



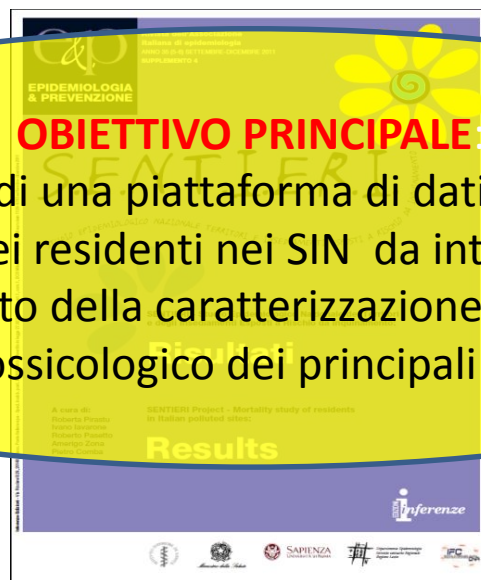
Profilo di rischio: dalle patologie croniche a quelle neoplastiche

Francesco Cuccaro
UOSE - ASL BT

INTRODUZIONE



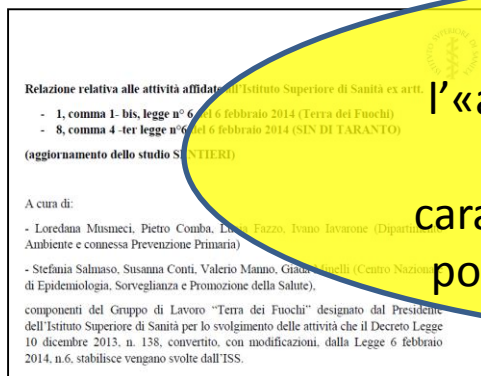
2010



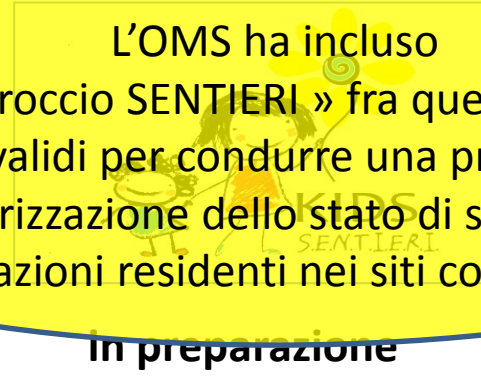
2011



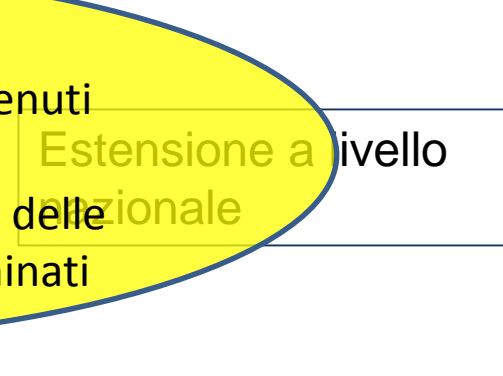
2014



2014



In preparazione

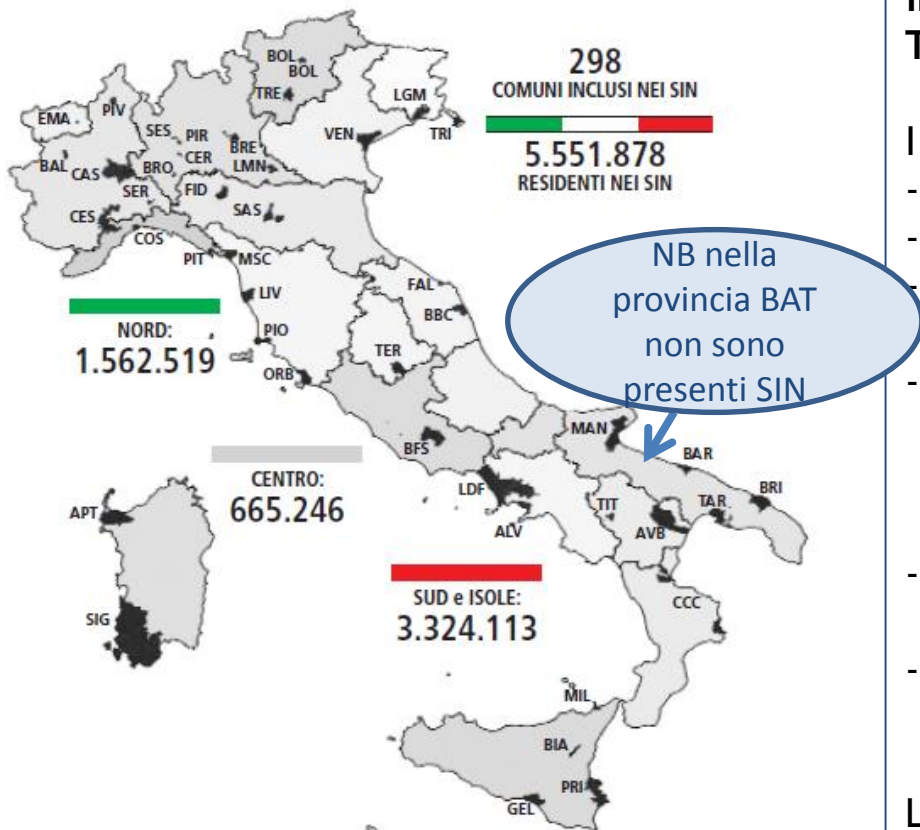


Estensione a livello nazionale

OBIETTIVO PRINCIPALE:
costruzione di una piattaforma di dati sullo stato di salute dei residenti nei SIN da interpretare tenendo conto della caratterizzazione ambientale e del profilo tossicologico dei principali contaminanti

INTRODUZIONE

Siti di Interesse Nazionale per le bonifiche (SIN) nel Progetto SENTIERI.
Numero di residenti nei comuni inclusi nei SIN, divisi per macro-area.



44 Siti di interesse nazionale per le bonifiche (SIN)
In 23 SIN è attivo un Registro Tumori della rete AIRTUM

L'aggiornamento del progetto SENTIERI ha previsto l'utilizzo di dati di mortalità, ricoveri ospedalieri e incidenza neoplastica (per SIN con Registro Tumori).

I punti di forza:

- Valutazione sistematica di tutti i SIN
- Individuazioni di ipotesi etiologiche *a priori*
- Criteri predefiniti di lettura ed interpretazione *a priori* dei risultati
- Classificazione delle esposizioni ambientali dei SIN sulla base della tipologia delle sorgenti di emissione/rilascio elencate nel Decreto di perimetrazione
- Inclusione di un indice di deprivazione socioeconomica *ad hoc*
- Considerazioni di esiti sanitari a breve e lunga latenza

Limiti:

- Ecological bias
- Assenza di *exposure assessment*
- Livello di aggregazione comunale delle basi dati degli esiti sanitari
- Confondenti (occupazionale)

PATOLOGIE E CAUSE DI MORTE ANALIZZATE

Diagnosi	Codici ICD9 CM
Tutte le cause naturali, escluse complicanze della gravidanza	001-629, 677-799
Malattie infettive e parassitarie	001-139
Malattie ereditarie e degenerative del SNC	330-349
Malattie del sistema circolatorio	390-459
Malattie cardiache	390-429
Malattie ischemiche del cuore	410-414
Malattie ischemiche acute	410-411
Insufficienza cardiaca	428
Malattie cerebrovascolari	430-438
Malattie dell'apparato respiratorio	460-519
Infezioni acute delle vie respiratorie, polmonite e influenza	460-466, 480-487
Malattie polmonari cronico ostruttive	490-492, 494, 496
Asma	493
Pneumoconiosi	500-505
Malattie dell'apparato digerente	520-579
Malattia epatica cronica e cirrosi	571
Malattie dell'apparato urinario	580-599
Nefrite, sindrome nefrosica e nefrosi	580-589
Diabete mellito	250

Elenco delle patologie oggetto dell'analisi dei ricoveri e relativi codici ICD9-CM

Causa di morte	Codici ICD10
Malattie infettive e parassitarie	A00-B99
Tubercolosi	A15-A19, B90
Epatite virale	B15-B19
Diabete mellito	E10-E14
Demenze	F00-F03, G30, G310
Morbo di Parkinson	G20-G22
Malattia dei neuroni motori	G122
Sclerosi multipla	G35
Epilessia	G40-G41
Malattie del sistema circolatorio	I00-I99
Malattia ipertensiva	I10-I15
Malattie ischemiche del cuore	I20-I25
Malattie ischemiche acute	I21-I22
Disturbi circolatori dell'encefalo	I60-I69
Malattie dell'apparato respiratorio	J00-J99
Malattie respiratorie acute	J00-J06, J10-J18, J20-J22
Malattie polmonari croniche ostruttive	J41-J44, J47
Asma	J45-J46
Pneumoconiosi	J60-J64
Malattie dell'apparato digerente	K00-K93
Malattia epatica cronica e cirrosi	K70, K73-K74
Malattie dell'apparato genitourinario	N00-N99
Nefrosi	N00-N07
Insufficienza renale acuta e cronica	N17-N19
Malformazioni congenite	Q00-Q99
Sintomi, segni e stati morbosi mal definiti	R00-R99
Traumatismi ed avvelenamenti	V00-Y98
TUTTE LE CAUSE	A00-Y89

Elenco delle patologie oggetto dell'analisi della mortalità e relativi codici ICD10

Ricoveri: 2011-2013

Selezione: primi ricoveri per patologia (diagnosi principale SDO) nel triennio considerato, dopo aver esaminato tutti i ricoveri dal 2001

Mortalità: 2009-2011 (Fonte ISTAT)

Livello geografico: ASL BT e DSS

Standardizzazione indiretta

Rapporto standardizzato di ospedalizzazione (SHR) =
$$\frac{\text{N}^\circ \text{ di primi ricoveri } \textbf{osservati}}{\text{N}^\circ \text{ di primi ricoveri } \textbf{attesi}} \times 100$$

Rapporto standardizzato di mortalità (SMR) =
$$\frac{\text{N}^\circ \text{ di decessi } \textbf{osservati}}{\text{N}^\circ \text{ di decessi } \textbf{attesi}} \times 100$$

Calcolati come se ciascuna patologia/decesso si fosse presentata/o con la stessa frequenza rilevata nella popolazione pugliese.

METODI

**SHR
(o SMR) = 100**



l'ospedalizzazione (o la mortalità) nell'area in esame (provincia / distretto) è uguale a quella di riferimento (regione Puglia)

**SHR
(o SMR) = 120**



l'ospedalizzazione (o la mortalità) nell'area in esame (provincia / distretto) è più alta (+20%) rispetto a quella di riferimento (regione Puglia)

**SHR
(o SMR) = 85**



l'ospedalizzazione (o la mortalità) nell'area in esame (provincia / distretto) è più bassa (-15%) rispetto a quella di riferimento (regione Puglia)

CAVEAT

I dati dei ricoveri sono fortemente condizionati dal meccanismo dell'offerta delle prestazioni da parte del SSN /SSR

Piani di rientro

Controllo della spesa

Miglioramento appropriatezza



prestazioni sanitarie in regime di ricovero

Eterogeneità tra ASL

Importanza della sorveglianza epidemiologica e dell'analisi di trend temporali lunghi

Imprecisione delle stime, in particolare per analisi distrettuale: essa è espressa dall'intervallo di confidenza (in questo caso al 90%), che deve essere considerato insieme alla stima puntuale (SHR o SMR) prima di poter parlare di eccessi o difetti in un'area rispetto al riferimento

PRIMI RICOVERI NELLA ASL BT

Diagnosi	Maschi				Femmine			
	oss	attesi	SHR	IC 90%	oss	attesi	SHR	IC 90%
Tutte le cause naturali	55663	58606.67	95	[94 - 96]	51002	55246.40	92	[92 - 93]
Malattie infettive e parassitarie	1316	1443.84	91	[87 - 95]	1175	1192.32	99	[94 - 103]
Malattie ereditarie e degenerative del SNC	791	957.29	83	[78 - 88]	780	1052.17	74	[70 - 79]
Malattie del sistema circolatorio	9509	10587.25	90	[88 - 91]	6827	7788.65	88	[86 - 89]
Malattie cardiache	6365	6918.97	92	[90 - 94]	4452	4886.92	91	[89 - 93]
Malattie ischemiche del cuore	2750	2827.71	97	[94 - 100]	1298	1193.10	109	[104 - 114]
Malattie ischemiche acute	1466	1456.49	101	[96 - 105]	787	654.70	120	[113 - 127]
Insufficienza cardiaca	817	867.36	94	[89 - 100]	736	900.34	82	[77 - 87]
Malattie cerebrovascolari	1389	1730.65	80	[77 - 84]	1296	1590.02	82	[78 - 85]
Malattie dell'apparato respiratorio	5877	5812.91	101	[99 - 103]	4203	4142.17	102	[99 - 104]
Infezioni acute delle vie respiratorie	2066	1962.84	105	[101 - 109]	1607	1472.48	109	[105 - 114]
Malattie polmonari cronico ostruttive	576	545.50	106	[98 - 113]	409	372.63	110	[101 - 119]
Asma	338	165.63	204	[186 - 223]	223	145.15	154	[137 - 172]
Pneumoconiosi	0	3.05	0	[0 - 98]	0	0.17	0	[]
Malattia dell'apparato digerente	7959	8600.05	93	[91 - 94]	5877	6775.88	87	[85 - 89]
Malattia epatica cronica e cirrosi	866	617.37	140	[133 - 148]	712	420.67	169	[159 - 180]
Malattie dell'apparato urinario	1953	2135.46	92	[88 - 95]	1610	1653.53	97	[93 - 101]
Nefrite, sindrome nefrosica, e nefrosi	683	744.59	92	[86 - 98]	603	606.42	99	[93, - 106]
Diabete mellito	333	478.09	70	[63 - 76]	276	393.48	70	[63 - 77]

Legenda

Valori in eccesso

Valori in eccesso

Valori in difetto

Valori in difetto

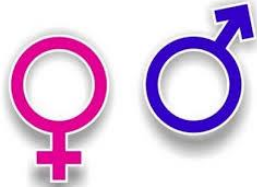
MORTALITA' NELLA ASL BT

Causa	Maschi				Femmine			
	OSS	Attesi	SMR	(IC 90)	OSS	Attesi	SMR	(IC 90)
Malattie infettive e parassitarie	83	76.72	108	[89 - 130]	109	64.92	168	[142 - 197]
Tubercolosi	6	3.24	185	[81 - 365]	3	2.06	145	[40 - 375]
Epatite virale	37	35.51	104	[078 - 137]	48	29.66	162	[125 - 206]
Diabete mellito	201	172.73	116	[103 - 131]	287	236.64	121	[110 - 134]
Demenze	103	107.14	96	[81 - 113]	180	189.80	95	[84 - 107]
Morbo di Parkinson	47	38.09	123	[95 - 157]	25	32.51	77	[53 - 107]
Malattia dei neuroni motori	17	12.34	138	[88 - 207]	12	9.27	130	[75 - 210]
Sclerosi multipla	2	2.11	95	[17 - 298]	2	3.52	57	[10,- 179]
Epilessia	12	7.27	165	[95 - 268]	4	4.84	83	[28 - 189]
Malattie del sistema circolatorio	1407	1424.08	99	[95 - 103]	1725	1663.06	104	[99 - 108]
Malattia ipertensiva	180	219.93	82	[72 - 93]	337	366.55	92	[84 - 101]
Malattie ischemiche del cuore	493	520.54	95	[88 - 102]	463	464.42	100	[92 - 108]
Infarto miocardico acuto	229	215.60	106	[95 - 119]	159	145.02	110	[96 - 125]
Disturbi circolatori dell'encefalo	329	318.48	103	[94 - 113]	419	412.89	102	[93 - 110]
Malattie apparato respiratorio	382	386.33	99	[91 - 108]	295	237.95	124	[112 - 137]
Malattie respiratorie acute	42	35.06	120	[91 - 155]	63	46.93	134	[108,- 166]
Malattie polmonari croniche	276	273.66	101	[91 - 111]	163	132.87	123	[107 - 140]
Asma	7	3.79	185	[87 - 347]	1	2.42	41	[02 - 196]
Pneumoconiosi	0	3.53	-	-	0	0.00	-	-
Malattie dell'apparato digerente	258	201.00	128	[116 - 142]	218	176.65	123	[110 - 138]
Cirrosi e altre malattie croniche del fegato	132	95.20	139	[119 - 160]	94	62.14	151	[127 - 180]
Malattie dell'apparato genitourinario	79	78.80	100	[82 - 121]	118	93.47	126	[108 - 147]
Nefrosi	2	1.76	114	[20 - 358]	1	1.64	61	[03 - 289]
Insufficienza renale acuta e cronica	66	66.78	99	[80 - 121]	108	83.23	130	[110 - 152]
Malformazioni congenite	11	12.06	91	[51 - 151]	6	11.21	54	[23 - 106]
Sintomi, segni e stati morbosi mal definiti	42	43.98	96	[73 - 124]	76	69.53	109	[90 - 132]
Traumatismi ed avvelenamenti	256	238.81	107	[96 - 119]	154	154.16	100	[87 - 114]
TUTTE LE CAUSE	4437	4445.05	100	[97 - 102]	4434	4155.28	107	[104 - 109]

COMMENTO AI RISULTATI PROVINCIALI

RICOVERI

SHR < 100

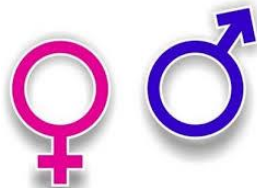


- Tutte le cause naturali
- Malattie del sistema circolatorio
- Malattie dell'apparato digerente
- Malattie del SNC
- Diabete mellito



- Malattie dell'apparato urinario

SHR > 100



- Malattie epatiche croniche e cirrosi

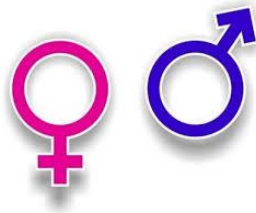


- Malattie cronic-ostruttive del polmone
- Malattie cardiache ischemiche

COMMENTO AI RISULTATI PROVINCIALI

MORTALITA'

Negli uomini appare prevalentemente in linea con l'atteso regionale, nelle donne invece appare più compromessa



SHR > 100



- **Malattie dell'apparato digerente**
 - **Epatopatie croniche e cirrosi**
 - **Infezioni polmonari**
 - **Diabete mellito**
- **Tutte le cause insieme**
 - **Malattie infettiva (in particolare epatiti virali)**
 - **Malattie dell'apparato respiratorio acute e croniche**
 - **Malattie dell'apparato genitourinario (in particolare IRC e IRA)**

PRIMI RICOVERI PER DISTRETTO

Diagnosi	Distretto 1 Margherita di S., S.Ferdinando di P., Trinitapoli		Distretto 2 Andria		Distretto 3 Canosa di P., Minervino M., Spinazzola		Distretto 4 Barletta		Distretto 5 Bisceglie- Trani	
	SHR	IC 90%	SHR	IC 90%	SHR	IC 90%	SHR	IC 90%	SHR	IC 90%
Tutte le cause naturali	101	[98 - 103]	92	[91 - 94]	97	[95 - 99]	95	[94 - 97]	94	[93 - 95]
Malattie infettive e parassitarie	96	[83 - 110]	76	[69 - 84]	66	[56 - 77]	81	[73 - 90]	122	[113 - 131]
Malattie ereditarie e degenerative del SNC	98	[82 - 115]	80	[71 - 90]	82	[69 - 97]	86	[76 - 96]	77	[68 - 86]
Malattie del sistema circolatorio	93	[89 - 98]	82	[79 - 85]	94	[90 - 99]	87	[84 - 90]	95	[92 - 98]
Malattie cardiache	93	[87 - 99]	81	[78 - 85]	101	[96 - 107]	86	[83 - 90]	101	[97 - 105]
Malattie ischemiche del cuore	90	[82 - 100]	98	[92 - 105]	99	[90 - 108]	94	[88 - 101]	101	[95 - 107]
Malattie ischemiche acute	91	[79 - 105]	104	[95 - 113]	102	[90 - 115]	106	[97 - 115]	97	[89 - 105]
Insufficienza cardiaca	83	[68 - 99]	99	[88 - 112]	109	[93 - 126]	77	[67 - 88]	102	[92 - 114]
Malattie cerebrovascolari	99	[87 - 111]	73	[66 - 80]	80	[70 - 90]	86	[78 - 94]	74	[68 - 81]
Malattie dell'apparato respiratorio	95	[89 - 102]	92	[88 - 96]	106	[100 -	107	[102 - 111]	105	[100 - 109]
Infezioni acute delle vie respiratorie	99	[88 - 111]	80	[74 - 87]	119	[108 -	115	[107 - 124]	116	[109 - 124]
Malattie polmonari cronico ostruttive	112	[91 - 137]	66	[55 - 79]	116	[96 - 139]	112	[97 - 129]	125	[111 - 141]
Asma	89	[55 - 137]	175	[1.43 -	117	[79 - 169]	144	[115 - 180]	361	[316 - 410]
Malattia dell'apparato digerente	87	[82 - 92]	89	[86 - 93]	102	[97 - 107]	83	[80 - 86]	102	[98 - 105]
Malattia epatica cronica e cirrosi	67	[51 - 86]	88	[76 - 102]	103	[85 - 125]	84	[72 - 97]	274	[254 - 295]
Malattie dell'apparato urinario	115	[104 - 127]	81	[75 - 88]	98	[88 - 108]	96	[88 - 103]	85	[79 - 92]
Nefrite, sindrome nefrosica, e nefrosi	106	[88 - 126]	110	[97 - 124]	109	[92 - 128]	81	[71 - 94]	72	[62 - 82]
Diabete mellito	126	[101 - 155]	40	[31 - 51]	69	[52 - 89]	58	[47 - 72]	84	[71 - 98]

Diagnosi	SHR		IC 90%		SHR		IC 90%		SHR		IC 90%	
	SHR	IC 90%	SHR	IC 90%	SHR	IC 90%	SHR	IC 90%	SHR	IC 90%	SHR	IC 90%
Tutte le cause naturali	102	[99 - 104]	84	[83 - 85]	97	[95 - 99]	94	[92 - 95]	93	[92 - 94]		
Malattie infettive e parassitarie	99	[85 - 115]	85	[77 - 95]	69	[58 - 82]	84	[75 - 93]	136	[126 - 147]		
Malattie ereditarie e degenerative del SNC	93	[79 - 110]	70	[62 - 79]	67	[56 - 80]	82	[72 - 92]	67	[60 - 76]		
Malattie del sistema circolatorio	100	[95 - 106]	70	[66 - 73]	94	[90 - 100]	85	[81 - 88]	97	[93 - 100]		
Malattie cardiache	108	[100 - 115]	69	[65 - 73]	98	[91 - 104]	85	[81 - 90]	105	[101 - 110]		
Malattie ischemiche del cuore	116	[101 - 132]	86	[77 - 95]	109	[96 - 123]	112	[102 - 123]	123	[113 - 133]		
Malattie ischemiche acute	138	[117 - 163]	95	[83 - 109]	99	[82 - 118]	136	[121 - 152]	131	[118 - 146]		
Insufficienza cardiaca	87	[72 - 103]	76	[66 - 87]	84	[71 - 99]	70	[60 - 80]	93	[83 - 104]		
Malattie cerebrovascolari	98	[87 - 111]	68	[61 - 75]	89	[79 - 100]	84	[76 - 92]	80	[74 - 88]		
Malattie dell'apparato respiratorio	102	[95 - 110]	94	[89 - 99]	98	[91 - 106]	106	[101 - 112]	105	[100 - 110]		
Infezioni acute delle vie respiratorie	125	[110 - 140]	79	[71 - 87]	126	[112 -	109	[100 - 119]	124	[115 - 134]		
Malattie polmonari cronico ostruttive	83	[61 - 110]	79	[64 - 96]	128	[103 -	122	[103 - 143]	128	[110 - 148]		
Asma	79	[46 - 129]	138	[108 -	67	[38 - 111]	153	[120 - 192]	232	[194 - 275]		
Malattia dell'apparato digerente	81	[75 - 87]	81	[77 - 84]	101	[96 - 107]	73	[69 - 76]	100	[96 - 104]		
Malattia epatica cronica e cirrosi	67	[48 - 91]	106	[89 - 124]	143	[118 -	62	[50 - 77]	361	[333 - 391]		
Malattie dell'apparato urinario	100	[88 - 113]	91	[83 - 99]	98	[87 - 109]	100	[92 - 109]	100	[92 - 108]		
Nefrite, sindrome nefrosica, e nefrosi	106	[87 - 129]	130	[115 -	113	[95 - 134]	90	[77 - 104]	72	[62 - 84]		
Diabete mellito	85	[63 - 112]	53	[41 - 67]	96	[74 - 121]	63	[50 - 79]	73	[60 - 88]		

PRIMI RICOVERI PER DISTRETTO



Diagnosi	Distretto 1 Margherita di S., S.Ferdinando di P., Trinitapoli		Distretto 2 Andria		Distretto 3 Canosa di P., Minervino M., Spinazzola		Distretto 4 Barletta		Distretto 5 Bisceglie- Trani	
	SHR	IC 90%	SHR	IC 90%	SHR	IC 90%	SHR	IC 90%	SHR	IC 90%
Tutte le cause naturali	101	[98 - 103]	92	[91 - 94]	97	[95 - 99]	95	[94 - 97]	94	[93 - 95]
Malattie eredit. e degenerative del SNC	98	[82 - 115]	80	[71 - 90]	82	[69 - 97]	86	[76 - 96]	77	[68 - 86]
Malattie del sistema circolatorio	93	[89 - 98]	82	[79 - 85]	94	[90 - 99]	87	[84 - 90]	95	[92 - 98]
Malattie cardiache	93	[87 - 99]	81	[78 - 85]	101	[96 - 107]	86	[83 - 90]	101	[97 - 105]
Insufficienza cardiaca	83	[68 - 99]	99	[88 - 112]	109	[93 - 126]	77	[67 - 88]	102	[92 - 114]
Malattie cerebrovascolari	99	[87 - 111]	73	[66 - 80]	80	[70 - 90]	86	[78 - 94]	74	[68 - 81]
Malattia dell'apparato digerente	87	[82 - 92]	89	[86 - 93]	102	[97 - 107]	83	[80 - 86]	102	[98 - 105]
Nefrite, sindrome nefrosica, e nefrosi	106	[88 - 126]	110	[97 - 124]	109	[92 - 128]	81	[71 - 94]	72	[62 - 82]

Diagnosi	SHR	IC 90%	SHR	IC 90%	SHR	IC 90%	SHR	IC 90%	SHR	IC 90%
	Tutte le cause naturali	102	[99 - 104]	84	[83 - 85]	97	[95 - 99]	94	[92 - 95]	93
Malattie eredit. e degenerative del SNC	93	[79 - 110]	70	[62 - 79]	67	[56 - 80]	82	[72 - 92]	67	[60 - 76]
Malattie del sistema circolatorio	100	[95 - 106]	70	[66 - 73]	94	[90 - 100]	85	[81 - 88]	97	[93 - 100]
Insufficienza cardiaca	87	[72 - 103]	76	[66 - 87]	84	[71 - 99]	70	[60 - 80]	93	[83 - 104]
Malattie cerebrovascolari	98	[87 - 111]	68	[61 - 75]	89	[79 - 100]	84	[76 - 92]	80	[74 - 88]
Malattia dell'apparato digerente	81	[75 - 87]	81	[77 - 84]	101	[96 - 107]	73	[69 - 76]	100	[96 - 104]
Malattie dell'apparato urinario	100	[88 - 113]	91	[83 - 99]	98	[87 - 109]	100	[92 - 109]	100	[92 - 108]
Diabete mellito	85	[63 - 112]	53	[41 - 67]	96	[74 - 121]	63	[50 - 79]	73	[60 - 88]

PRIMI RICOVERI PER DISTRETTO



Diagnosi	Distretto 1 Margherita di S., S.Ferdinando di P., Trinitapoli		Distretto 2 Andria		Distretto 3 Canosa di P., Minervino M., Spinazzola		Distretto 4 Barletta		Distretto 5 Bisceglie- Trani	
	SHR	IC 90%	SHR	IC 90%	SHR	IC 90%	SHR	IC 90%	SHR	IC 90%
Malattie infettive e parassitarie	96	[83 - 110]	76	[69 - 84]	66	[56 - 77]	81	[73 - 90]	122	[113 - 131]
Malattie dell'apparato respiratorio	95	[89 - 102]	92	[88 - 96]	106	[100 - 113]	107	[102 - 111]	105	[100 - 109]
Infezioni acute delle vie respiratorie	99	[88 - 111]	80	[74 - 87]	119	[108 - 132]	115	[107 - 124]	116	[109 - 124]
Malattie polmonari cronico ostruttive	112	[91 - 137]	66	[55 - 79]	116	[96 - 139]	112	[97 - 129]	125	[111 - 141]
Asma	89	[55 - 137]	175	[1.43 - 211]	117	[79 - 169]	144	[115 - 180]	361	[316 - 410]
Malattia epatica cronica e cirrosi	67	[51 - 86]	88	[76 - 102]	103	[85 - 125]	84	[72 - 97]	274	[254 - 295]
Malattie dell'apparato urinario	115	[104 - 127]	81	[75 - 88]	98	[88 - 108]	96	[88 - 103]	85	[79 - 92]
Diabete mellito	126	[101 - 155]	40	[31 - 51]	69	[52 - 89]	58	[47 - 72]	84	[71 - 98]

Diagnosi	SHR	IC 90%	SHR	IC 90%	SHR	IC 90%	SHR	IC 90%	SHR	IC 90%
	Malattie infettive e parassitarie	99	[85 - 115]	85	[77 - 95]	69	[58 - 82]	84	[75 - 93]	136
Malattie cardiache	108	[100 - 115]	69	[65 - 73]	98	[91 - 104]	85	[81 - 90]	105	[101 - 110]
Malattie ischemiche del cuore	116	[101 - 132]	86	[77 - 95]	109	[96 - 123]	112	[102 - 123]	123	[113 - 133]
Malattie ischemiche acute	138	[117 - 163]	95	[83 - 109]	99	[82 - 118]	136	[121 - 152]	131	[118 - 146]
Malattie dell'apparato respiratorio	102	[95 - 110]	94	[89 - 99]	98	[91 - 106]	106	[101 - 112]	105	[100 - 110]
Infezioni acute delle vie respiratorie	125	[110 - 140]	79	[71 - 87]	126	[112 - 141]	109	[100 - 119]	124	[115 - 134]
Malattie polmonari cronico ostruttive	83	[61 - 110]	79	[64 - 96]	128	[103 - 157]	122	[103 - 143]	128	[110 - 148]
Asma	79	[46 - 129]	138	[108 - 173]	67	[38 - 111]	153	[120 - 192]	232	[194 - 275]
Malattia epatica cronica e cirrosi	67	[48 - 91]	106	[89 - 124]	143	[118 - 173]	62	[50 - 77]	361	[333 - 391]
Nefrite, sindrome nefrosica, e nefrosi	106	[87 - 129]	130	[115 - 147]	113	[95 - 134]	90	[77 - 104]	72	[62 - 84]

PRIMI RICOVERI PER DISTRETTO



Diagnosi	Distretto 1 Margherita di S., S.Ferdinando di P., Trinitapoli		Distretto 2 Andria		Distretto 3 Canosa di P., Minervino M., Spinazzola		Distretto 4 Barletta		Distretto 5 Bisceglie- Trani	
	SHR	IC 90%	SHR	IC 90%	SHR	IC 90%	SHR	IC 90%	SHR	IC 90%
Malattie infettive e parassitarie	96	[83 - 110]	76	[69 - 84]	66	[56 - 77]	81	[73 - 90]	122	[113 - 131]
Malattie dell'apparato respiratorio	95	[89 - 102]	92	[88 - 96]	106	[100 - 113]	107	[102 - 111]	105	[100 - 109]
Infezioni acute delle vie respiratorie	99	[88 - 111]	80	[74 - 87]	119	[108 - 132]	115	[107 - 124]	116	[109 - 124]
Malattie polmonari cronico ostruttive	112	[91 - 137]	66	[55 - 79]	116	[96 - 139]	112	[97 - 129]	125	[111 - 141]
Asma	89	[55 - 137]	175	[1.43 - 211]	117	[79 - 169]	144	[115 - 180]	361	[316 - 410]
Malattia epatica cronica e cirrosi	67	[51 - 86]	88	[76 - 102]	103	[85 - 125]	84	[72 - 97]	274	[254 - 295]
Malattie dell'apparato urinario	115	[104 - 127]	81	[75 - 88]	98	[88 - 108]	96	[88 - 103]	85	[79 - 92]
Diabete mellito	126	[101 - 155]	40	[31 - 51]	69	[52 - 89]	58	[47 - 72]	84	[71 - 98]

Diagnosi	SHR		IC 90%		SHR		IC 90%		SHR		IC 90%	
	SHR	IC 90%	SHR	IC 90%	SHR	IC 90%	SHR	IC 90%	SHR	IC 90%		
Malattie infettive e parassitarie	99	[85 - 115]	85	[77 - 95]	69	[58 - 82]	84	[75 - 93]	136	[126 - 147]		
Malattie cardiache	108	[100 - 115]	69	[65 - 73]	98	[91 - 104]	85	[81 - 90]	105	[101 - 110]		
Malattie ischemiche del cuore	116	[101 - 132]	86	[77 - 95]	109	[96 - 123]	112	[102 - 123]	123	[113 - 133]		
Malattie ischemiche acute	138	[117 - 163]	95	[83 - 109]	99	[82 - 118]	136	[121 - 152]	131	[118 - 146]		
Malattie dell'apparato respiratorio	102	[95 - 110]	94	[89 - 99]	98	[91 - 106]	106	[101 - 112]	105	[100 - 110]		
Infezioni acute delle vie respiratorie	125	[110 - 140]	79	[71 - 87]	126	[112 - 141]	109	[100 - 119]	124	[115 - 134]		
Malattie polmonari cronico ostruttive	83	[61 - 110]	79	[64 - 96]	128	[103 - 157]	122	[103 - 143]	128	[110 - 148]		
Asma	79	[46 - 129]	138	[108 - 173]	67	[38 - 111]	153	[120 - 192]	232	[194 - 275]		
Malattia epatica cronica e cirrosi	67	[48 - 91]	106	[89 - 124]	143	[118 - 173]	62	[50 - 77]	361	[333 - 391]		
Nefrite, sindrome nefrosica, e nefrosi	106	[87 - 129]	130	[115 - 147]	113	[95 - 134]	90	[77 - 104]	72	[62 - 84]		

MORTALITA' PER DISTRETTO

Causa	DISTRETTO 1		DISTRETTO 2		DISTRETTO 3		DISTRETTO 4		DISTRETTO 5	
	SMR	(IC 90)	SMR	(IC 90)	SMR	(IC 90)	SMR	(IC 90)	SMR	(IC 90)
Malattie infettive e parassitarie	112	[61 - 190]	118	[79 - 170]	118	[68 - 191]	101	[65 - 149]	101	[68 - 144]
Tubercolosi	0	-	271	[48 - 854]	-	-	269	[48 - 846]	219	[39 - 688]
Epatite virale	144	[63 - 285]	122	[66 - 206]	168	[84 - 304]	72	[32 - 143]	69	[33 - 130]
Diabete Mellito	102	[69 - 146]	123	[95 - 156]	137	[100 - 183]	96	[72 - 126]	124	[99 - 153]
Demenze	112	[70 - 169]	85	[56 - 123]	83	[49 - 133]	109	[77 - 152]	94	[67 - 129]
Morbo di Parkinson	61	[17 - 157]	166	[100 - 259]	110	[48 - 217]	175	[108 - 270]	85	[44 - 147]
Malattia dei neuroni motori	359	[141 - 754]	138	[47 - 317]	0	-	239	[112 - 449]	29	[1 - 135]
Sclerosi multipla	0	-	0	-	0	-	-	-	328	[58 - 1000]
Epilessia	124	[6 - 589]	0	-	0	-	233	[79 - 532]	338	[158 - 634]
Malattie del sistema circolatorio	73	[63 - 84]	98	[89 - 108]	100	[89 - 112]	116	[106 - 127]	97	[89 - 105]
Malattia ipertensiva	74	[50 - 106]	105	[82 - 133]	106	[78 - 142]	68	[50 - 91]	65	[49 - 85]
Malattie ischemiche del cuore	59	[44 - 77]	85	[72 - 101]	104	[85 - 126]	102	[88 - 119]	108	[94 - 123]
Infarto miocardico acuto	54	[32 - 84]	103	[81 - 130]	146	[111 - 188]	98	[76 - 125]	118	[96 - 144]
Disturbi circolatori dell'encefalo	101	[77 - 131]	113	[93 - 136]	90	[68 - 117]	123	[103 - 147]	88	[72 - 106]
Malattie apparato respiratorio	84	[64 - 109]	91	[75 - 110]	110	[88 - 136]	103	[86 - 123]	103	[87 - 121]
Malattie respiratorie acute	43	[8 - 135]	128	[70 - 217]	59	[16 - 153]	180	[109 - 282]	133	[79 - 212]
Malattie polmonari croniche	93	[69 - 124]	94	[75 - 118]	131	[103 - 165]	92	[73 - 115]	101	[83 - 122]
Asma	0	-	0	-	372	[66 - 1200]	118	[06 - 559]	377	[129 - 863]
Pneumoconiosi	0	-	0	-	0	-	0	-	0	-
Malattie dell'apparato digerente	83	[55 - 121]	151	[123 - 185]	147	[111 - 192]	99	[76 - 126]	144	[119 - 173]
Cirrosi e altre malattie croniche del fegato	111	[64 - 179]	153	[112 - 203]	144	[93 - 213]	147	[108 - 197]	129	[95 - 171]
Malattie dell'apparato genitourinario	68	[32 - 127]	120	[80 - 173]	80	[42 - 139]	80	[48 - 124]	127	[90 - 174]
Nefrosi	0	-	0	-	0	-	0	-	402	[71 - 1300]
Insufficienza renale acuta e cronica	68	[30 - 135]	101	[62 - 156]	84	[42 - 151]	94	[57 - 147]	123	[84 - 175]
Malformazioni congenite	78	[4 - 371]	97	[26 - 251]	212	[58 - 547]	71	[13 - 222]	58	[10 - 183]
Sintomi, segni e stati morbosi mal definiti	34	[6 - 106]	92	[48 - 161]	79	[31 - 166]	165	[104 - 251]	82	[44 - 139]
Traumatismi ed avvelenamenti	226	[95 - 188]	111	[69 - 157]	105	[76 - 144]	166	[87 - 234]	96	[78 - 118]
TUTTE LE CAUSE	83	[76 - 89]	103	[98 - 109]	102	[95 - 109]	104	[98 - 109]	101	[96 - 106]

Causa	DISTRETTO 1		DISTRETTO 2		DISTRETTO 3		DISTRETTO 4		DISTRETTO 5	
	SMR	(IC 90)	SMR	(IC 90)	SMR	(IC 90)	SMR	(IC 90)	SMR	(IC 90)
Malattie infettive e parassitarie	119	[62 - 208]	235	[174 - 312]	171	[107 - 260]	81	[47 - 131]	203	[151 - 267]
Tubercolosi	0	-	0	-	334	[17 - 1600]	0	-	345	[61 - 600]
Epatite virale	146	[57 - 306]	235	[148 - 357]	234	[127 - 396]	29	[5 - 92]	180	[111 - 278]
Diabete Mellito	129	[96 - 170]	149	[123 - 180]	150	[118 - 188]	97	[76 - 123]	100	[80 - 122]
Demenze	106	[74 - 148]	108	[83 - 138]	86	[60 - 120]	107	[82 - 137]	75	[57 - 98]
Morbo di Parkinson	50	[9 - 158]	111	[55 - 200]	122	[53 - 240]	82	[36 - 162]	33	[09 - 85]
Malattia dei neuroni motori	390	[133 - 892]	92	[16 - 290]	78	[04 - 371]	46	[2 - 220]	152	[52 - 348]
Sclerosi multipla	0	-	0	-	222	[11 - 1100]	120	[6 - 569]	0	-
Epilessia	0	-	0	-	147	[08 - 698]	90	[05 - 428]	146	[26 - 461]
Malattie del sistema circolatorio	95	[84 - 107]	109	[100 - 118]	107	[97 - 119]	96	[88 - 105]	108	[100 - 116]
Malattia ipertensiva	66	[47 - 89]	124	[104 - 147]	117	[95 - 144]	71	[57 - 89]	81	[67 - 97]
Malattie ischemiche del cuore	100	[79 - 124]	92	[77 - 109]	105	[86 - 127]	85	[71 - 101]	115	[100 - 132]
Infarto miocardico acuto	143	[99 - 200]	86	[61 - 118]	144	[104 - 194]	70	[48 - 100]	128	[100 - 161]
Disturbi circolatori dell'encefalo	107	[84 - 134]	1,08	[91 - 128]	102	[82 - 126]	93	[77 - 112]	100	[85 - 117]
Malattie apparato respiratorio	110	[80 - 148]	170	[142 - 203]	131	[101 - 167]	96	[75 - 121]	112	[92 - 136]
Malattie respiratorie acute	70	[24 - 159]	163	[104 - 245]	141	[76 - 239]	115	[66 - 186]	151	[100 - 220]
Malattie polmonari croniche	116	[76 - 170]	181	[142 - 227]	148	[107 - 201]	68	[45 - 98]	110	[83 - 143]
Asma	0	-	0	-	0	-	0	-	146	[07 - 692]
Pneumoconiosi	0	-	0	-	0	-	0	-	0	-
Malattie dell'apparato digerente	95	[63 - 138]	138	[109 - 172]	135	[100 - 179]	107	[82 - 138]	131	[106 - 161]
Cirrosi e altre malattie croniche del fegato	140	[76 - 237]	202	[145 - 276]	169	[104 - 261]	112	[70 - 170]	137	[95 - 193]
Malattie dell'apparato genitourinario	105	[61 - 171]	106	[72 - 151]	135	[89 - 198]	105	[71 - 150]	164	[125 - 211]
Nefrosi	0	-	271	[14 - 1300]	0	-	0	-	0	-
Insufficienza renale acuta e cronica	108	[61 - 179]	108	[72 - 157]	143	[93 - 213]	118	[80 - 168]	159	[118 - 209]
Malformazioni congenite	0	-	35	[02 - 164]	150	[27 - 473]	38	[02 - 182]	63	[11 - 198]
Sintomi, segni e stati morbosi mal definiti	69	[30 - 136]	138	[93 - 199]	56	[24 - 110]	144	[98 - 206]	107	[72 - 154]
Traumatismi ed avvelenamenti	113	[76 - 163]	114	[86 - 149]	133	[95 - 180]	81	[57 - 111]	81	[60 - 107]
TUTTE LE CAUSE	105	[98 - 113]	117	[111 - 123]	111	[104 - 118]	96	[91 - 101]	106	[101 - 111]

MORTALITA' PER DISTRETTO: ECCESSI

Causa	DSS 1 Margh.di S., S.Ferd.di P. Trinitapoli		DSS 2 Andria		DSS 3 Canosa di P., Minervino M., Spinazzola		DSS 4 Barletta		DSS 5 Trani, Bisceglie	
	SMR	(IC 90)	SMR	(IC 90)	SMR	(IC 90)	SMR	(IC 90)	SMR	(IC 90)
Diabete Mellito	102	[69 - 146]	123	[95 - 156]	137	[100 - 183]	96	[72 - 126]	124	[99 - 153]
Morbo di Parkinson	61	[17 - 157]	166	[100 - 259]	110	[48 - 217]	175	[108 - 270]	85	[44 - 147]
Malattia dei neuroni motori	359	[141 - 754]	138	[47 - 317]	0	-	239	[112 - 449]	29	[1 - 135]
Epilessia	124	[6 - 589]	0	-	0	-	233	[79 - 532]	338	[158 - 634]
Malattie del sistema circolatorio	73	[63 - 84]	98	[89 - 108]	100	[89 - 112]	116	[106 - 127]	97	[89 - 105]
Infarto miocardico acuto	54	[32 - 84]	103	[81 - 130]	146	[111 - 188]	98	[76 - 125]	118	[96 - 144]
Disturbi circolatori dell'encefalo	101	[77 - 131]	113	[93 - 136]	90	[68 - 117]	123	[103 - 147]	88	[72 - 106]
Malattie respiratorie acute	43	[8 - 135]	128	[70 - 217]	59	[16 - 153]	180	[109 - 282]	133	[79 - 212]
Malattie polmonari croniche	93	[69 - 124]	94	[75 - 118]	131	[103 - 165]	92	[73 - 115]	101	[83 - 122]
Asma	0	-	0	-	372	[66 - 1200]	118	[06 - 559]	377	[120 - 862]
Malattie dell'apparato digerente	83	[55 - 121]	151	[123 - 185]	147	[111 - 192]	99	[76 - 126]	144	[119 - 173]
Cirrosi e altre malattie croniche del fegato	111	[64 - 179]	153	[112 - 203]	144	[93 - 213]	147	[108 - 197]	129	[95 - 171]
Malattie dell'apparato genitourinario	68	[32 - 127]	120	[80 - 173]	80	[42 - 139]	80	[48 - 124]	127	[90 - 174]
Sintomi, segni e stati morbosi mal definiti	34	[6 - 106]	92	[48 - 161]	79	[31 - 166]	165	[104 - 251]	82	[44 - 139]
Causa	SMR	(IC 90)	SMR	(IC 90)	SMR	(IC 90)	SMR	(IC 90)	SMR	(IC 90)
Malattie infettive e parassitarie	119	[62 - 208]	235	[174 - 312]	171	[107 - 260]	81	[47 - 131]	203	[151 - 267]
Epatite virale	146	[57 - 306]	235	[168 - 330]	232	[177 - 300]	29	[5 - 92]	180	[111 - 278]
Diabete Mellito	129	[96 - 170]	149	[123 - 180]	150	[118 - 188]	97	[76 - 123]	100	[80 - 122]
Malattia dei neuroni motori	390	[133 - 892]	92	[16 - 290]	78	[04 - 371]	46	[2 - 220]	152	[52 - 348]
Malattie del sistema circolatorio	95	[84 - 107]	109	[100 - 118]	107	[97 - 119]	96	[88 - 105]	108	[100 - 116]
Malattia ipertensiva	66	[47 - 89]	124	[104 - 147]	117	[95 - 144]	71	[57 - 89]	81	[67 - 97]
Malattie ischemiche del cuore	100	[79 - 124]	92	[77 - 109]	105	[86 - 127]	85	[71 - 101]	115	[100 - 132]
Infarto miocardico acuto	143	[99 - 200]	86	[61 - 118]	144	[104 - 194]	70	[48 - 100]	128	[100 - 161]
Disturbi circolatori dell'encefalo	107	[84 - 134]	108	[91 - 128]	102	[82 - 126]	93	[77 - 112]	100	[85 - 117]
Malattie apparato respiratorio	110	[80 - 148]	170	[142 - 203]	131	[101 - 167]	96	[75 - 121]	112	[92 - 136]
Malattie respiratorie acute	70	[24 - 159]	163	[104 - 245]	141	[76 - 239]	115	[66 - 186]	151	[100 - 220]
Malattie polmonari croniche	116	[76 - 170]	181	[142 - 227]	148	[107 - 201]	68	[45 - 98]	110	[83 - 143]
Malattie dell'apparato digerente	95	[63 - 138]	138	[109 - 172]	135	[100 - 179]	107	[82 - 138]	131	[106 - 161]
Cirrosi e altre malattie croniche del fegato	140	[76 - 237]	202	[145 - 276]	169	[104 - 261]	112	[70 - 170]	137	[95 - 193]
Malattie dell'apparato genitourinario	105	[61 - 171]	106	[72 - 151]	135	[89 - 198]	105	[71 - 150]	164	[125 - 211]
Insufficienza renale acuta e cronica	108	[61 - 179]	108	[72 - 157]	143	[93 - 213]	118	[80 - 168]	159	[118 - 209]
TUTTE LE CAUSE	105	[98 - 113]	117	[111 - 123]	111	[104 - 118]	96	[91 - 101]	106	[101 - 111]

RICOVERI E MORTALITA' PER DISTRETTO

DISTRETTO 1 MARGHERITA – S.FERDINANDO - TRINITAPOLI



SHR < 100

e

SMR < 100



Malattie del sistema cardiocircolatorio

- I primi ricoveri e la mortalità per tutte le cause sono tendenzialmente in linea con l'atteso regionale
- Nel sesso femminile si registrano primi ricoveri in eccesso per malattie cardiovascolari, ma non si trova riscontro nella mortalità

RICOVERI E MORTALITA' PER DISTRETTO

DISTRETTO 2 ANDRIA



- L'ospedalizzazione è tendenzialmente più bassa di quella attesa per molte patologie, mentre la mortalità è in linea con l'atteso con l'eccezione delle patologie epatiche croniche e le malattie dell'apparato digerente per cui si registrano eccessi



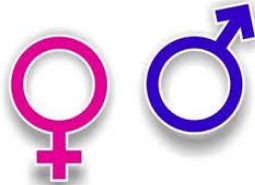
- A fronte di una ospedalizzazione più bassa dell'atteso regionale per la maggior parte delle patologie, si osservano diversi eccessi nella mortalità, relativi in particolare alla patologie epatiche croniche, alle epatiti virali e alle malattie dell'apparato digerente, alle malattie respiratorie croniche e acute, alle malattie del sistema circolatorio, a tutte le cause.

RICOVERI E MORTALITA' PER DISTRETTO

DISTRETTO 3 CANOSA – MINERVINO - SPINAZZOLA



SHR > 100
e
SMR > 100



Malattie dell'apparato
respiratorio croniche
e/o acute



Malattie epatiche
croniche e cirrosi

- L'ospedalizzazione è tendenzialmente più bassa dell'atteso per diverse patologie, mentre la mortalità appare più alta dell'atteso soprattutto nel sesso femminile per diverse cause (epatopatie croniche, epatiti virali, infarto acuto del miocardio, malattie dell'app.respiratorio, diabete mellito), e anche per tutte le cause insieme.
- La mortalità per diabete mellito appare più alta dell'atteso in entrambi i sessi

RICOVERI E MORTALITA' PER DISTRETTO

DISTRETTO 4 BARLETTA



SHR > 100
e
SMR > 100



Malattie dell'apparato
respiratorio acute

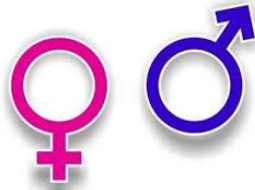
- L'ospedalizzazione è più bassa dell'atteso per molte patologie, ma è più alta per le patologie respiratorie in entrambi i sessi e per le malattie ischemiche nelle donne
- La mortalità è più alta dell'atteso negli uomini per alcune malattie neurologiche, disturbi di circolo dell'encefalo, per epatopatie croniche, patologie respiratorie

RICOVERI E MORTALITA' PER DISTRETTO

DISTRETTO 5 BISCEGLIE TRANI



SHR > 100
e
SMR > 100



- Asma bronchiale
- Malattie epatiche croniche e cirrosi (SHR significativo, SMR > 100, ma non significativo)



- Malattie infettive
- Malattie cardiache (soprattutto ischemiche)

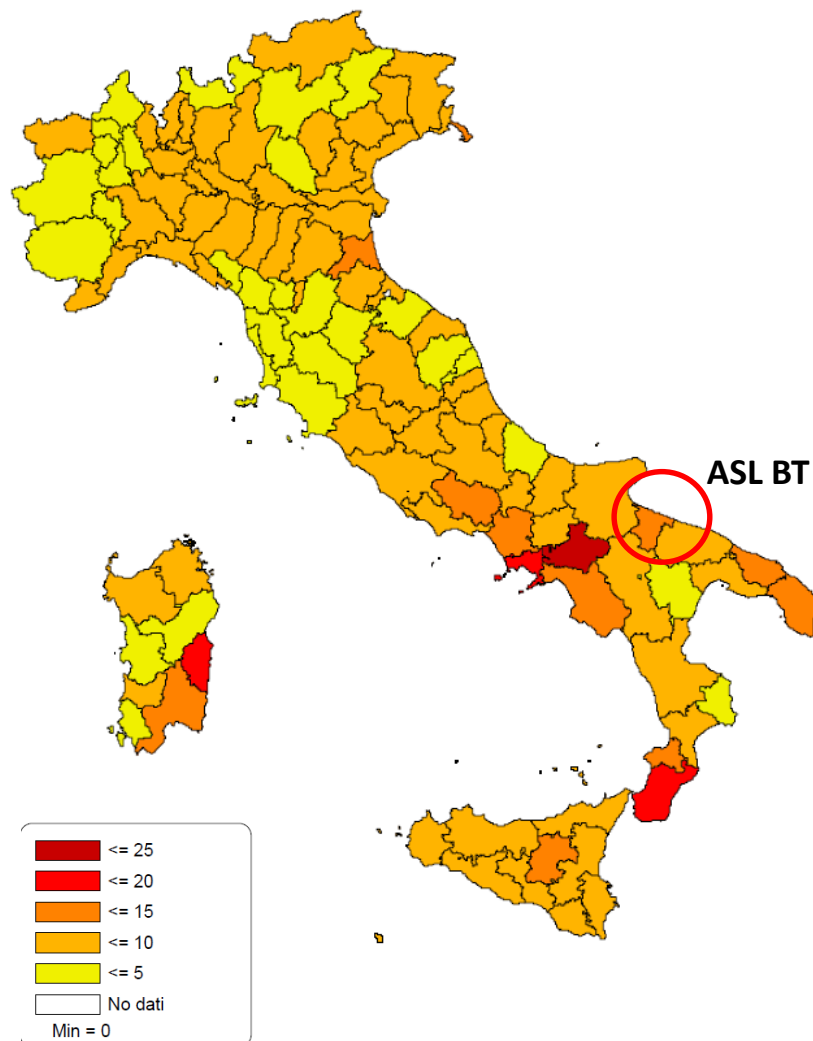
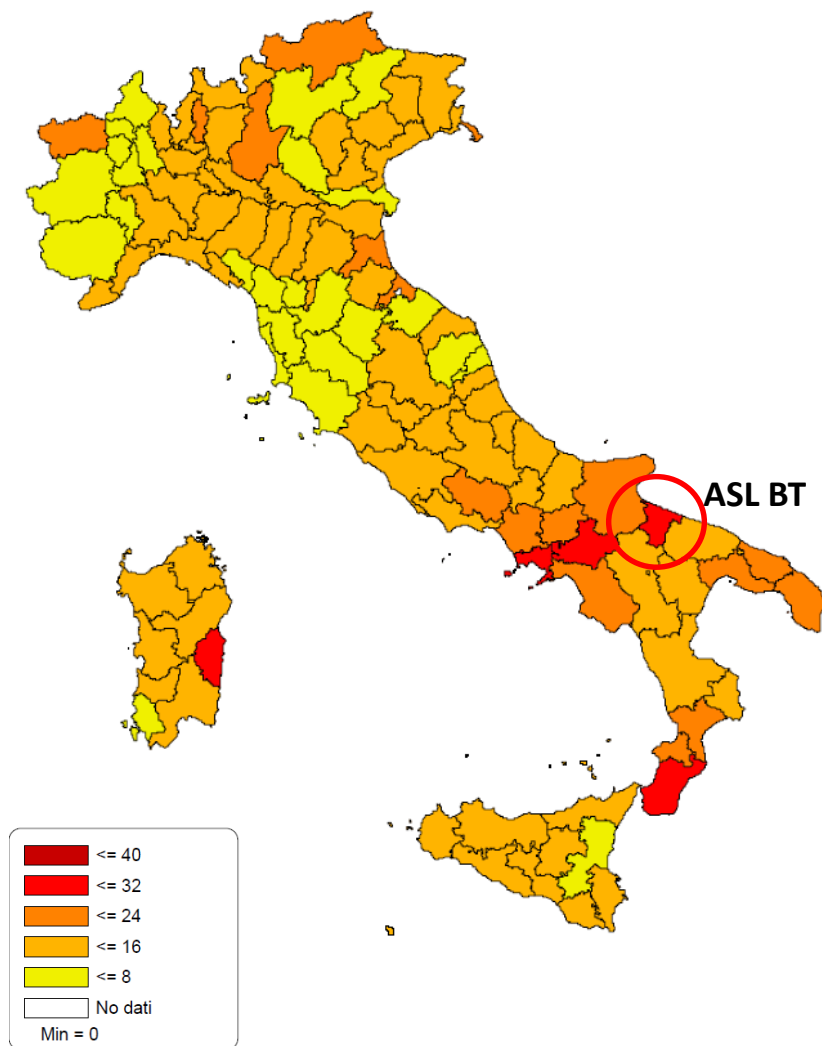
- Si sottolinea l'eccesso di ospedalizzazione e di mortalità per asma bronchiale, il problema delle epatopatie croniche e una mortalità, soprattutto nel sesso femminile, più alta dell'atteso, anche per quanto riguarda quella per tutte le cause insieme

COMMENTO

- Il lavoro presentato fornisce un quadro preliminare dello stato di salute della popolazione della ASL
- I dati di ricovero e mortalità, non sempre tra loro coerenti, sembrano convergere nell'evidenziare le seguenti problematiche:
 - Le **epatopatie croniche** in tutta la ASL, ma soprattutto nel Distretto 5 Bisceglie – Trani
 - Le **broncopatie cronico-ostruttive** per cui si riconosce un eccesso di primi ricoveri e di mortalità in diversi distretti della ASL e soprattutto nel sesso femminile
 - L'**asma bronchiale** in particolare nel distretto 5 Bisceglie-Trani
 - Le **patologie ischemiche cardiache** che appaiono interessare soprattutto il sesso femminile
 - La **mortalità per tutte le cause** statisticamente più alta dell'atteso di tre distretti su cinque (DSS 2, 3 e 5) nel solo **sesso femminile**

BRONCOPNEUMOPATIE CRONICO-OSTRUTTIVE

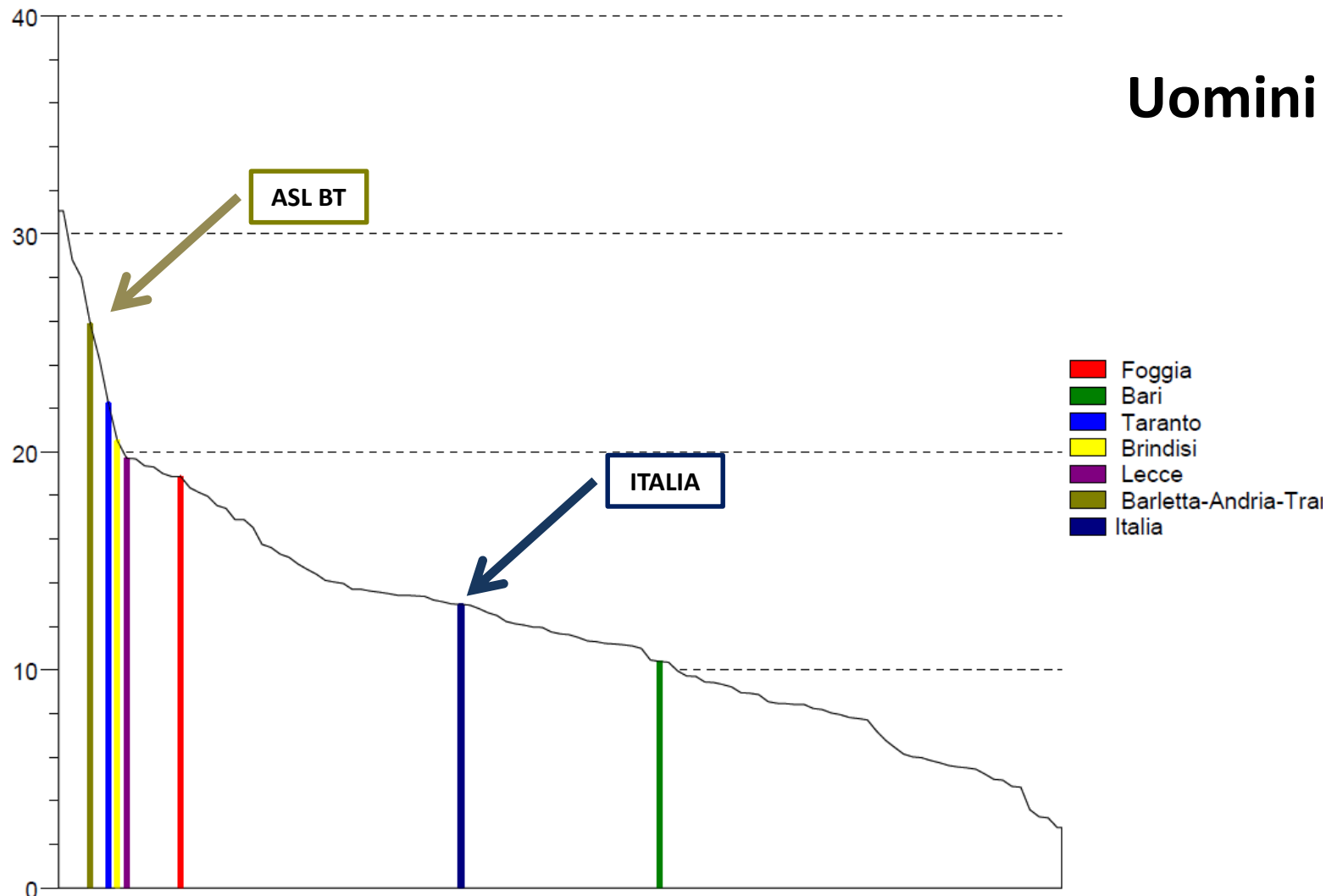
Tassi standardizzati di ricovero – Anno 2013



Fonte: Health For All database (ISTAT)

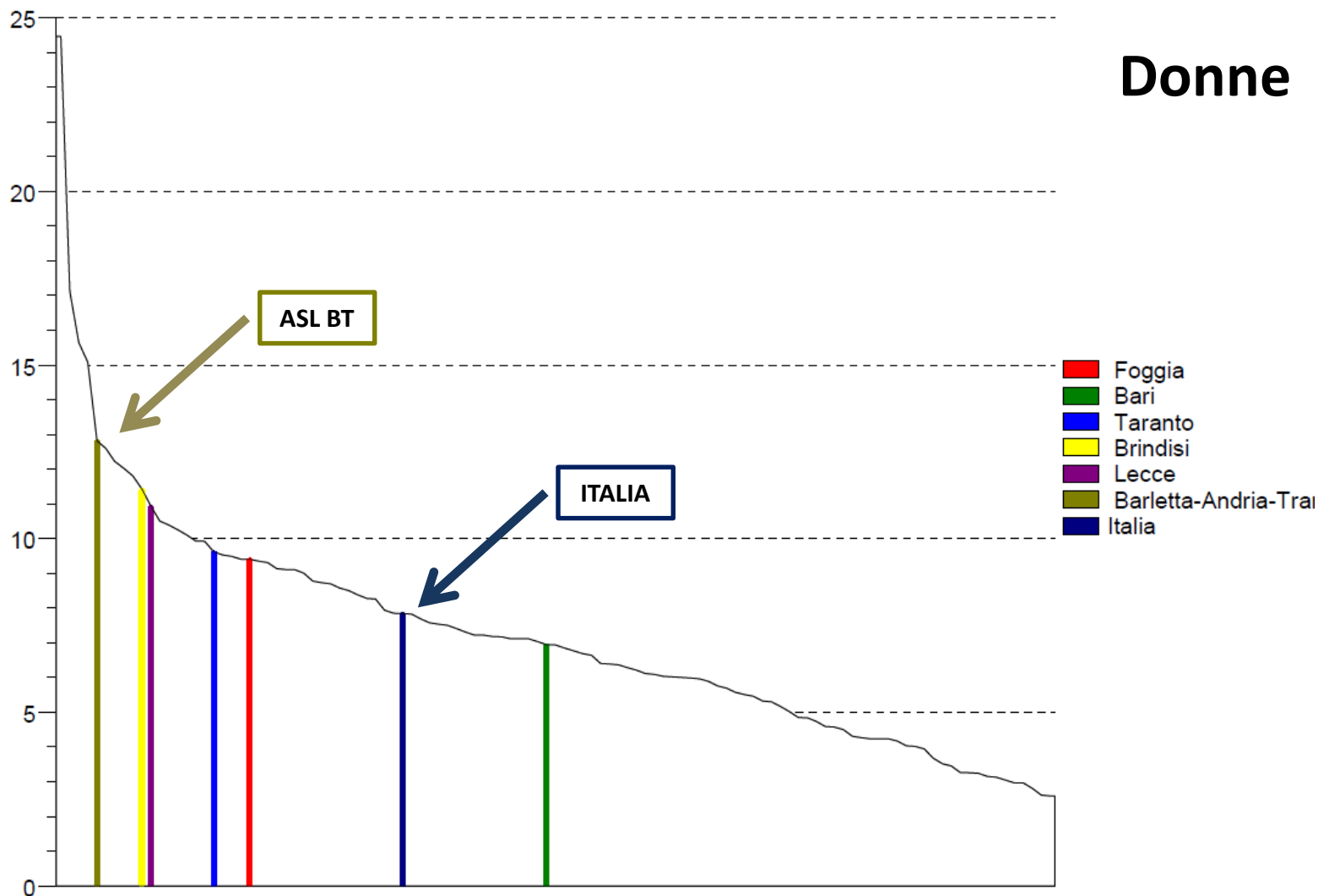
BRONCOPNEUMOPATIE CRONICO-OSTRUTTIVE

Ranking dei tassi st di ricovero per provincia – 2013



BRONCOPNEUMOPATIE CRONICO-OSTRUTTIVE

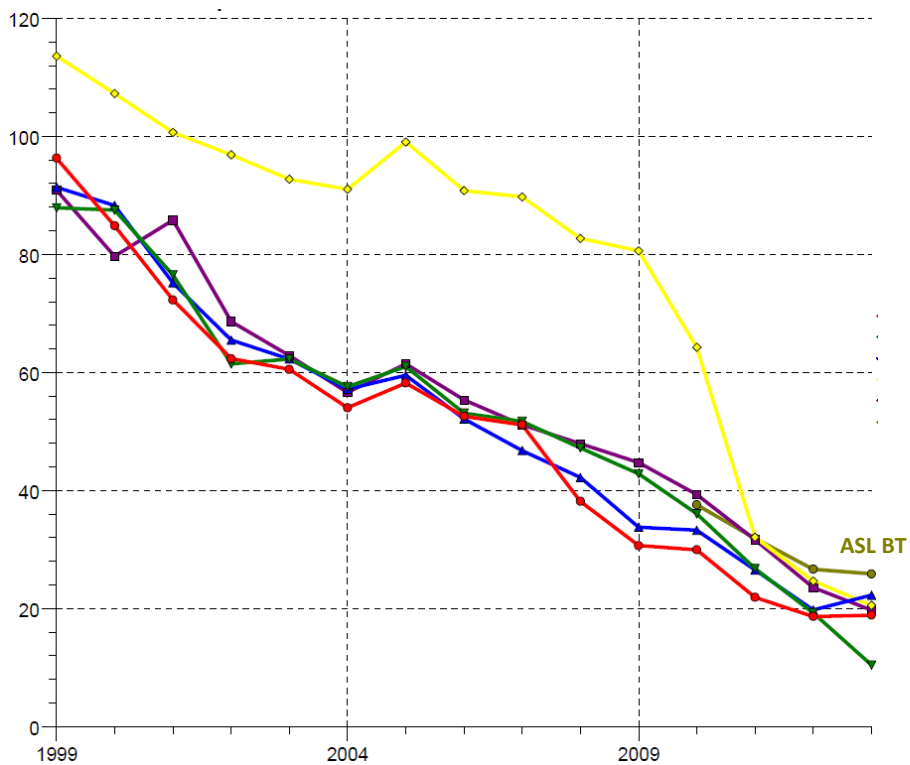
Ranking dei tassi st di ricovero per provincia – 2013



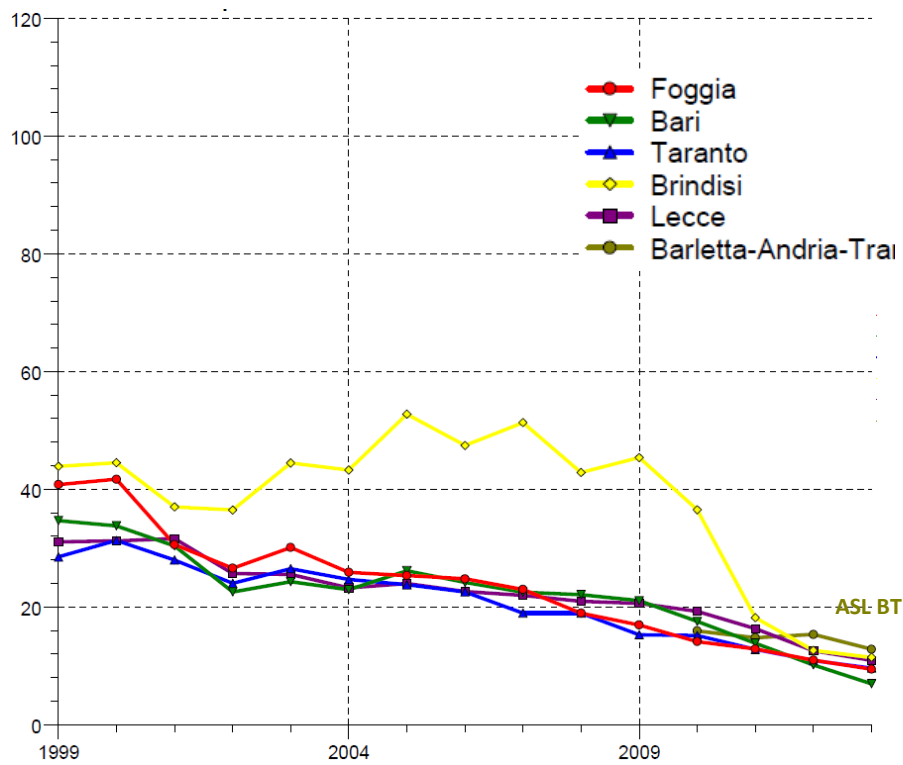
BRONCOPNEUMOPATIE CRONICO-OSTRUTTIVE

Tassi standardizzati di ricovero per 10.000 ab – Trend

Uomini



Donne

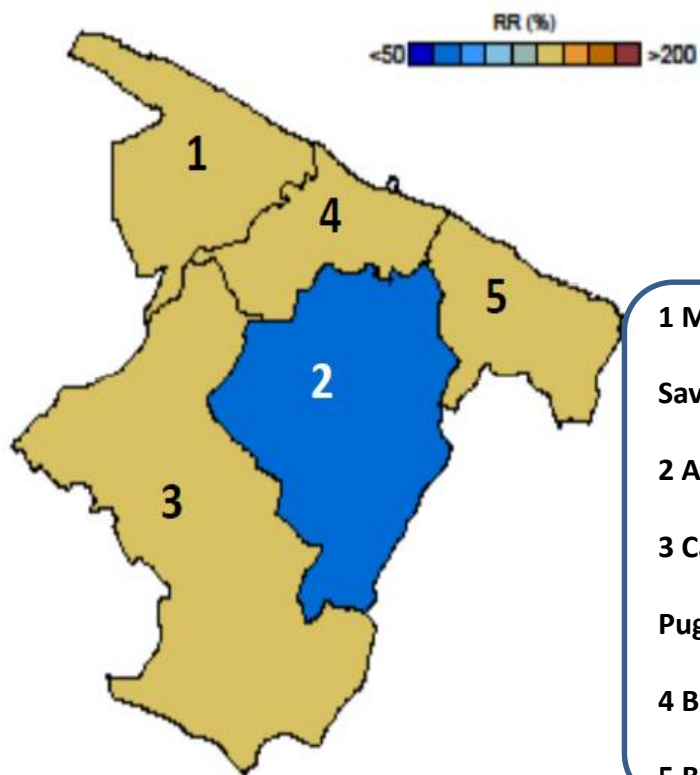


Fonte: HFA Database, giugno 2008.

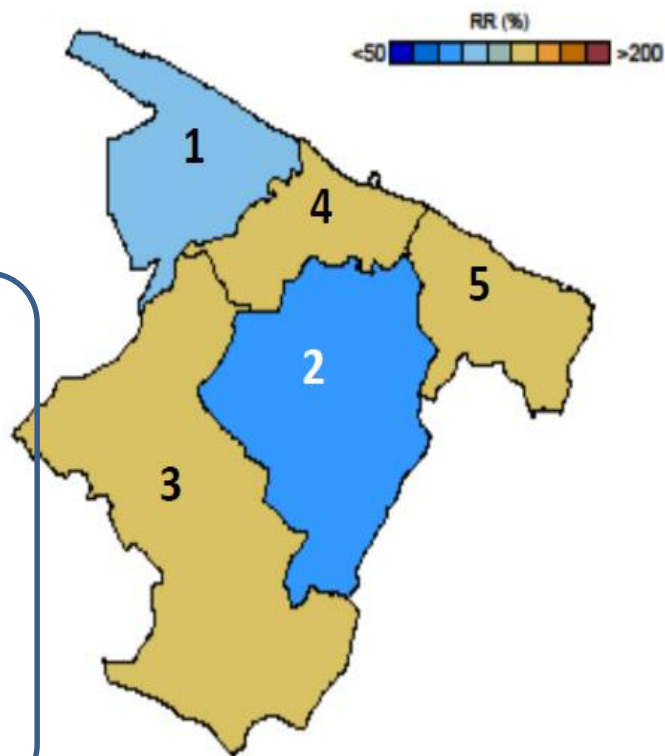
BRONCOPNEUMOPATIE CRONICO-OSTRUTTIVE

Primi ricoveri ASL BT per distretto (2011-2013)

Ricoveri per BPCO - Uomini

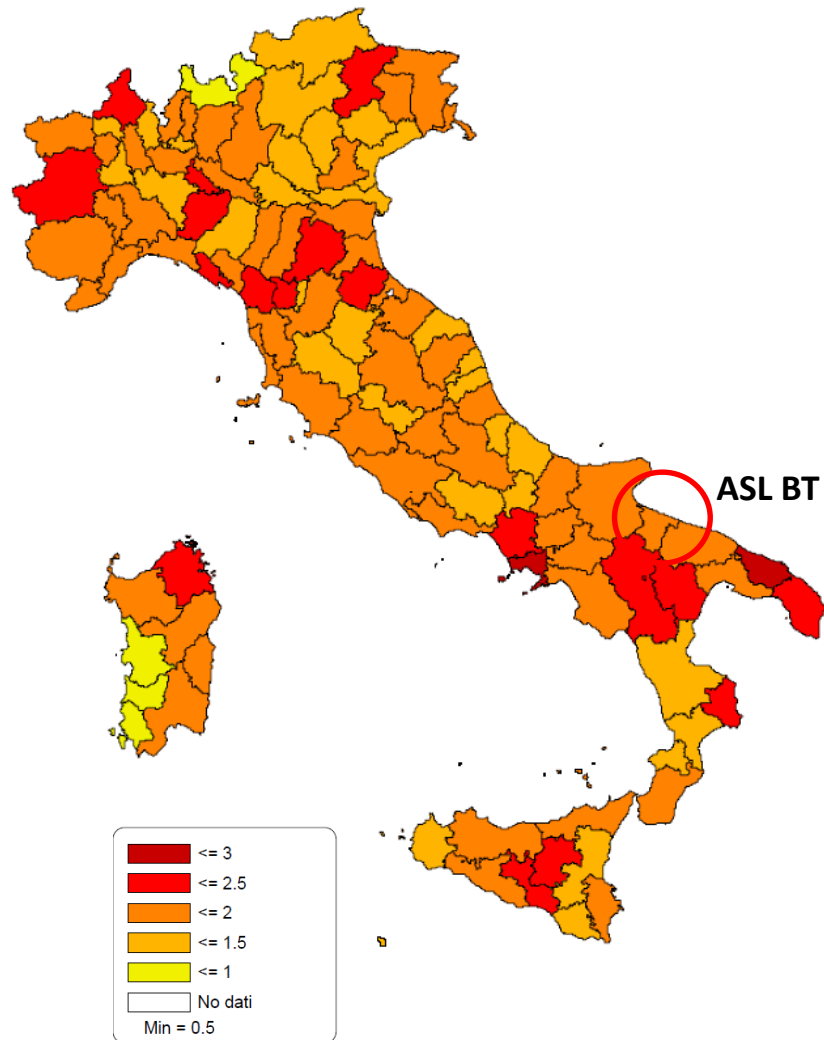
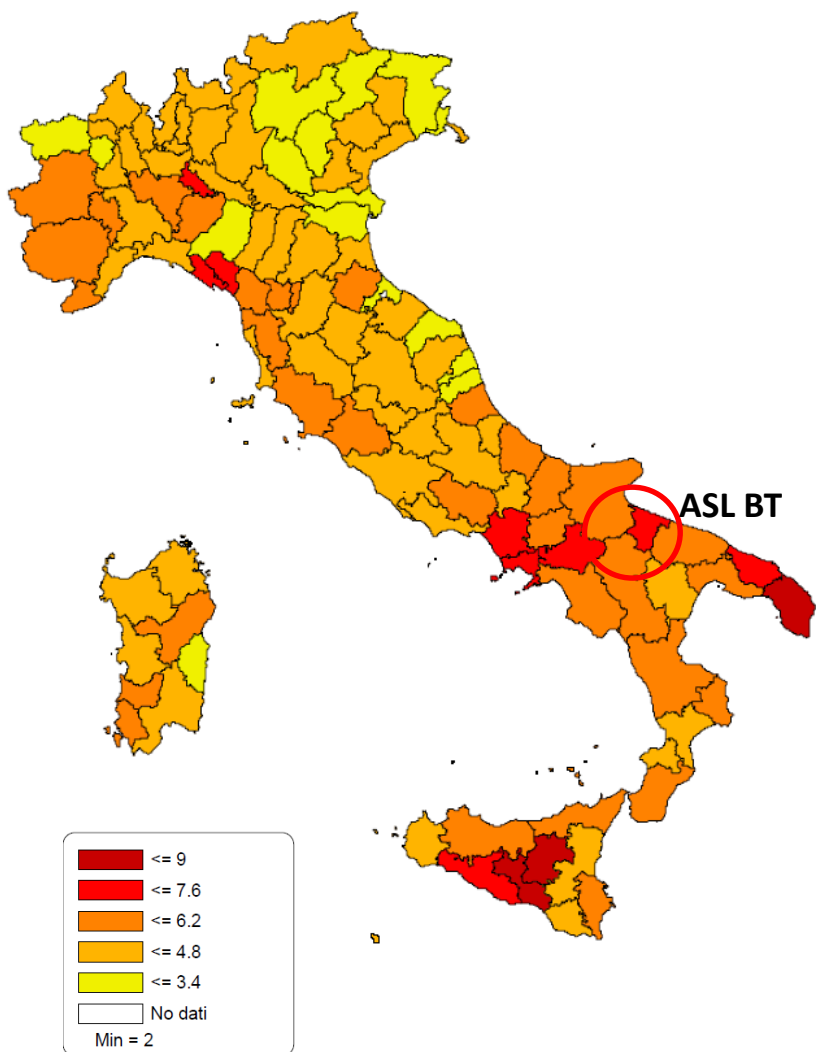


Ricoveri per BPCO - Donne



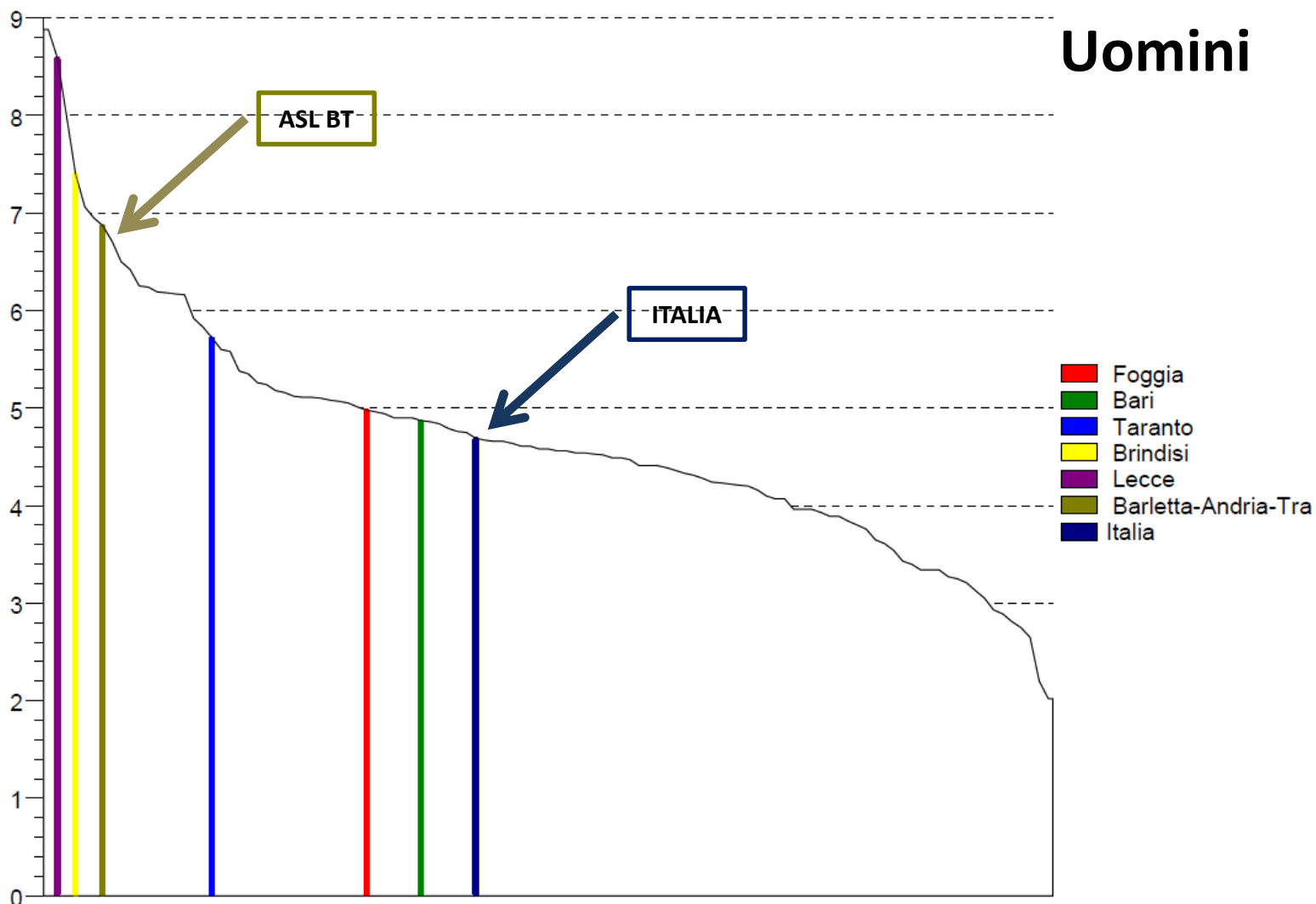
BRONCOPNEUMOPATIE CRONICO-OSTRUTTIVE

Tassi standardizzati di mortalità – Anno 2012



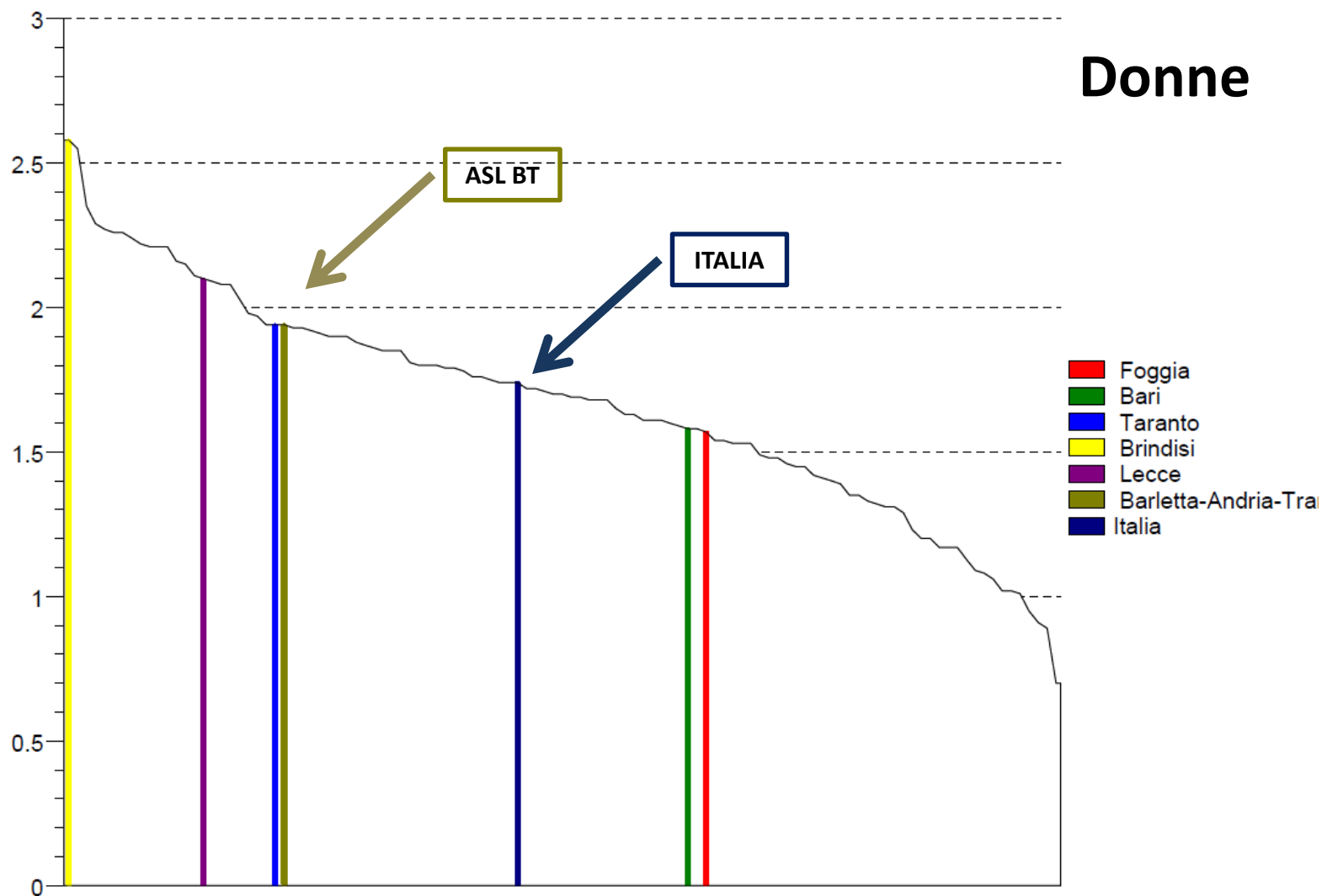
BRONCOPNEUMOPATIE CRONICO-OSTRUTTIVE

Ranking dei tassi st di mortalità per provincia – 2013



BRONCOPNEUMOPATIE CRONICO-OSTRUTTIVE

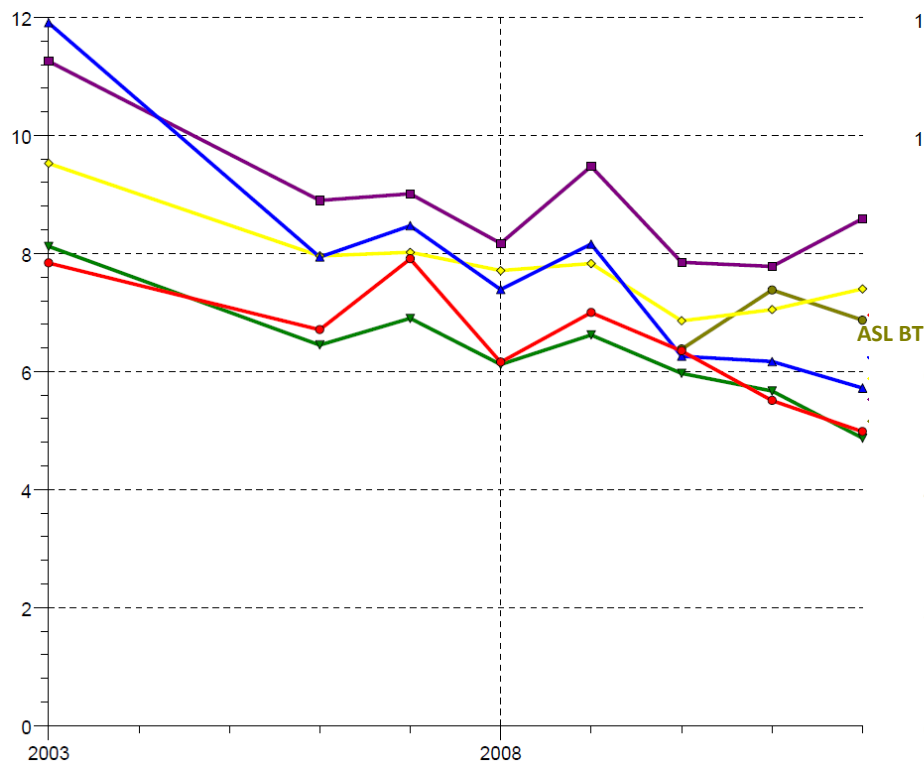
Ranking dei tassi st di mortalità per provincia – 2013



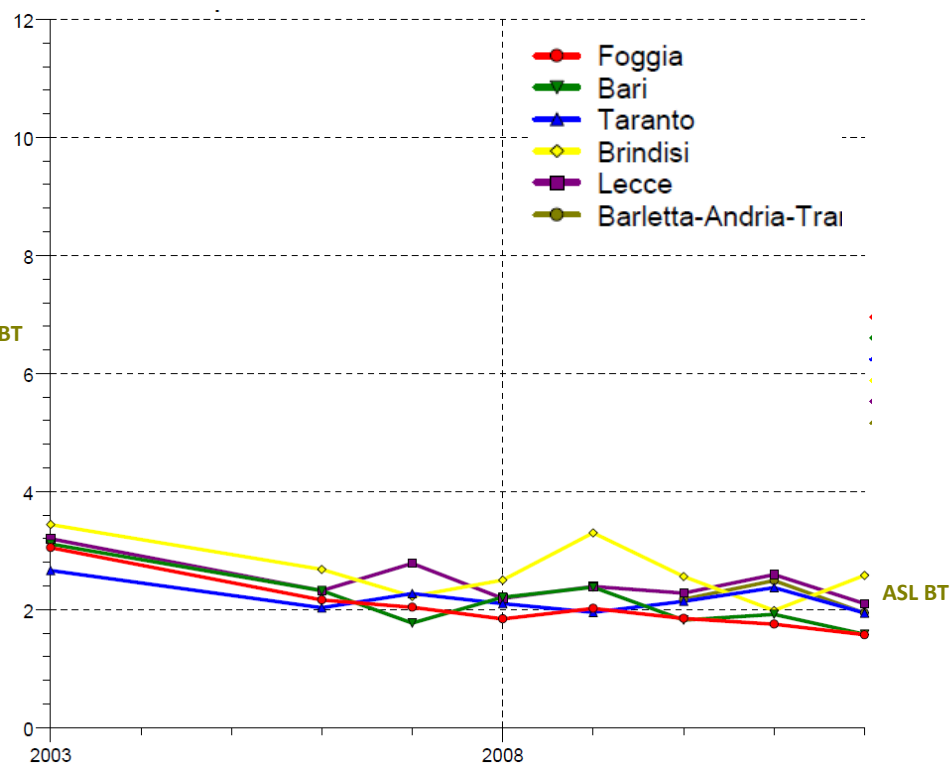
BRONCOPNEUMOPATIE CRONICO-OSTRUTTIVE

Tassi standardizzati di mortalità per 10.000 ab – Trend

Uomini



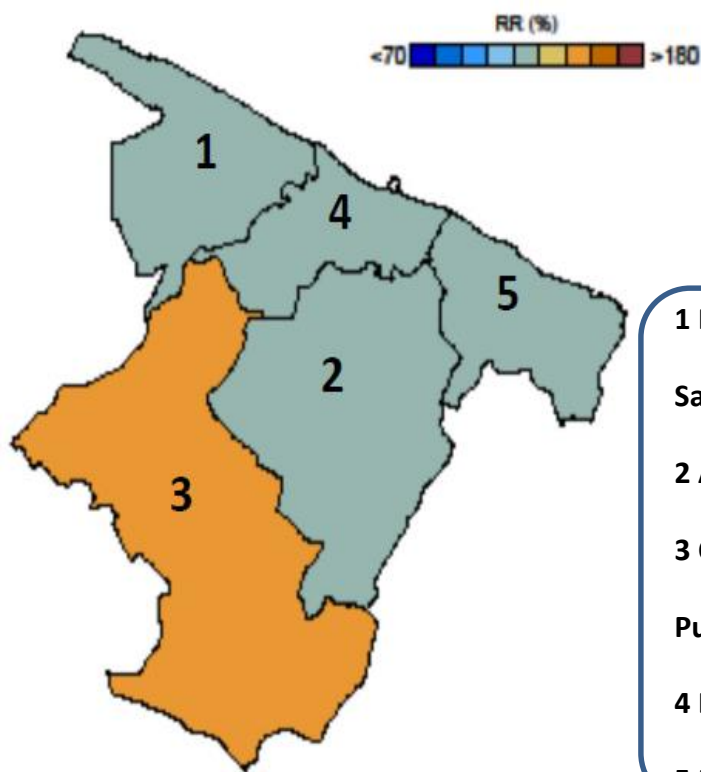
Donne



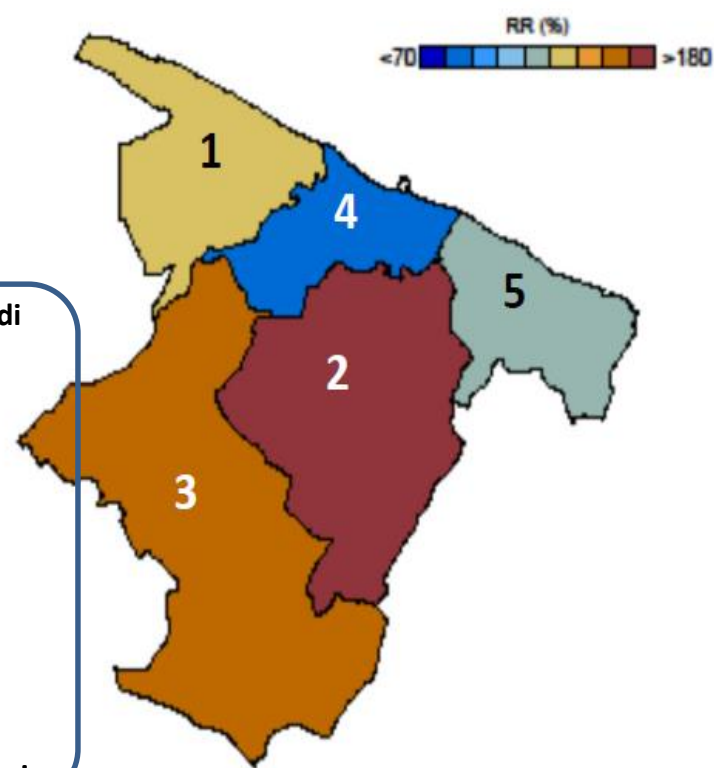
BRONCOPNEUMOPATIE CRONICO-OSTRUTTIVE

Mortalità ASL BT per distretto (2011-2013)

Mortalità per BPCO - Uomini



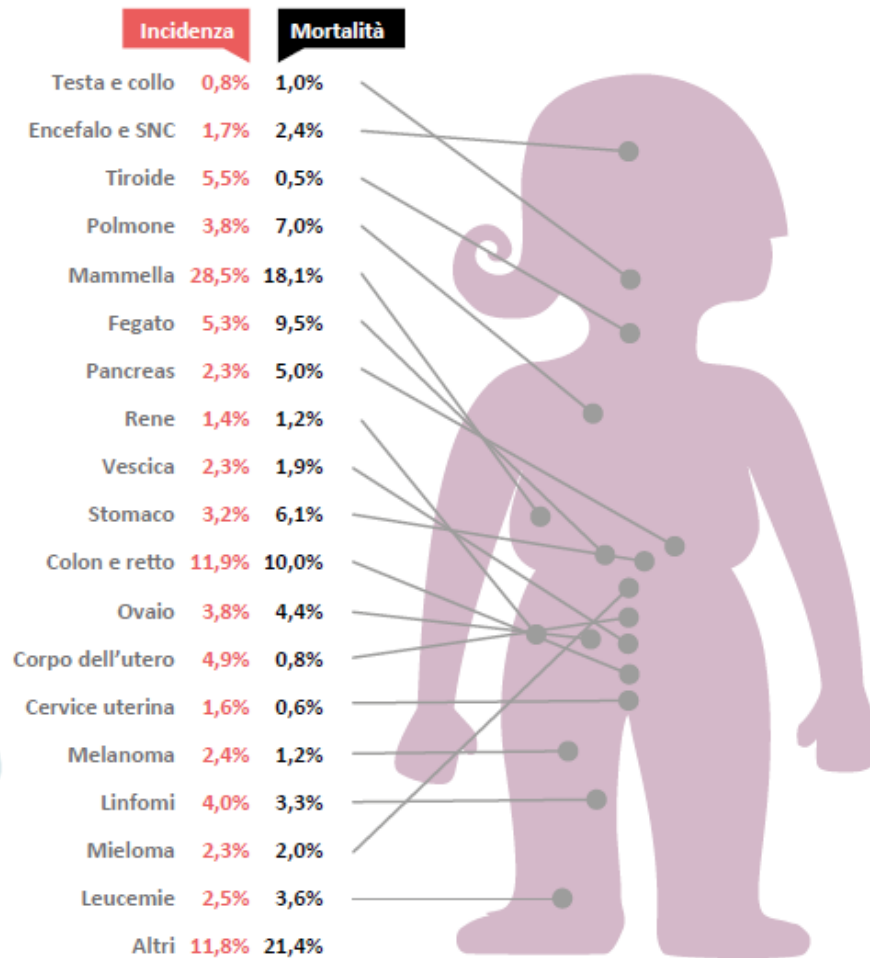
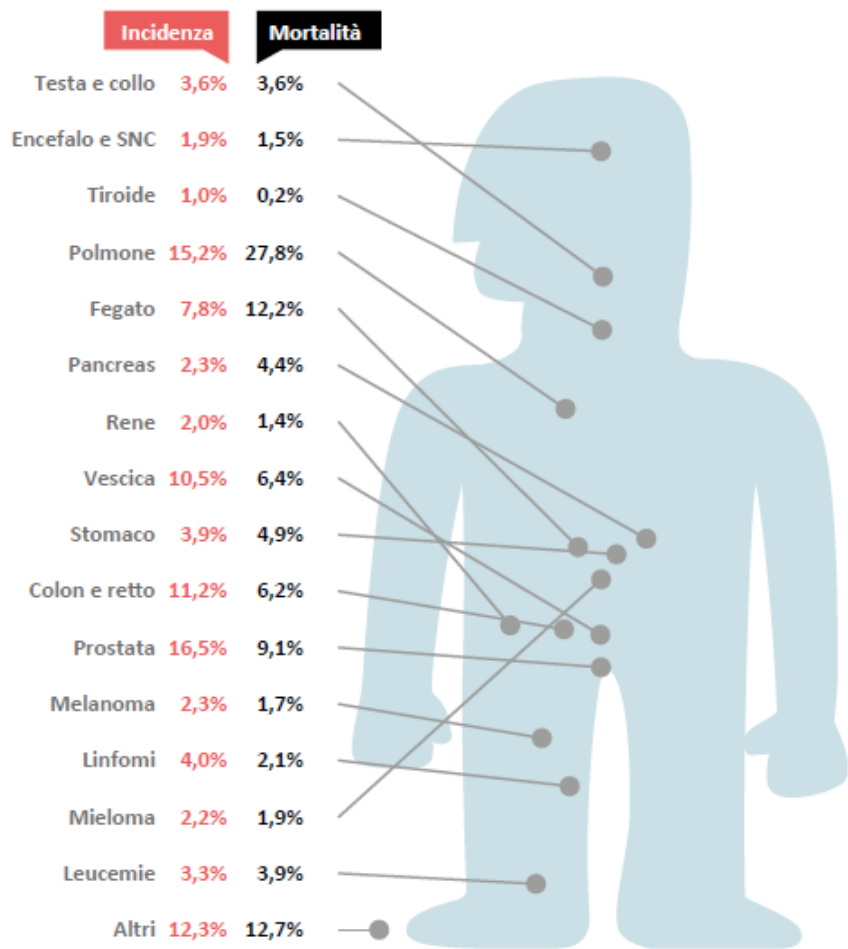
Mortalità per BPCO - Donne



Commento

- NB i dati riferiti in particolare ai ricoveri soffrono, come detto, di una grande variabilità e sono soggetti anche nel breve termine alle modifiche delle politiche sanitarie;
- Il trend sia dei ricoveri che della mortalità a livello pugliese è in discesa in entrambi i sessi;
- A livello di ASL BT i dati presentati (tutti i ricoveri, primi ricoveri, mortalità) convergono nell'evidenziare una situazione di attenzione che merita approfondimenti di sanità pubblica (sorveglianza epidemiologica, analisi di trend, comprensione dei fattori di rischio)

CENNI SUI TUMORI (2006-2008)



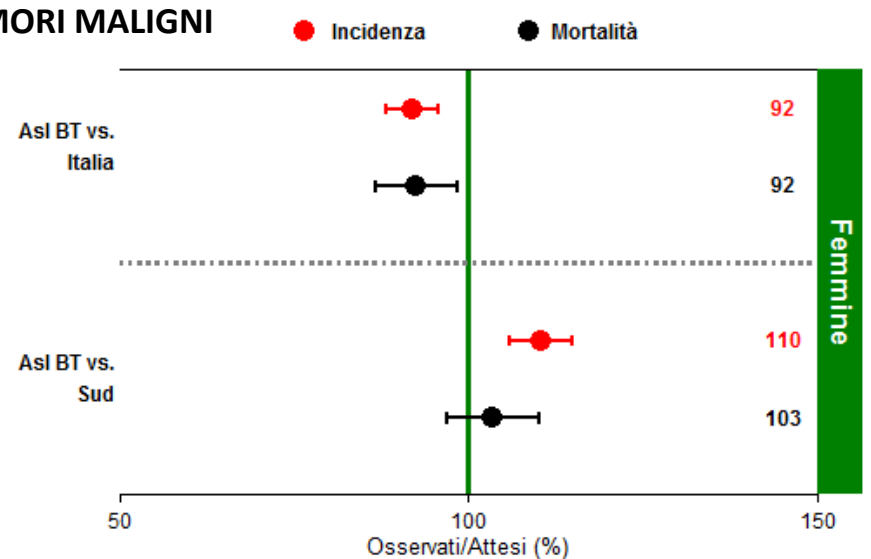
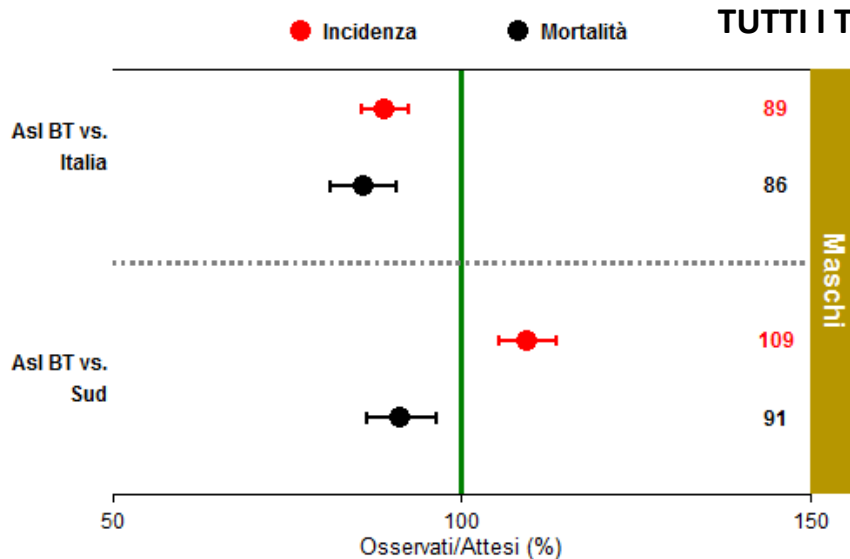
CENNI SUI TUMORI : CONFRONTI

	0-49	50-69	70+
1°	Testicolo 10.7%	Prostata 19.7%	Prostata 20.5%
2°	Colon e retto 9.9%	Polmone 16.0%	Polmone 19.6%
3°	Melanoma 9.5%	Colon e retto 11.8%	Vescica 13.7%
4°	Leucemie 8.4%	Vescica 10.2%	Colon e retto 13.3%
5°	Vescica 7.2%	Fegato 8.9%	Fegato 9.3%

	0-49	50-69	70+
1°	Mammella 42.6%	Mammella 37.7%	Mammella 20.5%
2°	Tiroide 17.2%	Colon e retto 11.6%	Colon e retto 19.6%
3°	Melanoma 6.2%	Corpo utero 9.1%	Fegato 11.6%
4°	Ovaio 5.3%	Tiroide 5.2%	Polmone 5.3%
5°	Colon e retto 4.0%	Ovaio 4.7%	Stomaco 4.8%

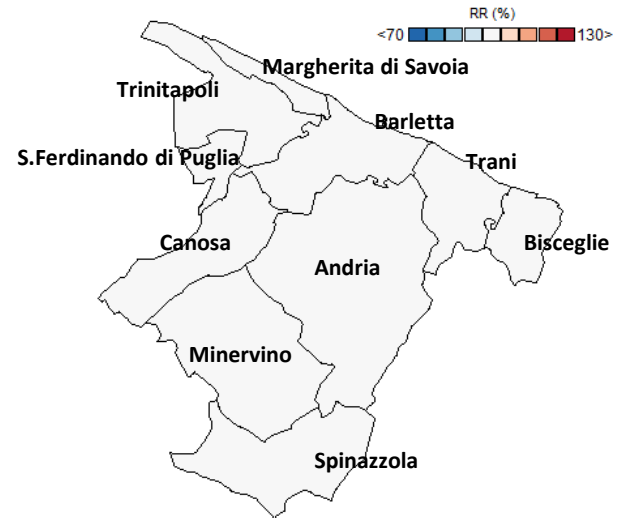
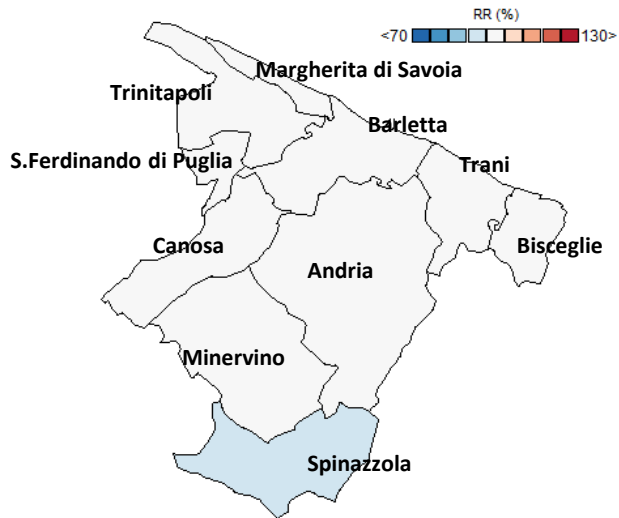
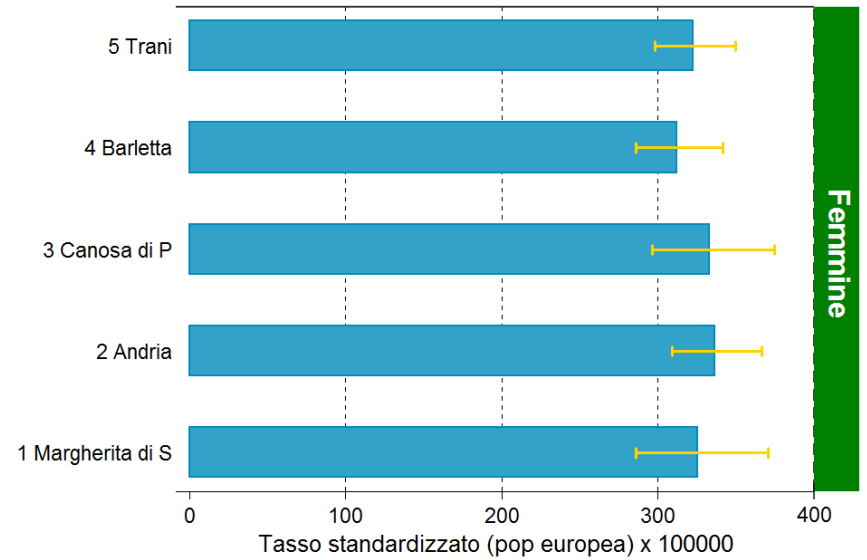
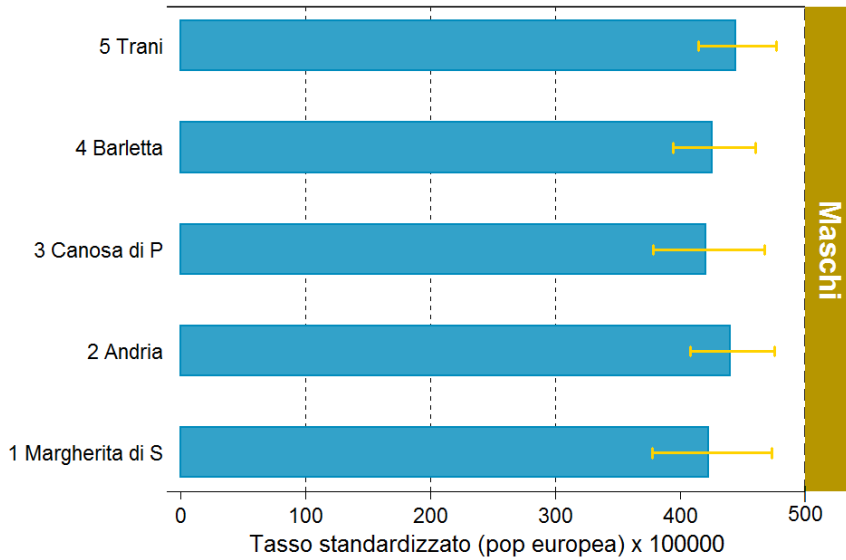
	0-49	50-69	70+
1°	Polmone 18.6%	Polmone 34.8%	Polmone 30.6%
2°	Stomaco 15.3%	Fegato 17.0%	Prostata 13.6%
3°	Leucemie 11.9%	Pancreas 6.7%	Fegato 12.8%
4°	Melanoma 11.9%	Stomaco 5.6%	Vescica 10.1%
5°	Testa e collo 8.5%	Testa e collo 5.6%	Colon e retto 8.0%

	0-49	50-69	70+
1°	Mammella 42.4%	Mammella 28.1%	Mammella 17.2%
2°	Ovaio 6.8%	Colon e retto 10.7%	Fegato 15.4%
3°	Encefalo 6.8%	Ovaio 8.9%	Colon e retto 13.8%
4°	Stomaco 6.8%	Polmone 7.6%	Polmone 9.3%
5°	Colon e retto 5.1%	Fegato 6.3%	Stomaco 8.1%



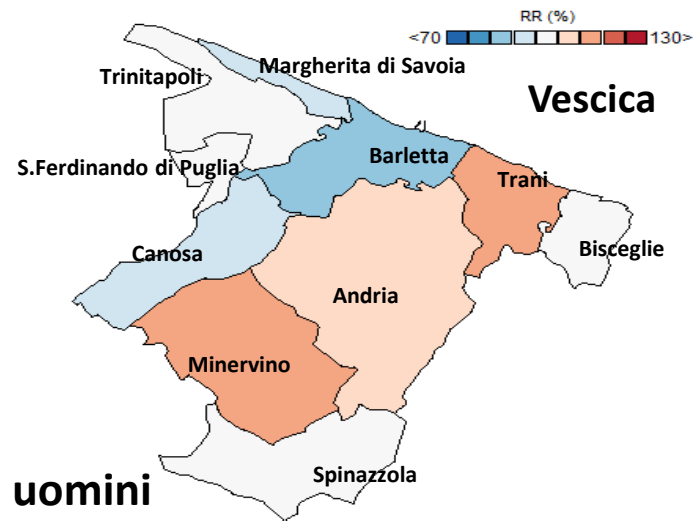
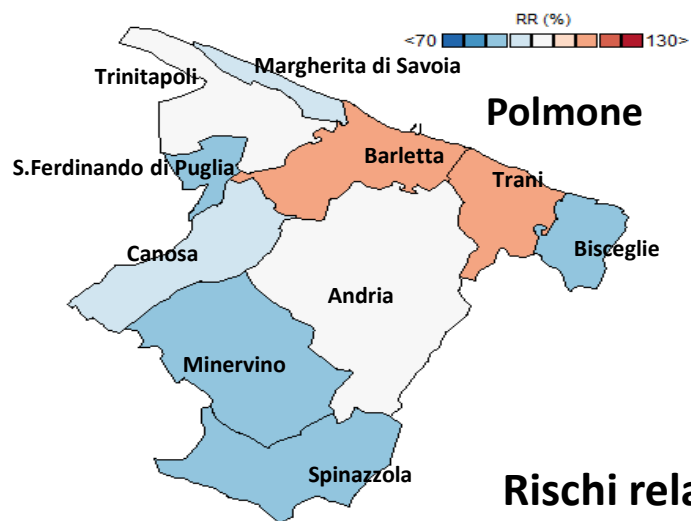
CENNI SUI TUMORI : TASSI PER DISTRETTO

TUTTI I TUMORI MALIGNI

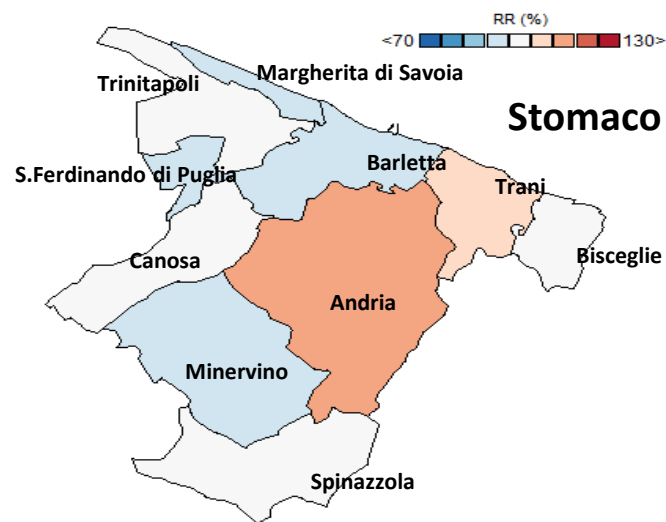
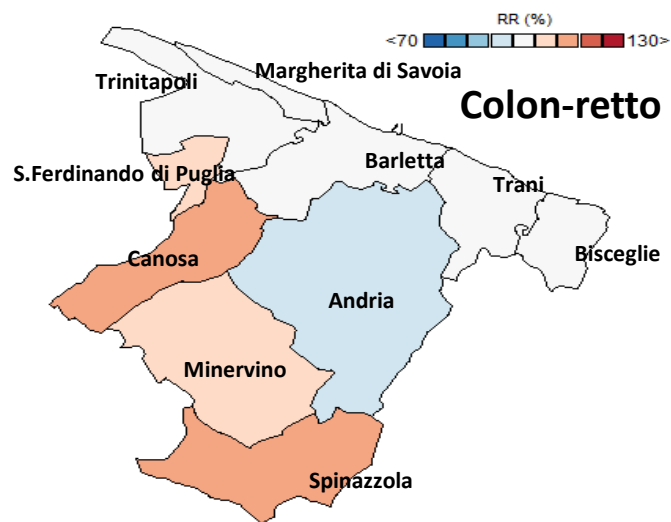


CENNI SUI TUMORI : MAPPE DEI RR «SMOOTHED»

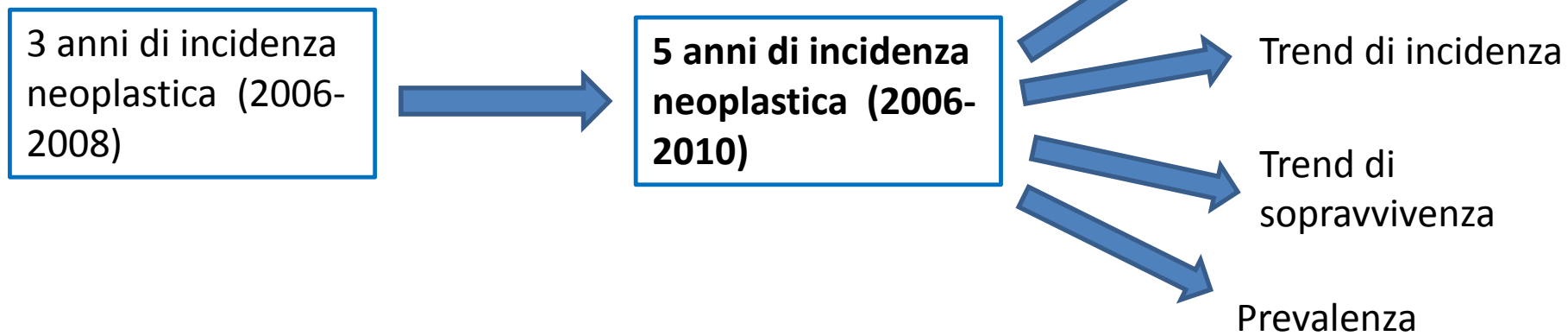
Mappe di esempio per alcuni tumori maligni di interesse in sanità pubblica



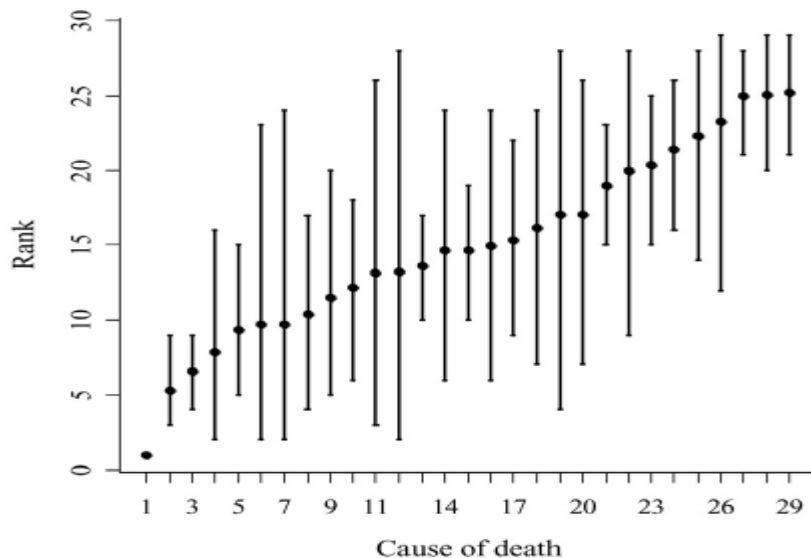
Rischi relativi «smoothed» uomini e donne insieme



A BREVE...



Una possibile approccio alla descrizione dello stato di salute



Rank	Disease	Rank	Disease	
1	Pneumoconiosis	15	Accidents and poisoning	
2	Respiratory disease (excluding chronic and pneumoconiosis)	16	Non-Hodgkin's lymphoma	
3	Lung	17	Liver	
4	Larynx	N	18	Disease of the urinary system
5	Colon-rectum	N	19	Bone and soft tissue
6	Hodgkin's lymphoma	N	20	Central nervous system
7	Pleura	N	21	Coronary disease
8	Stomach	N	22	Multiple myeloma
9	Urinary bladder	N	23	Respiratory chronic disease
10	Digestive disease (excluding cirrhosis)	N	24	Cirrhosis
11	Thyroid	N	25	Leukemia
12	Testis	N	26	Melanoma
13	Circulatory disease (excluding coronary disease)	N	27	Prostate
14	Infectious disease	28	Ill-defined conditions	
		29	Diabetes	

Geospatial Health 3(1), 2008, pp. 81-89

A statistical approach to rank multiple priorities in Environmental Epidemiology: an example from high-risk areas in Sardinia, Italy

Dolores Catelan^{1,2}, Annibale Biggeri^{1,2}

CONCLUSIONI

- Il presente va inteso come uno studio descrittivo preliminare che ha l'utilità di far concentrare l'attenzione su alcune problematiche sanitarie del territorio ASL.
- Appaiono meritevoli di attenzione le seguenti patologie:
 - Il **continuum etiopatogenetico epatiti infettive HCV (e HBV) – Epatopatie croniche cirrogenera – Epatocarcinoma**
 - Le **broncopneumopatie cronico-ostruttive e l'asma bronchiale**
 - Le **malattie cardiache ischemiche** in particolare nelle donne
 - Il **diabete mellito**, per cui si riconosce una mortalità provinciale in eccesso in entrambi i sessi e per cui emerge la necessità di valutarne la prevalenza attraverso l'incrocio di più fonti (SDO, mortalità, farmaceutica territoriale, esenzioni ticket, dati ambulatoriali)
 - Tra i tumori oltre all'epatocarcinoma: **mieloma multiplo, melanoma cutaneo** (dati non presentati)
- Affrontare queste tematiche dal punto di vista della sanità pubblica significa appunto integrare i diversi flussi e le diverse fonti, sfruttando anche i sistemi di sorveglianza sui fattori di rischio (es. progetto PASSI) ed eventualmente mettendo in atto indagini *ad hoc*.

Grazie per l'attenzione

