



ASL Brindisi

PugliaSalute

Emergenza COVID-19 e attività di sorveglianza

- 24 febbraio 2020 / 15 agosto 2021 -

Casi confermati

20.426 ↑

Incidenza cumulativa

518,5 ↑

Attualmente positivi

346 ↑

Età mediana

34 anni ↑

Residenti sottoposti a tampone

123.880 ↑

Operatori sanitari contagiati

934 ↑

Deceduti

386 ↑

Tasso di letalità

1,9% =

Fonte dati: Sistema Regionale unico di registrazione delle segnalazioni dei casi relativi al contagio da Covid-19: GIACOVACOVID-19 PUGLIA

Metodi

La fonte dei dati utilizzata è “Infections Regional Informative System (IRIS) – Puglia”; l’analisi in oggetto copre il periodo 24 febbraio 2020 – 15 agosto 2021. Al fine della pulizia del dato, sono stati esclusi dall’analisi tutti i soggetti non residenti in Puglia. I dati relativi alle ospedalizzazioni dei casi COVID-19 sono stati forniti dalla Direzione Sanitaria ASL Brindisi.

La numerosità della popolazione della provincia di Brindisi e delle altre provincie pugliesi è stata ricavata dagli archivi ISTAT relativi all’anno 2020.

Si sottolinea che i dati analizzati sono in continua fase di consolidamento e alcune informazioni possono, quindi, risultare incomplete o essere oggetto di modifiche.

Risultati

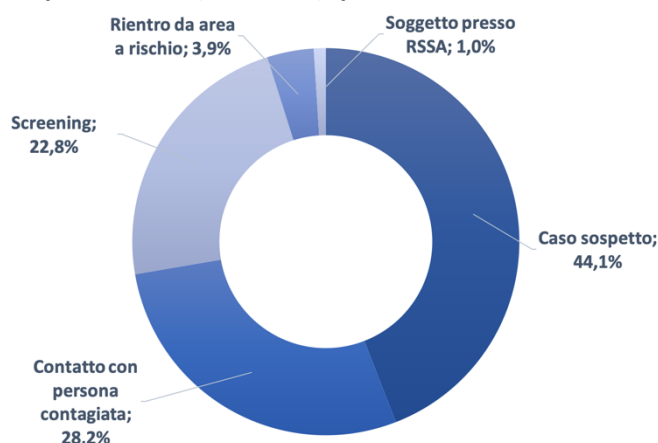
Nel periodo compreso tra il 24 febbraio 2020 e il 15 agosto 2021, sono stati sottoposti a tampone molecolare per la ricerca di Sars-CoV-2 in totale 123.880 residenti nella provincia di Brindisi, ovvero 317,3 soggetti ogni 1.000 residenti; il numero di tamponi eseguiti risulta essere superiore del 3,3% alla stima dei tamponi eseguiti dalle altre ASL pugliesi (pari a 307,2 soggetti sottoposti a test ogni 1.000 residenti). La distribuzione dei soggetti sottoposti a tampone e la relativa proporzione sul numero di residenti per distretto socio sanitario sono descritte in tabella 1.

Per 99.471 (80,3%) soggetti sottoposti a test è definito il fattore di rischio per cui è stato predisposto il tampone; si osserva come il test effettuato per “caso sospetto” rappresenti la motivazione di esecuzione del tampone in circa il 44% dei casi (Grafico 1).

Tabella 1. Numero di residenti sottoposti a tampone molecolare e proporzione (x1.000 residenti), per distretto socio sanitario.

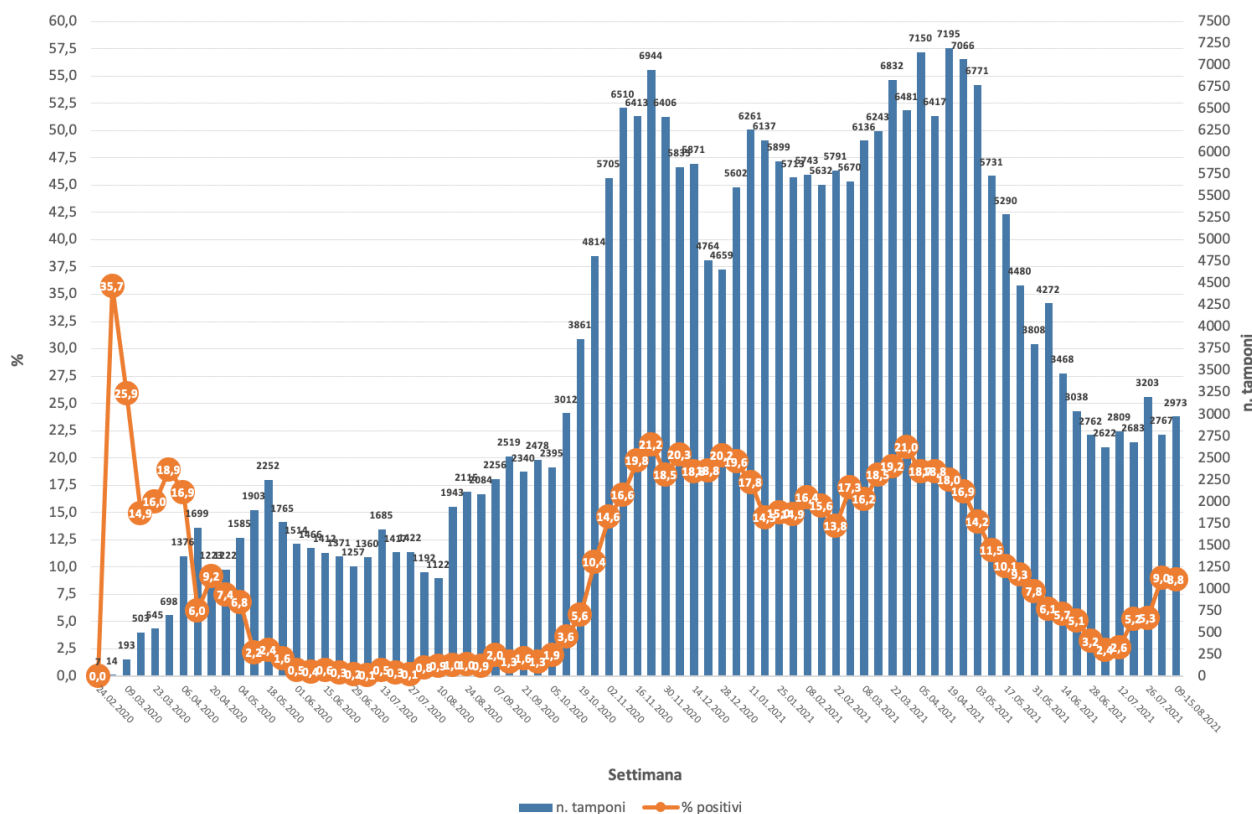
Distretto socio sanitario	n. di testati	Proporzione (x1.000 residenti)
DSS1	38.888	371,20
DSS2	21.931	267,06
DSS3	30.276	293,77
DSS4	32.285	321,19
Totale ASL	123.880	317,27

Grafico 1. Distribuzione (%) dei sottoposti a tampone molecolare per cui è definita la motivazione per cui è stato predisposto il test (n=99.471), per fattore di rischio.



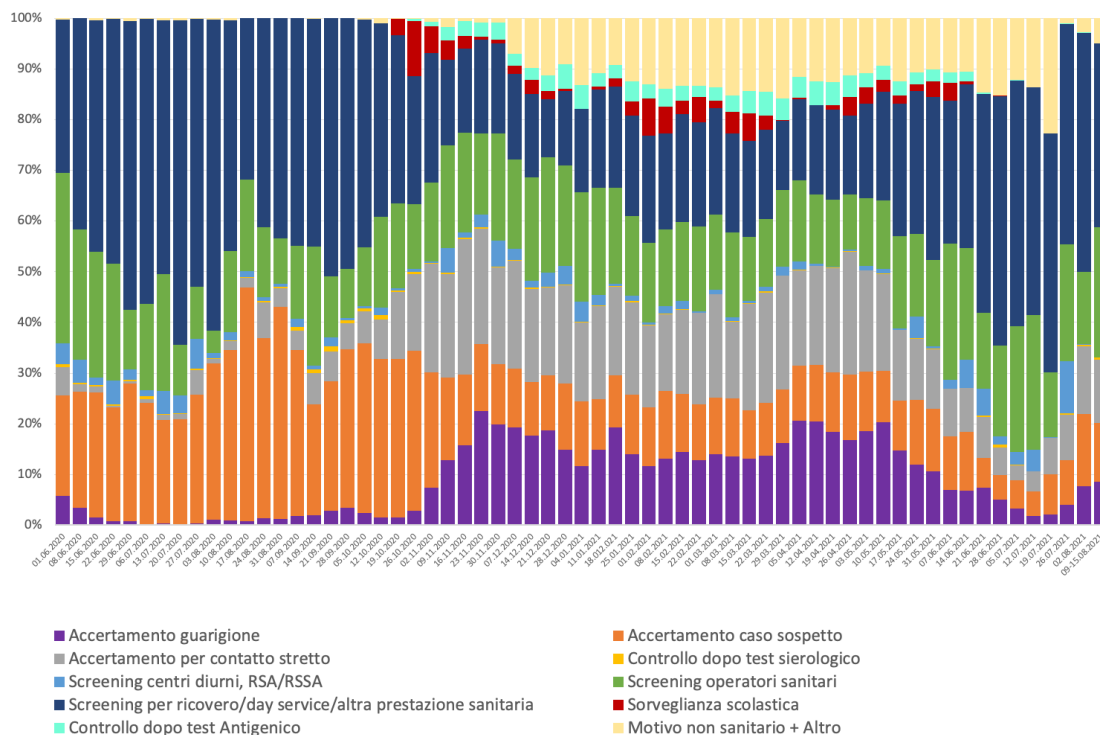
Complessivamente, nel periodo di riferimento, sono stati eseguiti circa 274.807 tamponi molecolari (in media 2,22 tamponi per soggetto sottoposto a test). Si osserva un incremento della proporzione di positivi (Grafico 2).

Grafico 2. Numero di tamponi molecolari per la ricerca di Sars-CoV-2 eseguiti e proporzione dei tamponi molecolari con esito positivo, per settimana di pandemia.



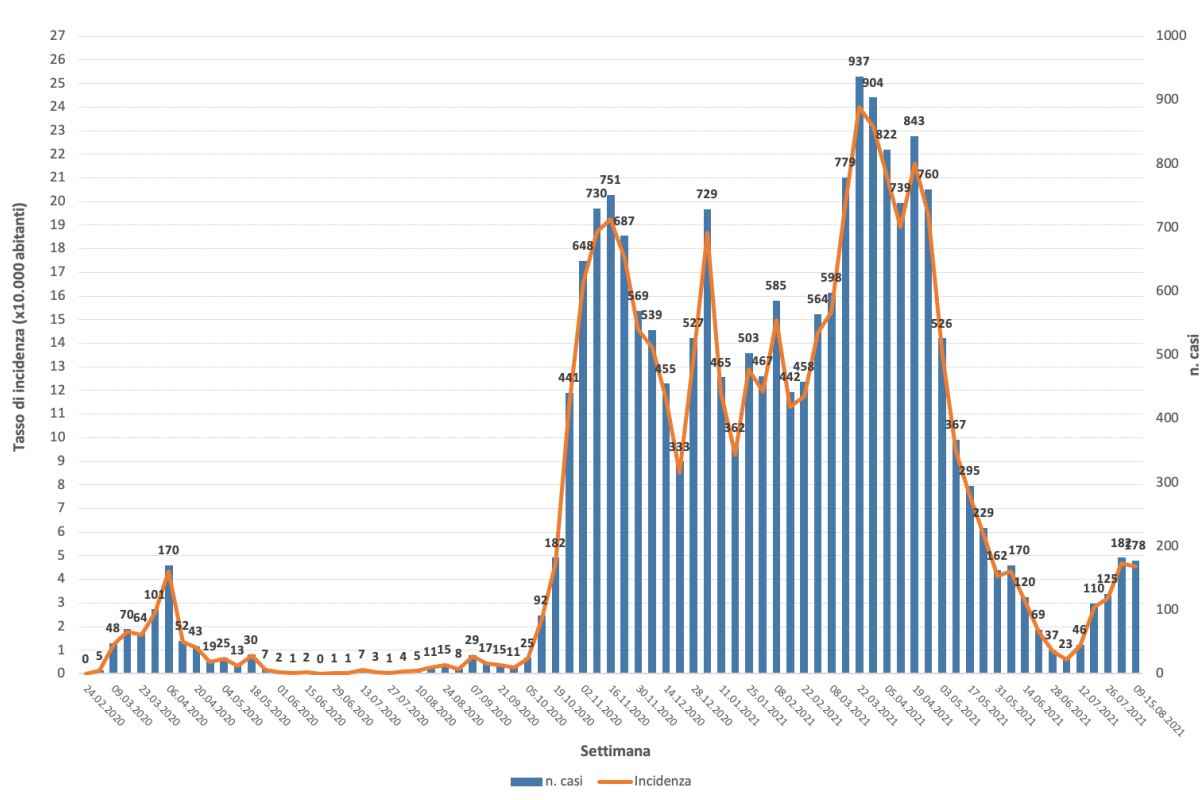
A partire da giugno 2020 sulla piattaforma GIAVACOVID è stata implementata la funzione di inserimento della motivazione per richiesta tampone molecolare; tale dato, per settimana di rilevamento, è descritto nel grafico 3.

Grafico 3. Distribuzione (%) dei tamponi molecolari effettuati, per motivazione e settimana di pandemia.



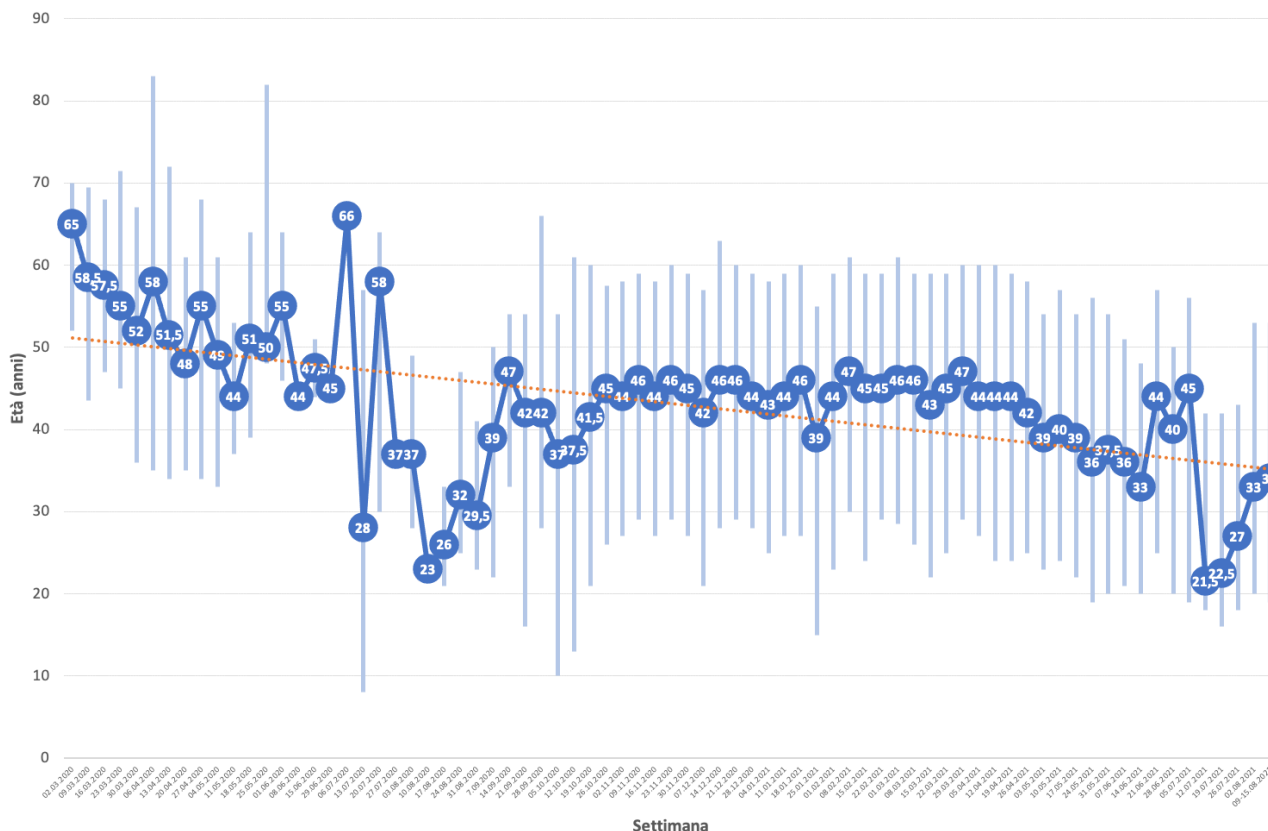
Dei 123.880 soggetti sottoposti a tampone molecolare, 20.426 (16,5%) sono risultati positivi al test, con una incidenza cumulativa stimata pari a 518,5 casi x10.000 residenti; si conferma il *trend* in aumento dei casi (Grafico 4).

Grafico 4. Numero di casi e stima del tasso di incidenza (x10.000 residenti), per settimana di pandemia.



La maggior proporzione di casi si osserva tra i soggetti di sesso femminile (n=10.497; 51,4%) e l'età mediana è pari a 44 anni; si osserva nelle ultime settimane un aumento dell'età mediana dei casi (Grafico 5).

Grafico 5. Trend del valore mediano e range interquartile dell'età dei casi accertati COVID-19, per settimana di pandemia.



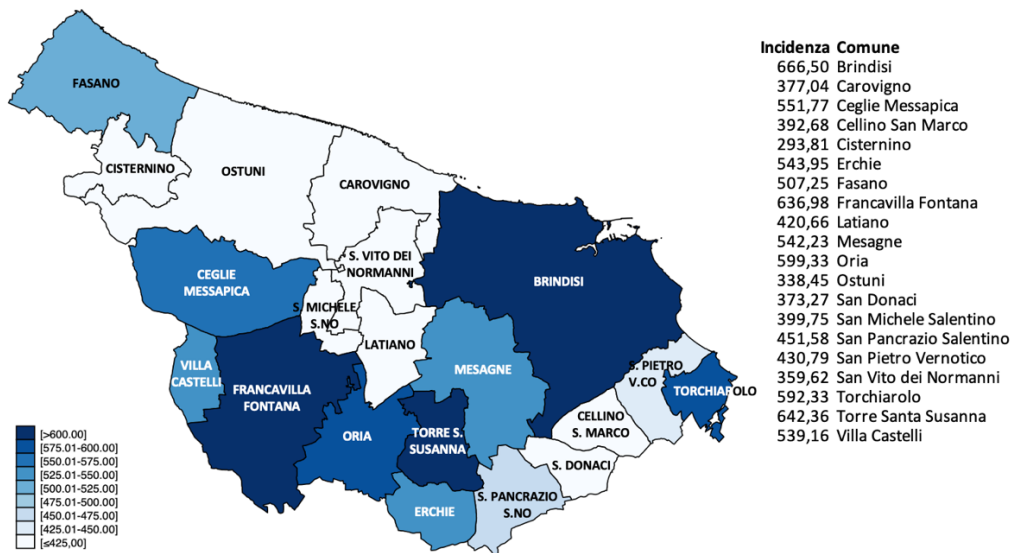
La distribuzione dei casi e relativa incidenza cumulativa per distretto socio sanitario sono descritti in tabella 2; il valore più alto di incidenza cumulativa si riscontra nel DSS1 (611,2 x10.000 residenti), quello più basso nel DSS2 (413,6 x10.000 residenti).

Tabella 2. Numero di casi e stima dell'incidenza cumulativa (x10.000 residenti), per distretto socio sanitario.

Distretto socio sanitario	n. casi	Incidenza cumulativa (x10.000 residenti)
DSS1	6.403	611,19
DSS2	3.396	413,55
DSS3	5.656	548,81
DSS4	4.971	494,55
Totale ASL	20.426	523,13

I comuni della provincia di Brindisi con i maggiori valori di incidenza cumulativa sono, nell'ordine, Brindisi, Torre Santa Susanna e Francavilla Fontana (Cartogramma 1).

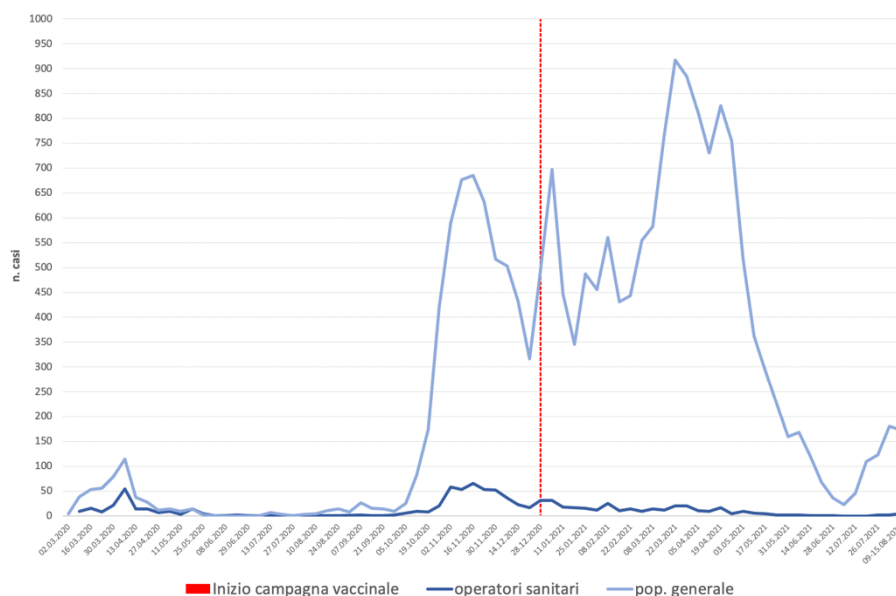
Cartogramma 1. Stima dell'incidenza cumulativa (x10.000 residenti) dei casi accertati COVID-19, per comune di domicilio.



Dalla lettura dei dati relativi ai soggetti positivi si evince che il 4,6% (n=934) risulti essere "operatore sanitario"; dal confronto con i casi COVID-19 non OS, si confermano i benefici della campagna vaccinale nel personale sanitario (Grafico 6).

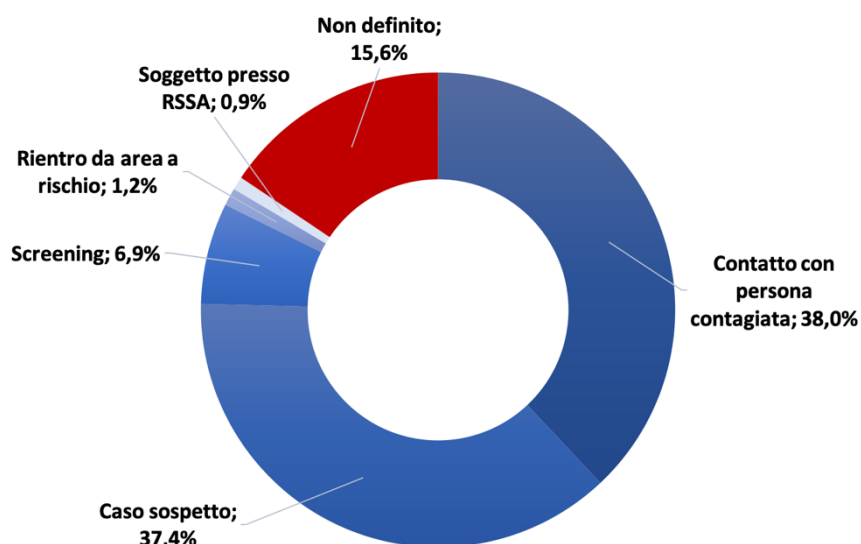
Inoltre per il 9,9% (n=2.028) dei soggetti risultati positivi è riportata in anamnesi almeno una patologia cronica, ma tale dato è fortemente sottostimato.

Grafico 6. Numero di casi accertati COVID-19 tra gli operatori sanitari, per settimana di pandemia.



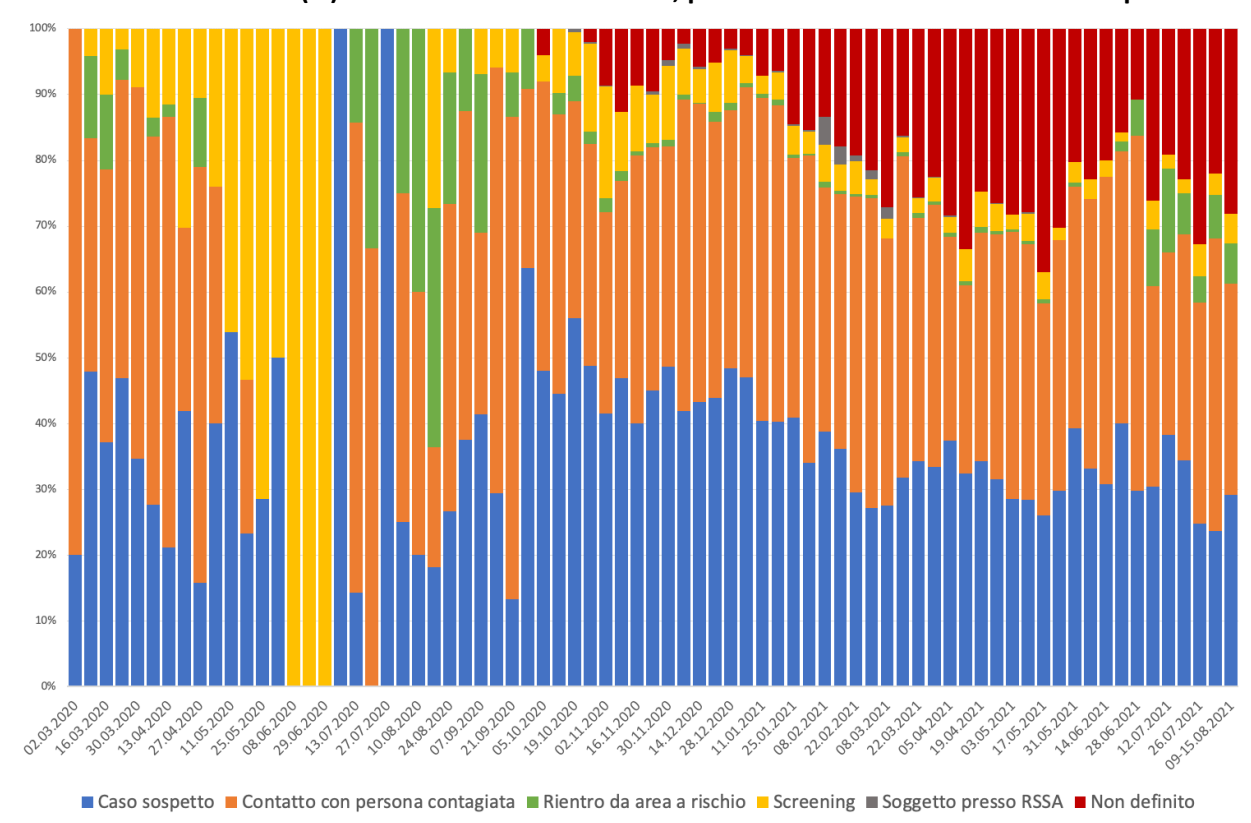
Circa il 75% dei casi COVID-19 è riconducibile ad un caso sospetto o ad un contatto con caso accertato; si sottolinea come per 3.182 soggetti (15,6%) il fattore di rischio risulti essere “non definito” (Grafico 7).

Grafico 7. Distribuzione (%) dei casi accertati COVID-19, per fattore di rischio.



I fattori di rischio individuati, per settimana di pandemia, risultano spesso sovrapponibili alle strategie poste in essere; infatti, si evidenzia fino al mese di maggio una maggiore proporzione di “contatto con persona contagiata”, dal mese di maggio a luglio prevale quale fattore di rischio “screening” in linea con le azioni promosse dalla regione e, infine, dal mese di luglio compaiono i rientri da aree a rischio; nelle ultime settimane sembrano diventare sempre più prevalenti i nuovi casi dopo contatto stretto con altro caso accertato (Grafico 8).

Grafico 8. Distribuzione (%) dei casi accertati COVID-19, per fattore di rischio e settimana di pandemia.



Per 19.857 (98,1%) casi accertati è noto il provvedimento adottato, con 18.771 (94,5%) posti in “sorveglianza e isolamento fiduciario” mentre per 1.086 (5,5%) si è provveduto al “ricovero in isolamento”.

Il tasso di letalità è pari all'1,9%; all'aumentare dell'età si osserva un incremento del tasso di letalità, mentre nella fascia 0-29 anni non si osservano decessi (Tabella 3). Si sottolinea che sia il numero di morti che il relativo tasso di letalità sono probabilmente sottostimati a causa della difficoltà di reperire dati affidabili dalle diverse banche dati a disposizione.

Tabella 3. Stima dell'incidenza cumulativa e tasso di letalità, per classe d'età.

Classe d'età	n. casi	Incidenza cumulativa (x10.000 residenti)	n. decessi	Tasso di letalità (%)
0-9 anni	1.382	463,95	0	0,0
10-19 anni	2.236	598,60	0	0,0
20-29 anni	2.559	597,00	0	0,0
30-39 anni	2.717	590,92	2	0,1
40-49 anni	3.267	572,24	7	0,2
50-59 anni	3.368	559,48	22	0,7
60-69 anni	2.325	468,65	53	2,3
70-79 anni	1.501	372,47	113	7,5
80-89 anni	869	384,50	144	16,6
≥90 anni	202	336,50	45	22,3
Totale	20.426	523,13	386	1,9

Casi positivi al 15.08.2021

Alla data del 15 agosto 2021 risultano essere positivi 346 soggetti, di cui 163 femmine (47,1%), con età mediana di 34 anni; 6 casi (2,3%) risultano essere operatori sanitari.

I fattori di rischio per cui è stato predisposto il tampone sono: “sospetto di caso” (n=132; 38,2%), “contatto con caso accertato” (n=82; 23,7%), “screening” (n=13; 3,8%) e “rientro da area a rischio” (n=21; 6,1%); in 98 casi (28,3%) il fattore di rischio non è definito.

Il comune che consta il maggior numero di casi attualmente positivi è Fasano, con 72 infetti (Cartogramma 2).

Cartogramma 2. Numero dei casi accertati COVID-19 positivi, per comune di domicilio.



La stratificazione dei casi attualmente positivi per classe d'età e comune di domicilio è descritta in tabella 4.

Tabella 4. Distribuzione dei casi accertati COVID-19 positivi, per comune di domicilio e classe d'età.

Comune	0-18 anni		19-64 anni		65-79 anni		80+ anni	
	n	%	n	%	n	%	n	%
Brindisi	11	21,6	35	68,6	4	7,8	1	2,0
Carovigno	2	16,7	10	83,3	0	-	0	-
Ceglie Messapica*	7	38,9	9	50,0	2	11,1	0	-
Cellino San Marco	1	9,1	8	72,7	2	18,2	0	-
Cisternino	1	20,0	3	60,0	0	-	1	20,0
Erchie	0	-	2	100,0	0	-	0	-
Fasano	15	20,8	54	75,0	2	2,8	1	1,4
Francavilla Fontana	7	22,6	21	67,7	3	9,7	0	-
Latiano	2	12,5	10	62,5	1	6,3	3	18,8
Mesagne	1	3,8	22	84,6	3	11,5	0	-
Oria	4	25,0	9	56,3	3	18,8	0	-
Ostuni	15	36,6	19	46,3	5	12,2	2	4,9
San Donaci	2	33,3	4	66,7	0	-	0	-
San Michele Salentino	0	-	1	100,0	0	-	0	-
San Pancrazio Salentino	0	-	3	50,0	2	33,3	1	16,7
San Pietro Vernotico	0	-	4	66,7	1	16,7	1	16,7
San Vito Dei Normanni	0	-	6	85,7	0	-	1	14,3
Torchiarolo	6	40,0	8	53,3	0	-	1	6,7
Torre Santa Susanna	0	-	0	-	0	-	0	-
Villa Castelli	1	33,3	2	66,7	0	-	0	-
Totale Provincia	75	21,7	230	66,5	28	8,1	12	3,5

*età non nota per un soggetto

L'ultimo aggiornamento sullo stato di salute degli attualmente positivi descrive 171 (49,4%) asintomatici, 128 (37,0%) soggetti paucisintomatici, 17 (4,9%) con sintomatologia lieve, 5 (1,5%) con quadro severo, 1 (0,3%) critico e 7 (2,0%) in fase di guarigione; per 17 (4,9%) soggetti il dato non è noto. Per 293 (84,7%) soggetti è stata predisposta la sorveglianza con isolamento fiduciario e per 17 (4,9%) il ricovero in isolamento; per 36 (10,4%) soggetti il dato non è noto.

Dai dati forniti dalla Direzione Sanitaria risultano ricoverati 12 pazienti COVID-19 presso strutture di ricovero per acuti e 6 presso le strutture post-COVID (Tabella 4).

Tabella 4. Reparti COVID e capienza al 15.08.2021.

Reparto	Posti letto occupati
Malattie infettive P.O. Perrino	9
Medicina Interna P.O. Perrino	0
Pneumologia COVID P.O. Perrino	3
Terapia Intensiva COVID P.O. Perrino	0
Medicina Interna P.O. Ostuni	0
Pneumologia P.O. Ostuni	0
Post-COVID Mesagne	6
Post-COVID Cisternino	0
Post-COVID Ceglie Messapica	0
Post-COVID San Pietro Vernotico	0