



ASL Brindisi

PugliaSalute

## Emergenza COVID-19 e attività di sorveglianza

*- 24 febbraio 2020 / 14 novembre 2021 -*

Casi confermati

**21.849** ↑

Incidenza cumulativa

**559,6** ↑

Attualmente positivi

**253** ↑

Età mediana

**46 anni** ↑

Residenti sottoposti a tampone

**137.606** ↑

Operatori sanitari contagiati

**980** ↑

Deceduti

**394** =

Tasso di letalità

**1,8%** =

Fonte dati: Sistema Regionale unico di registrazione delle segnalazioni dei casi relativi al contagio da Covid-19: GIACOVACOVID-19 PUGLIA

## Metodi

La fonte dei dati utilizzata è “Infections Regional Informative System (IRIS) – Puglia”; l’analisi in oggetto copre il periodo 24 febbraio 2020 – 14 novembre 2021. Al fine della pulizia del dato, sono stati esclusi dall’analisi tutti i soggetti non residenti in Puglia. I dati relativi alle ospedalizzazioni dei casi COVID-19 sono stati forniti dalla Direzione Sanitaria ASL Brindisi.

La numerosità della popolazione della provincia di Brindisi e delle altre provincie pugliesi è stata ricavata dagli archivi ISTAT relativi all’anno 2020.

Si sottolinea che i dati analizzati sono in continua fase di consolidamento e alcune informazioni possono, quindi, risultare incomplete o essere oggetto di modifiche.

## Risultati

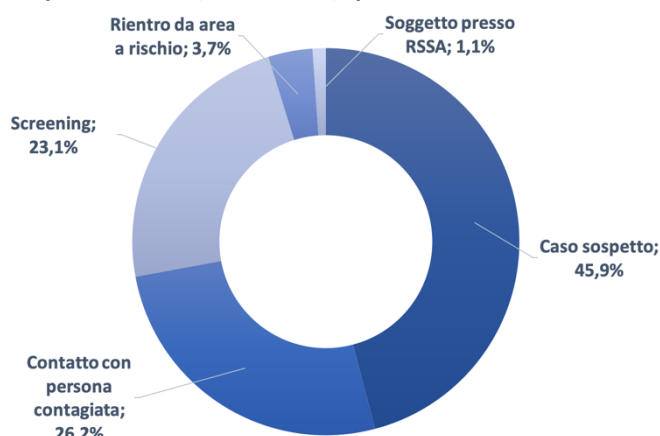
Nel periodo compreso tra il 24 febbraio 2020 e il 14 novembre 2021, sono stati sottoposti a tampone molecolare per la ricerca di Sars-CoV-2 in totale 137.606 residenti nella provincia di Brindisi, ovvero 352,4 soggetti ogni 1.000 residenti; il numero di tamponi eseguiti risulta essere superiore del 3,5% alla stima dei tamponi eseguiti dalle altre ASL pugliesi (pari a 341,1 soggetti sottoposti a test ogni 1.000 residenti). La distribuzione dei soggetti sottoposti a tampone e la relativa proporzione sul numero di residenti per distretto socio sanitario sono descritte in tabella 1.

Per 111.443 (81,0%) soggetti sottoposti a test è definito il fattore di rischio per cui è stato predisposto il tampone; si osserva come il test effettuato per “caso sospetto” rappresenti la motivazione di esecuzione del tampone in circa il 45% dei casi (Grafico 1).

**Tabella 1. Numero di residenti sottoposti a tampone molecolare e proporzione (x1.000 residenti), per distretto socio sanitario.**

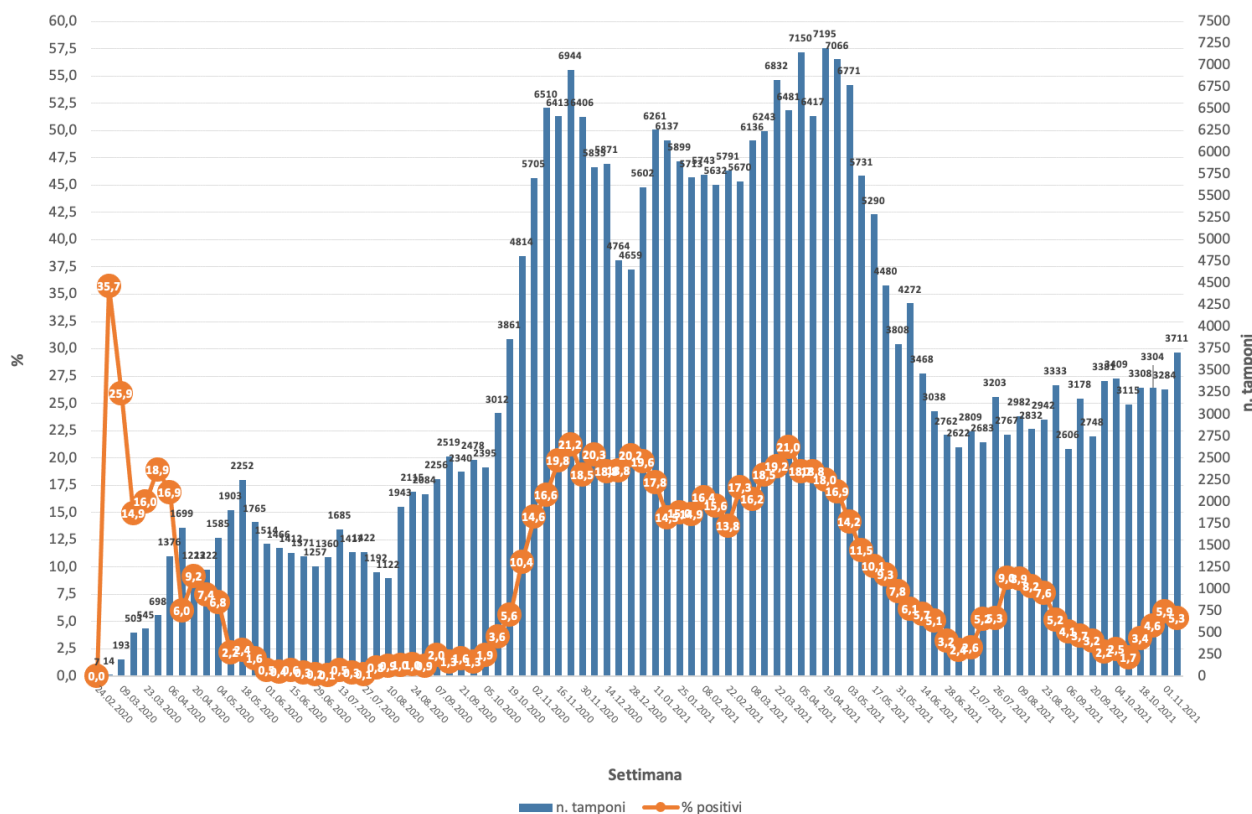
Distretto socio sanitario	n. di testati	Proporzione (x1.000 residenti)
DSS1	43.030	410,74
DSS2	24.872	302,88
DSS3	33.724	327,23
DSS4	35.980	357,95
<b>Totale ASL</b>	<b>137.606</b>	<b>352,42</b>

**Grafico 1. Distribuzione (%) dei sottoposti a tampone molecolare per cui è definita la motivazione per cui è stato predisposto il test (n=111.443), per fattore di rischio.**



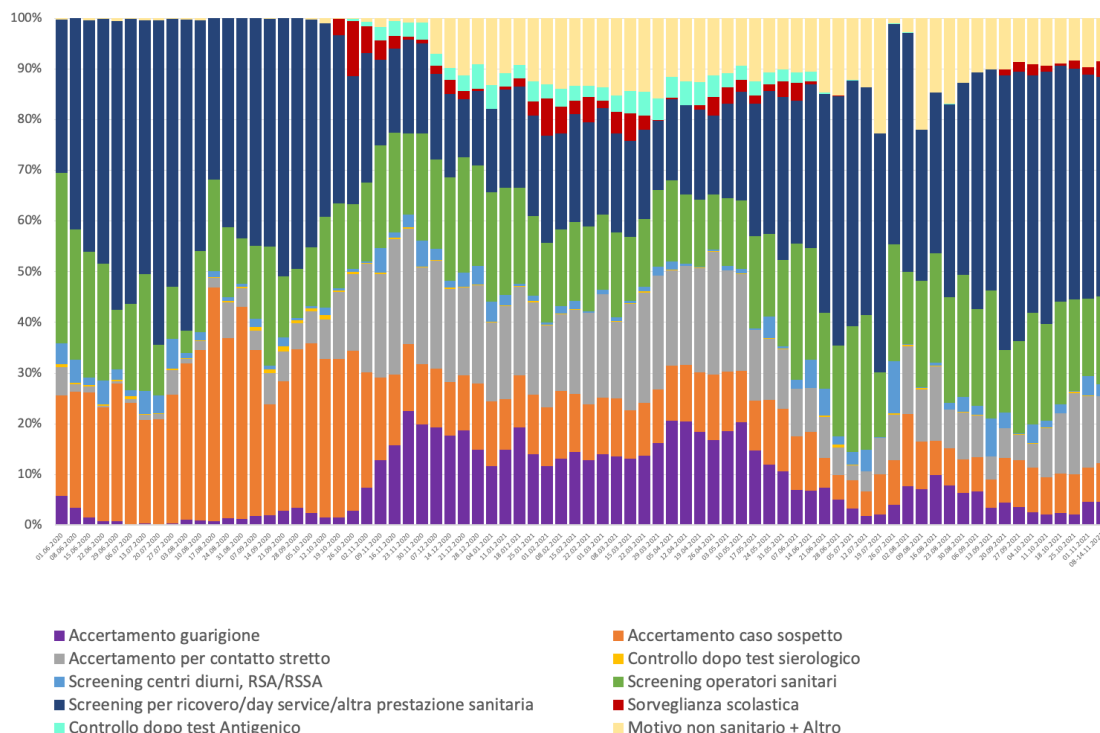
Complessivamente, nel periodo di riferimento, sono stati eseguiti circa 315.900 tamponi molecolari (in media 2,30 tamponi per soggetto sottoposto a test). Si osserva un decremento della proporzione di positivi, da valutare nei prossimi giorni (Grafico 2).

**Grafico 2. Numero di tamponi molecolari per la ricerca di Sars-CoV-2 eseguiti e proporzione dei tamponi molecolari con esito positivo, per settimana di pandemia.**



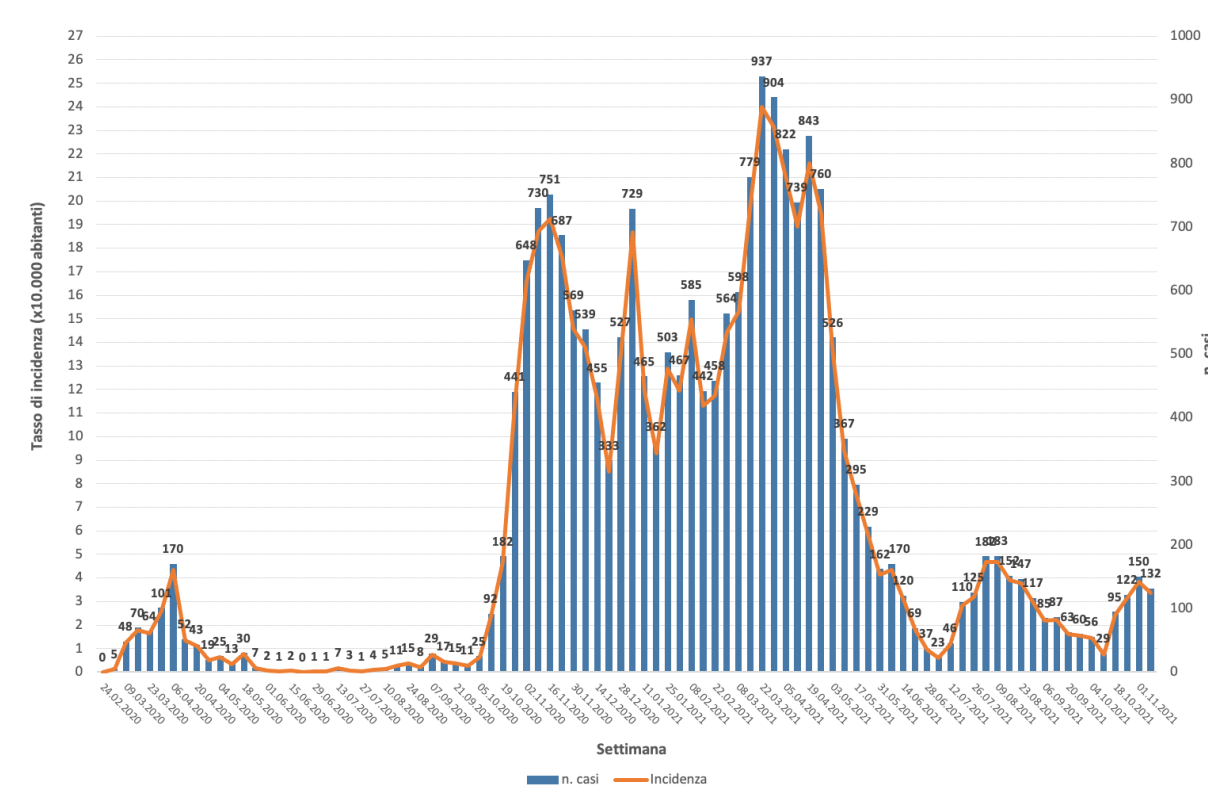
A partire da giugno 2020 sulla piattaforma GIAVACOVID è stata implementata la funzione di inserimento della motivazione per richiesta tampone molecolare; tale dato, per settimana di rilevamento, è descritto nel grafico 3.

**Grafico 3. Distribuzione (%) dei tamponi molecolari effettuati, per motivazione e settimana di pandemia.**



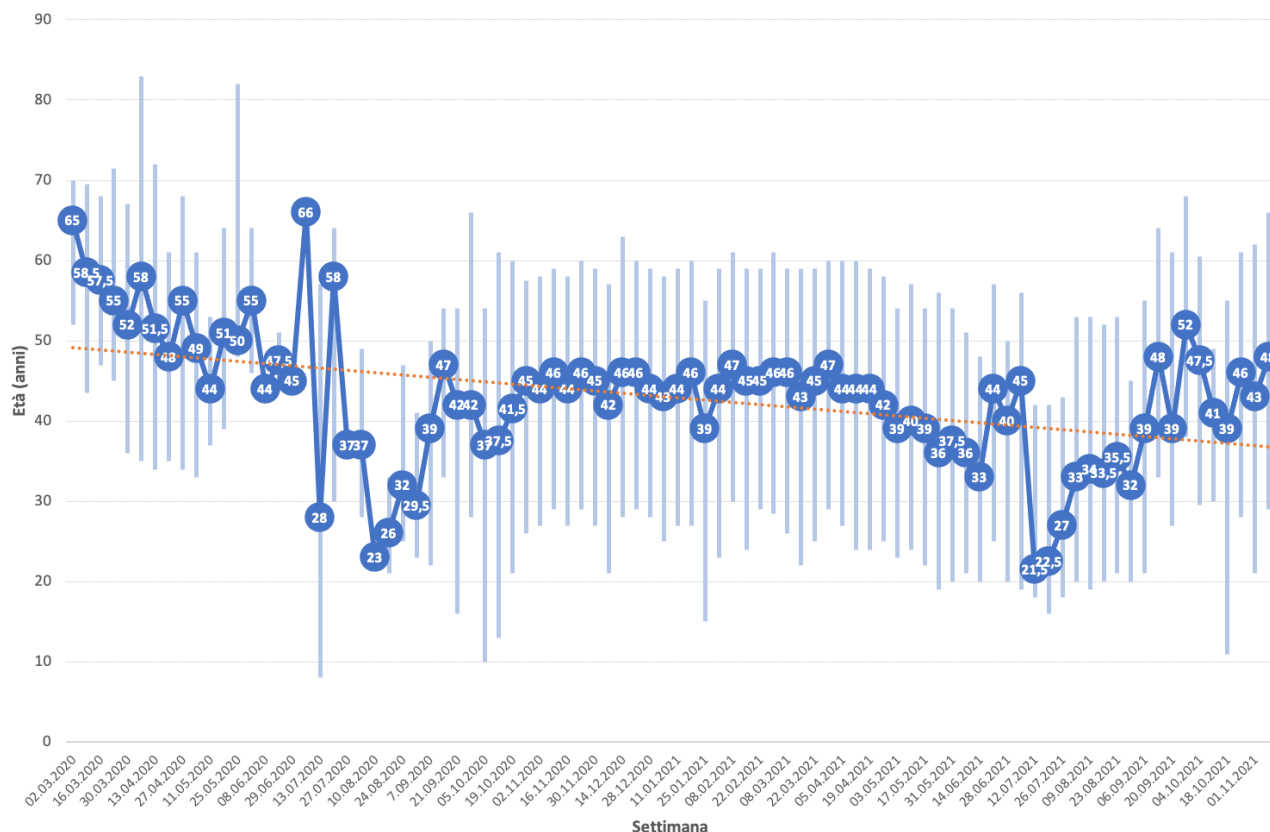
Dei 137.606 soggetti sottoposti a tampone molecolare, 21.849 (15,9%) sono risultati positivi al test, con una incidenza cumulativa stimata pari a 559,6 casi x10.000 residenti; il *trend* dei casi è da rivalutare nei prossimi giorni (Grafico 4).

**Grafico 4. Numero di casi e stima del tasso di incidenza (x10.000 residenti), per settimana di pandemia.**



La maggior proporzione di casi si osserva tra i soggetti di sesso femminile (n=11.264; 51,6%) e l'età mediana è pari a 44 anni (Grafico 5).

**Grafico 5. Trend del valore mediano e range interquartile dell'età dei casi accertati COVID-19, per settimana di pandemia.**



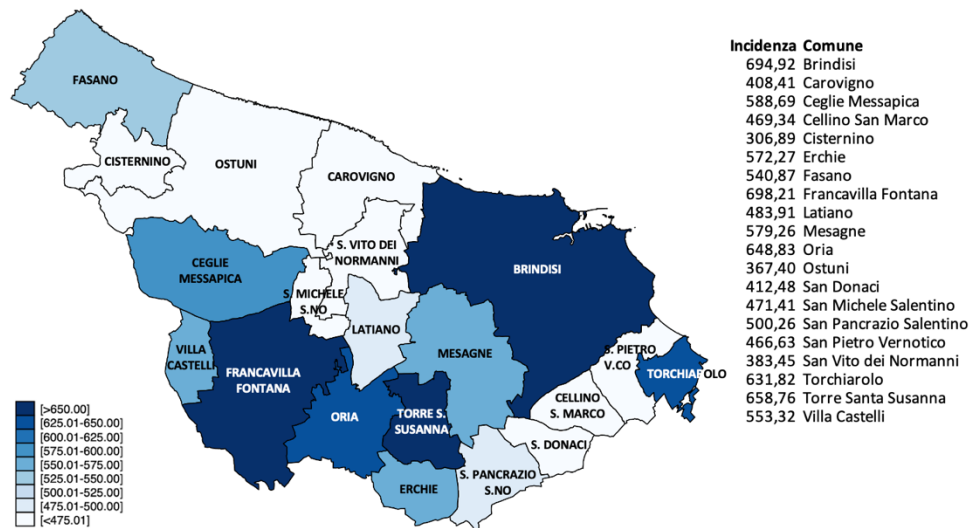
La distribuzione dei casi e relativa incidenza cumulativa per distretto socio sanitario sono descritti in tabella 2; il valore più alto di incidenza cumulativa si riscontra nel DSS1 (638,8 x10.000 residenti), quello più basso nel DSS2 (442,5 x10.000 residenti).

**Tabella 2. Numero di casi e stima dell'incidenza cumulativa (x10.000 residenti), per distretto socio sanitario.**

Distretto socio sanitario	n. casi	Incidenza cumulativa (x10.000 residenti)
DSS1	6.692	638,78
DSS2	3.634	442,53
DSS3	6.134	595,19
DSS4	5.389	536,13
<b>Totale ASL</b>	<b>21.849</b>	<b>559,58</b>

I comuni della provincia di Brindisi con i maggiori valori di incidenza cumulativa sono Francavilla Fontana, Brindisi e Torre Santa Susanna (Cartogramma 1).

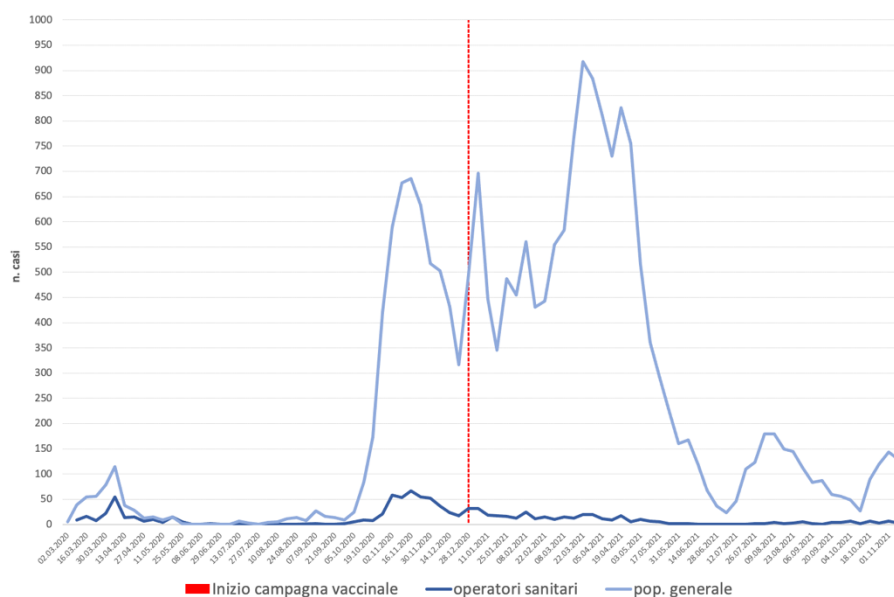
**Cartogramma 1. Stima dell'incidenza cumulativa (x10.000 residenti) dei casi accertati COVID-19, per comune di domicilio.**



Dalla lettura dei dati relativi ai soggetti positivi si evince che il 4,5% (n=980) risulti essere "operatore sanitario"; dal confronto con i casi COVID-19 non OS, si confermano i benefici della campagna vaccinale nel personale sanitario (Grafico 6).

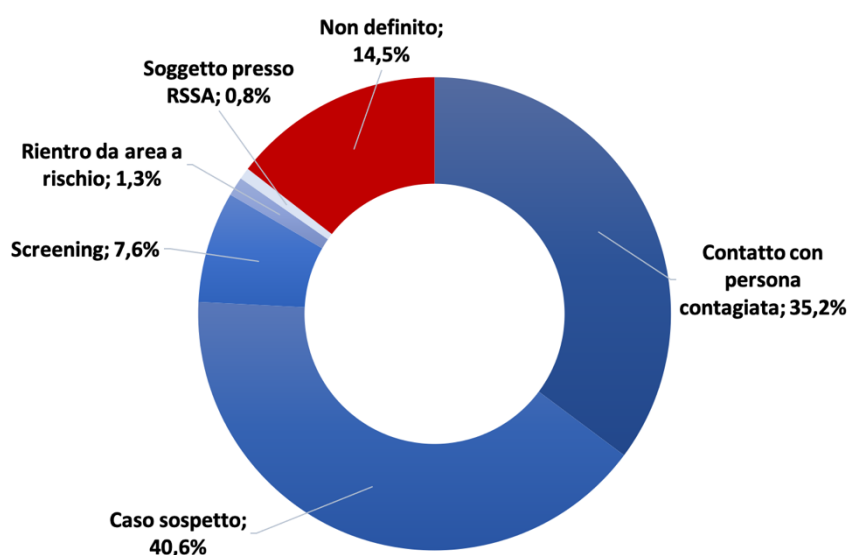
Inoltre per il 9,7% (n=2.124) dei soggetti risultati positivi è riportata in anamnesi almeno una patologia cronica, ma tale dato è fortemente sottostimato.

**Grafico 6. Numero di casi accertati COVID-19 tra gli operatori sanitari, per settimana di pandemia.**



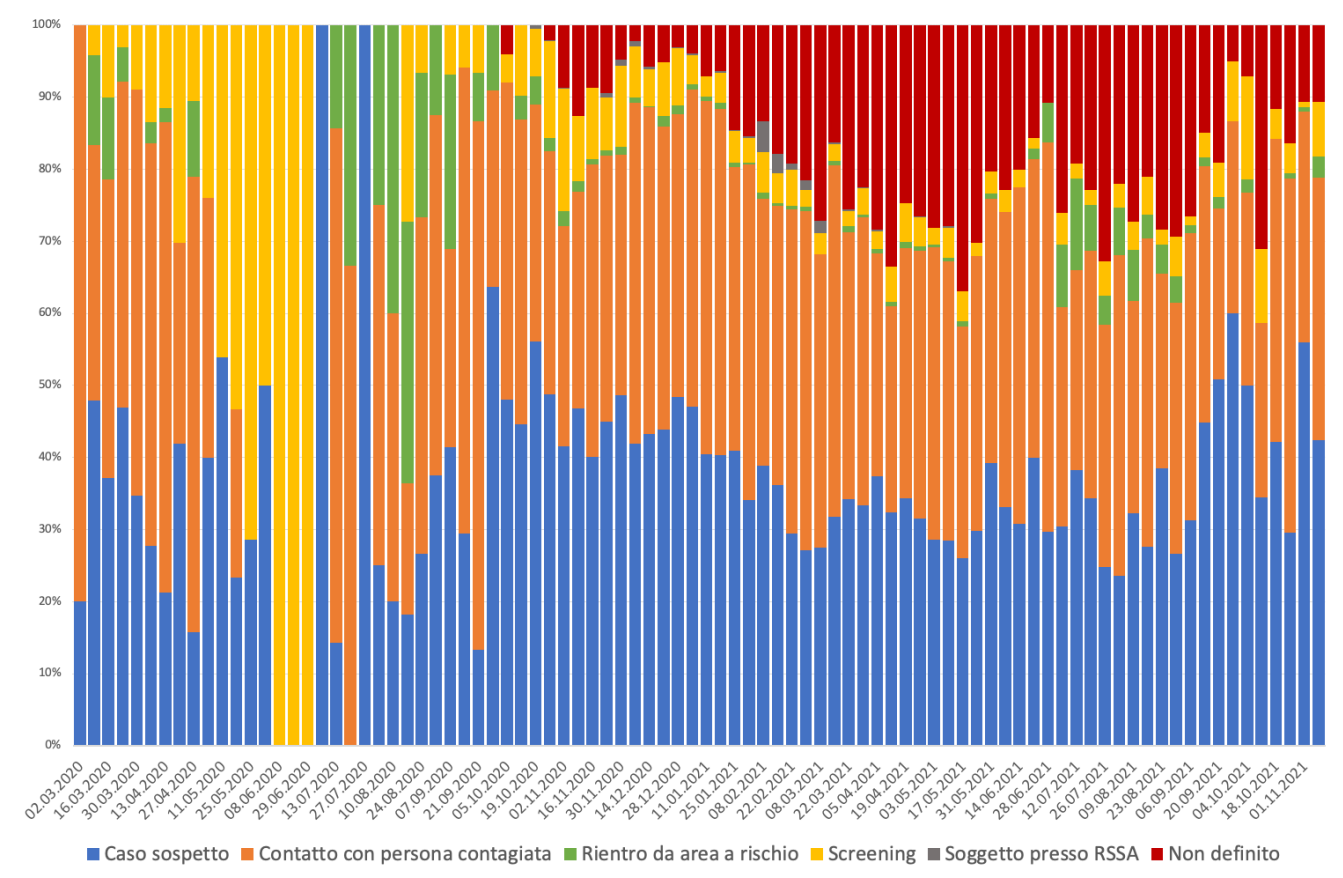
Circa il 75% dei casi COVID-19 è riconducibile ad un caso sospetto o ad un contatto con caso accertato; si sottolinea come per 3.161 soggetti (14,5%) il fattore di rischio risulti essere “non definito” (Grafico 7).

**Grafico 7. Distribuzione (%) dei casi accertati COVID-19, per fattore di rischio.**



I fattori di rischio individuati, per settimana di pandemia, sono descritti nel grafico 8.

**Grafico 8. Distribuzione (%) dei casi accertati COVID-19, per fattore di rischio e settimana di pandemia.**



Per 21.202 (97,0%) casi accertati è noto il provvedimento adottato, con 20.078 (94,7%) posti in “sorveglianza e isolamento fiduciario” mentre per 1.124 (5,3%) si è provveduto al “ricovero in isolamento”.

Il tasso di letalità è pari all'1,8%; all'aumentare dell'età si osserva un incremento del tasso di letalità, mentre nella fascia 0-29 anni non si osservano decessi (Tabella 3). Si sottolinea che sia il numero di morti che il relativo tasso di letalità sono probabilmente sottostimati a causa della difficoltà di reperire dati affidabili dalle diverse banche dati a disposizione.

**Tabella 3. Stima dell'incidenza cumulativa e tasso di letalità, per classe d'età.**

Classe d'età	n. casi	Incidenza cumulativa (x10.000 residenti)	n. decessi	Tasso di letalità (%)
0-9 anni	1.504	504,90	0	0,0
10-19 anni	2.413	645,98	0	0,0
20-29 anni	2.749	641,33	0	0,0
30-39 anni	2.931	637,46	2	0,1
40-49 anni	3.481	609,73	7	0,2
50-59 anni	3.561	591,54	23	0,6
60-69 anni	2.470	497,87	54	2,2
70-79 anni	1.602	397,53	116	7,2
80-89 anni	923	408,39	146	15,8
≥90 anni	215	358,15	46	21,4
<b>Totale</b>	<b>21.849</b>	<b>559,58</b>	<b>394</b>	<b>1,8</b>



## Casi positivi al 14.11.2021

Alla data del 14 novembre 2021 risultano essere positivi 253 soggetti, di cui 139 femmine (54,9%), con età mediana di 46 anni; 8 casi (3,2%) risultano essere operatori sanitari.

I fattori di rischio per cui è stato predisposto il tampone sono: “sospetto di caso” (n=117; 46,2%), “contatto con caso accertato” (n=92; 36,4%), , “screening” (n=9; 3,6%) e “rientro da area a rischio” (n=6; 2,4%); in 29 casi (11,4%) il fattore di rischio non è definito.

Il comune che consta il maggior numero di casi attualmente positivi è Brindisi, con 82 infetti (Cartogramma 2).

**Cartogramma 2. Numero dei casi accertati COVID-19 positivi, per comune di domicilio.**



La stratificazione dei casi attualmente positivi per classe d'età e comune di domicilio è descritta in tabella 4.

**Tabella 4. Distribuzione dei casi accertati COVID-19 positivi, per comune di domicilio e classe d'età.**

Comune	0-18 anni		19-64 anni		65-79 anni		80+ anni	
	n	%	n	%	n	%	n	%
<b>Brindisi</b>	18	22,0	41	50,0	19	23,2	4	4,9
<b>Carovigno</b>	1	12,5	4	50,0	2	25,0	1	12,5
<b>Ceglie Messapica</b>	1	10,0	5	50,0	2	20,0	2	20,0
<b>Cellino San Marco</b>	6	30,0	10	50,0	1	5,0	3	15,0
<b>Cisternino</b>	0	-	1	100,0	0	-	0	-
<b>Erchie</b>	0	-	3	100,0	0	-	0	-
<b>Fasano</b>	2	11,1	11	61,1	3	16,7	2	11,1
<b>Francavilla Fontana</b>	0	-	24	77,4	4	12,9	3	9,7
<b>Latiano</b>	2	16,7	7	58,3	1	8,3	2	16,7
<b>Mesagne</b>	12	37,5	12	37,5	8	25,0	0	-
<b>Oria</b>	0	-	3	100,0	0	-	0	-
<b>Ostuni</b>	3	21,4	8	57,1	3	21,4	0	-
<b>San Donaci</b>	0	-	1	50,0	0	-	1	50,0
<b>San Michele Salentino</b>	0	-	2	100,0	0	-	0	-
<b>San Pancrazio Salentino</b>	1	50,0	1	50,0	0	-	0	-
<b>San Pietro Vernotico</b>	0	-	3	50,0	1	16,7	2	33,3
<b>San Vito Dei Normanni</b>	1	25,0	1	25,0	1	25,0	1	25,0
<b>Torchiarolo</b>	0	-	2	66,7	0	-	1	33,3
<b>Torre Santa Susanna</b>	0	-	0	-	0	-	0	-
<b>Villa Castelli</b>	0	-	0	-	0	-	0	-
<b>Totale Provincia</b>	<b>47</b>	<b>18,4</b>	<b>139</b>	<b>54,5</b>	<b>45</b>	<b>17,6</b>	<b>22</b>	<b>8,6</b>

L'ultimo aggiornamento sullo stato di salute degli attualmente positivi descrive 151 (59,7%) paucisintomatici, 76 (30,0%) soggetti asintomatici, 9 (3,5%) con sintomatologia lieve, 7 (2,8%) severi, 3 (1,2%) in fase di guarigione; per 7 (2,8%) soggetti il dato non è noto. Per 231 (91,3%) soggetti è stata predisposta la sorveglianza con isolamento fiduciario e per 9 (3,6%) il ricovero in isolamento; per 13 (5,1%) soggetti il dato non è noto.

Dai dati forniti dalla Direzione Sanitaria risultano ricoverati 11 pazienti COVID-19 presso strutture di ricovero per acuti e nessuno presso le strutture post-COVID (Tabella 4).

**Tabella 4. Reparti COVID e capienza al 14.11.2021.**

<b>Reparto</b>	<b>Posti letto occupati</b>
<b>Malattie infettive P.O. Perrino</b>	8
<b>Medicina Interna P.O. Perrino</b>	0
<b>Pneumologia COVID P.O. Perrino</b>	3
<b>Terapia Intensiva COVID P.O. Perrino</b>	0
<b>Medicina Interna P.O. Ostuni</b>	0
<b>Pneumologia P.O. Ostuni</b>	0
<b>Post-COVID Mesagne</b>	0
<b>Post-COVID Cisternino</b>	0
<b>Post-COVID Ceglie Messapica</b>	0
<b>Post-COVID San Pietro Vernotico</b>	0