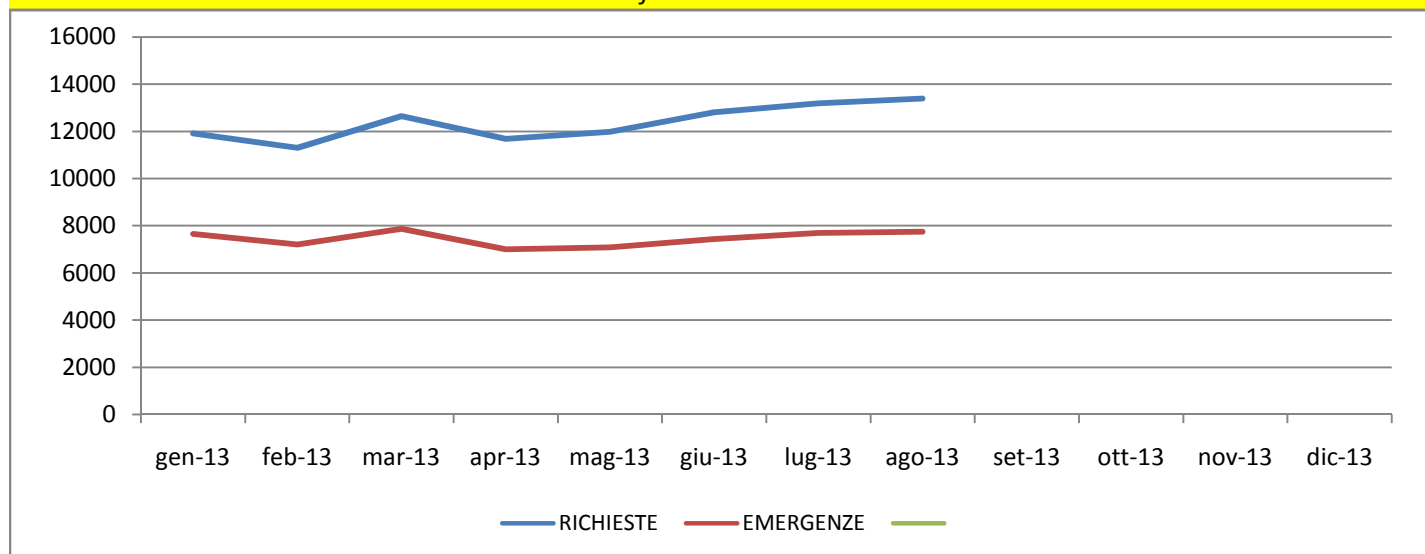


Centrale Operativa di BARI

Periodo di osservazione: **01-08-2013** - **31-08-2013**

Chiamate ricevute sui flussi 118: **17918**
Totale Richieste **13396** **Totale Emergenze** **7751**
Numero totale richieste che non hanno generato emergenza **5645**

Grafico da inizio anno



Numero richieste da inizio anno: **98962** Numero emergenze da inizio anno: **59703**
0

Tipo richiedente		13396	Tipo chiamata		13396
PRIVATO	11610	86,67%	RICHIESTA SOCCORSO	8704	64,97%
CARABINIERI - CO 112	235	1,75%	INFORMAZIONI	1097	8,19%
POLIZIA DI STATO - CO 113	126	0,94%	RICERCA POSTI LETTO	28	0,21%
POLIZIA DI STATO - POLIZIA STRADALE	11	0,08%	CONTINUITA DI SOCCORSO	148	1,10%
POLIZIA DI STATO - POLIZIA FERRIVIARIA	5	0,04%	CONTINUITA ASSISTENZIALE	44	0,33%
POLIZIA MUNICIPALE	149	1,11%	INTERVENTO IN CORSO	865	6,46%
CONTINUITA ASSISTENZIALE	122	0,91%	SCHERZO	656	4,90%
MEDICO DI BASE (MMG/PLS)	73	0,54%	ERRORE	399	2,98%
VIGILI DEL FUOCO - CO 115	67	0,50%	ALTRO	1455	10,86%
GUARDIA DI FINANZA - CO 117	7	0,05%			
CAPITANERIA DI PORTO - CO 1530	6	0,04%			
STRUTTURA PENITENZIARIA	9	0,07%			
PROTEZIONE CIVILE	2	0,01%			
CASA DI CURA	22	0,16%			
STRUTTURA SANITARIA	149	1,11%			
PUNTO PRIMO INTERVENTO (PPI)	244	1,82%			
PRONTO SOCCORSO (PS)	76	0,57%			
RESIDENZA SAN. ASSISTENZIALE (RSA)	47	0,35%			
CO 118 - ALTRA PROVINCIA	79	0,59%			
CO 118 - ALTRA REGIONE	8	0,06%			
POSTAZIONE 118	125	0,93%			
MEZZO DI SOCCORSO	58	0,43%			
ALTRO	166	1,24%			

[INFORMAZIONI INTERVENTO] - Tipo luogo dell'accaduto

7751

S-strada	1674	21,60%	
P-Uffici ed esercizi pubblici	248	3,20%	
Y-impianti sportivi	26	0,34%	
K-casa	5046	65,10%	
L-impianti lavorativi	105	1,35%	
Q-scuole	6	0,08%	
Z-altri	646	8,33%	

[INFORMAZIONI INTERVENTO] - Classe patologia presunta

7751

C01-Traumatica	1845	23,80%	
C02-Cardiocircolatoria	1210	15,61%	
C03-Respiratoria	620	8,00%	
C04-Neurologica	433	5,59%	
C05-Psichiatrica	160	2,06%	
C06-Neoplastica	65	0,84%	
C07-Tossicologica	95	1,23%	
C08-Metabolica	95	1,23%	
C09-Gastroenterologica	238	3,07%	
C10-Urologica	106	1,37%	
C11-Oculistica	1	0,01%	
C12-Otorinolaringoiatra	13	0,17%	
C13-Dermatologica	5	0,06%	
C14-Ostetrico/Ginecologica	37	0,48%	
C15-Infettiva	48	0,62%	
C19-Altra patologia	2233	28,81%	
C20-Patologia non identificata	547	7,06%	

[INFORMAZIONI INTERVENTO] - Criticità presunta

7751

B-Bianco	137	1,77%	
V-Verde	2565	33,09%	
G-Giallo	4397	56,73%	
R-Rosso	652	8,41%	

[ASSISTITO] - Valutazione sanitaria

7525

Valutazione Sanitaria 0	238	3,16%	
Valutazione Sanitaria 1	4066	54,03%	
Valutazione Sanitaria 2	2722	36,17%	
Valutazione Sanitaria 3	363	4,82%	
Valutazione Sanitaria DECEDUTO	136	1,81%	

[ASSISTITO] - Esito

7525

0 - NON_NECESSITA_INTERVENTO	92	1,22%	
0 - NON_REPERIBILE	88	1,17%	
0 - ANNULLATO	49	0,65%	
0 - SCHERZO	9	0,12%	
1,2,3 - TRATTAMENTO	1078	14,33%	
1,2,3 - RIFIUTO	1499	19,92%	
1,2,3 - TRASPORTO	4574	60,78%	
4 - DECEDUTO	136	1,81%	

[ASSISTITO] - Valutazione Sanitaria VS Esito

7525

Valutazione Sanitaria 0	238	NON_NECESSITA_INTERVENTO	92 38,66%
		NON_REPERIBILE	88 36,97%
		ANNULLATO	49 20,59%
		SCHERZO	9 3,78%
Valutazione Sanitaria 1	4066	TRATTAMENTO	942 23,17%
		RIFIUTO	1195 29,39%
		TRASPORTO	1929 47,44%
Valutazione Sanitaria 2	2722	TRATTAMENTO	111 4,08%
		RIFIUTO	268 9,85%
		TRASPORTO	2343 86,08%
Valutazione Sanitaria 3	363	TRATTAMENTO	25 6,89%
		RIFIUTO	36 9,92%
		TRASPORTO	302 83,20%
Valutazione Sanitaria DECEDU'	136	DECEDUTO	

[ASSISTITO] - Criticità fine

7525

BIANCO	1136 15,10%	
VERDE	3364 44,70%	
GIALLO	2524 33,54%	
ROSSO	352 4,68%	
NERO	149 1,98%	

[ASSISTITO] - Sesso

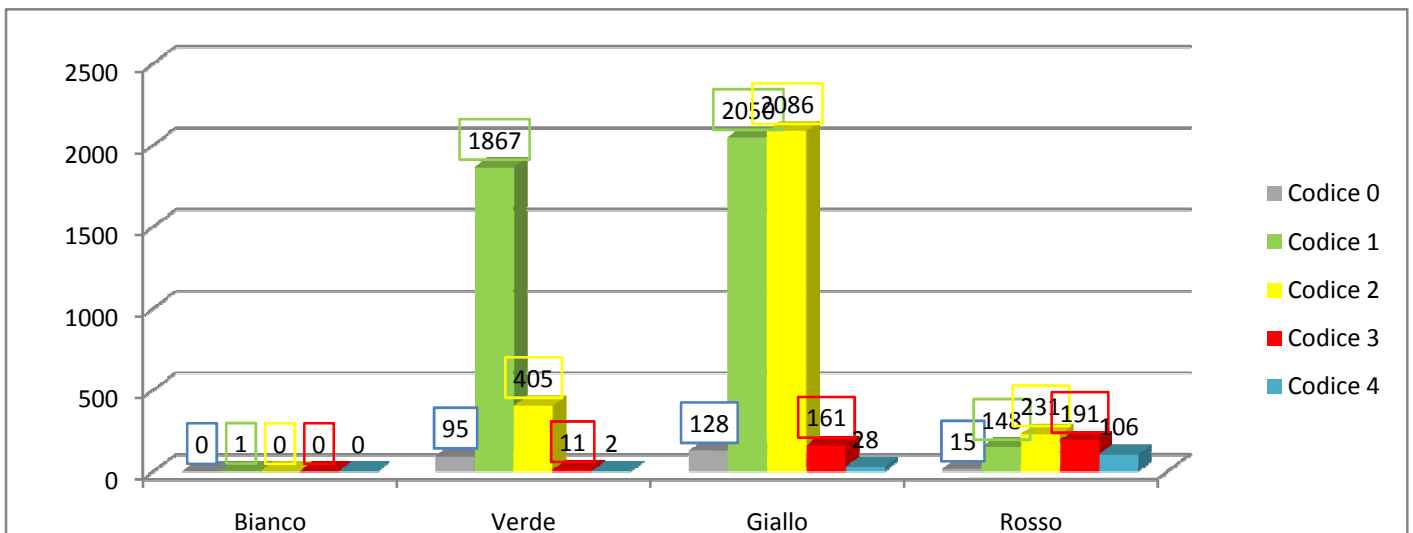
7525

Non specificato	144 1,91%	
Maschio	3761 49,98%	
Femmina	3620 48,11%	

Criticità VS Valutazione Sanitaria

7525

	Codice 0	Codice 1	Codice 2	Codice 3	Codice 4	TOTALE
Bianco	0	1	0	0	0	1
Verde	95	1867	405	11	2	2380
Giallo	128	2050	2086	161	28	4453
Rosso	15	148	231	191	106	691



[INFORMAZIONI INTERVENTO] - Comune di richiesta**7751**

BARI	2264	29,21%	
BARLETTA	461	5,95%	
ANDRIA	353	4,55%	
TRANI	297	3,83%	
MOLFETTA	279	3,60%	
BISCEGLIE	273	3,52%	
BITONTO	257	3,32%	
MONOPOLI	253	3,26%	
ALTAMURA	198	2,55%	
MODUGNO	191	2,46%	
MOLA DI BARI	151	1,95%	
CORATO	139	1,79%	
CANOSA DI PUGLIA	135	1,74%	
GIOVINAZZO	130	1,68%	
GIOIA DEL COLLE	127	1,64%	
RUVO DI PUGLIA	121	1,56%	
POLIGNANO A MARE	119	1,54%	
GRAVINA IN PUGLIA	117	1,51%	
CONVERSANO	115	1,48%	
TRIGGIANO	110	1,42%	
PUTIGNANO	102	1,32%	
CASAMASSIMA	98	1,26%	
PALO DEL COLLE	93	1,20%	
SANTERAMO IN COLLE	93	1,20%	
CASTELLANA GROTTE	87	1,12%	
LOCOROTONDO	80	1,03%	
CASSANO DELLE MURGE	79	1,02%	
ADELFA	74	0,95%	
NOICATTARO	72	0,93%	
MINERVINO MURGE	71	0,92%	
ALBEROBELLO	69	0,89%	
TERLIZZI	69	0,89%	
ACQUAVIVA DELLE FONTI	68	0,88%	
TURI	63	0,81%	
VALENZANO	63	0,81%	
NOCI	63	0,81%	
GRUMO APPULA	59	0,76%	
RUTIGLIANO	56	0,72%	
CAPURSO	54	0,70%	
SPINAZZOLA	47	0,61%	
SANNICANDRO DI BARI	40	0,52%	
TORITTO	35	0,45%	
BITETTO	32	0,41%	
SAMMICHELE DI BARI	29	0,37%	
BITRITTO	27	0,35%	
CELLAMARE	15	0,19%	
BINETTO	11	0,14%	
POGGIORSINI	11	0,14%	
MARGHERITA DI SAVOIA	1	0,01%	

[INFORMAZIONI INTERVENTO] - Comune di richiesta [dettaglio Capoluogo di Provincia] 2264

VIII-LIBERTA'	315 13,91%	
VI-CARRASSI-SAN PASQUALE	282 12,46%	
II-S.PAOLO-STANIC	265 11,70%	
III-PICONE-POGGIOFRANCO	253 11,17%	
IX-MURAT-S.NICOLA	246 10,87%	
V-JAPIGIA-TORRE A MARE	243 10,73%	
I-PALESE-S.SPIRITO	183 8,08%	
IV-CARBONARA-CEGLIE-LOSETO	182 8,04%	
VII-MADONNELLA	139 6,14%	
X-MARCONI-SAN GIROLAMO	134 5,92%	
ALTRA LOCALITA'	22 0,97%	

[INFORMAZIONI INTERVENTO] - MISSIONI divise per Postazione: 8131

PM-JAPIGIA	276	3,67%	
PM-POLICLINICO BARI	273	3,63%	
PM-CTO DI BARI	271	3,60%	
PM-PALESE	251	3,34%	
PM-BARLETTA EST	249	3,31%	
PM-MOLFETTA	245	3,26%	
PM-TRANI	243	3,23%	
PM-BISCEGLIE	242	3,22%	
PM-PEDIATRICO GIOVANNI XXIII	235	3,12%	
PM-PIAZZA MORO	235	3,12%	
PM-SAN PAOLO BARI	233	3,10%	
PM-BITONTO	218	2,90%	
PM-MODUGNO	217	2,88%	
PM-TRIGGIANO	213	2,83%	
PM-ANDRIA 2	210	2,79%	
PM-TRIBUNALE	207	2,75%	
PM-BARLETTA OVEST	202	2,68%	
PM-DI VENERE-CARBONARA	199	2,64%	
PM-AUTOMEDICA PEDIATRICO	190	2,52%	
PM-MONOPOLI	183	2,43%	
PM-CORATO	179	2,38%	
PM-ANDRIA	179	2,38%	
PM-ADELFA	178	2,37%	
PM-GIOVINAZZO	171	2,27%	
PM-ALTAMURA	167	2,22%	
PM-NOICATTARO	163	2,17%	
PM-PALO DEL COLLE	158	2,10%	
PM-MOLA DI BARI	151	2,01%	
PM-POLIGNANO	150	1,99%	
PM-GRUMO APPULA	148	1,97%	
PM-RUVO DI PUGLIA	138	1,83%	
PM-CONVERSANO	133	1,77%	
PM-CANOSA DI PUGLIA	132	1,75%	
PM-ACQUAVIVA DELLE FONTI	131	1,74%	
PM-TERLIZZI	127	1,69%	
PM-CASTELLANA GROTTA	122	1,62%	
PM-GRAVINA IN PUGLIA	115	1,53%	
PM-PUTIGNANO	111	1,48%	
PM-CASAMASSIMA	110	1,46%	
PM-GIOIA DEL COLLE	109	1,45%	
PM-SANTERAMO	104	1,38%	
PM-SAMMICHELE	90	1,20%	
PM-TURI	81	1,08%	
PM-NOCI	78	1,04%	
PM-ALBEROBELLO	77	1,02%	
PM-MINERVINO MURGE	76	1,01%	
PM-LOCOROTONDO	75	1,00%	
PM-SPINAZZOLA	48	0,64%	
PM-POGGIORSINI	38	0,50%	

LEGENDA

DATI GENERALI

Grafico 1 - Andamento chiamate, richieste e emergenze da inizio anno

Il grafico riporta l'andamento temporale, da inizio anno, delle Chiamate, delle Richieste e delle Emergenze create dal personale di sala.

DATI RICHIESTE

Grafico 2 - Distribuzione tipo richiedente e tipo chiamata

Distribuzione di tipo richiedente e tipo chiamata per tutte le RICHIESTE tracciate dagli operatori di CO.

DATI EMERGENZE

Grafico 3 - Distribuzione Tipo Luogo dell'accaduto

Il grafico riporta il totale degli eventi di emergenza-urgenza, suddivisi per "tipo luogo evento". Gli eventi di emergenza-urgenza che vengono considerati nel conteggio comprendono anche quegli eventi che non attivano missioni di soccorso.

Grafico 4 - Distribuzione Classe patologia presunta

Il grafico riporta il totale degli eventi di emergenza-urgenza, suddivisi per "Classe Patologia presunta". Gli eventi di emergenza-urgenza che vengono considerati nel conteggio comprendono anche quegli eventi che non attivano missioni di soccorso.

Grafico 5 - Distribuzione Criticità presunta

Il grafico riporta il totale degli eventi di emergenza-urgenza, suddivisi per "Criticità presunta". Gli eventi di emergenza-urgenza che vengono considerati nel conteggio comprendono anche quegli eventi che non attivano missioni di soccorso.

Grafico 12 - Distribuzione Comune di richiesta

Il grafico riporta il totale degli eventi di emergenza-urgenza, suddivisi in base al comune del luogo nel quale si è verificato l'evento di emergenza-urgenza.

Grafico 13 - Distribuzione Comune di richiesta (Capoluogo di Provincia)

Il grafico riporta il totale degli eventi di emergenza-urgenza avvenuti nel capoluogo di provincia, suddivisi in base al comune del luogo nel quale si è verificato l'evento di emergenza-urgenza.

DATI MISSIONI

Si tenga conto che a fronte di una emergenza, non sempre viene attivata una missione o anche è possibile attivare più di una missione. Questa osservazione spiega perchè il numero di missioni differisce dal numero di emergenze.

Grafico n. 14 - Dettaglio Missioni suddivise per postazione

Il grafico riporta la distribuzione delle Postazioni di appartenenza dei mezzi di soccorso intervenuti nelle missioni delle emergenze. I dati sono riferiti a tutte le missioni generate, comprese quelle annullate prima di giungere sul posto.

DATI PAZIENTI TRASPORTATI

Si tenga conto che a fronte di una emergenza, non sempre viene attivata una missione o anche è possibile attivare più di una missione. Per ciascuna missione, inoltre, è possibile non gestire alcun paziente o gestire più pazienti. Questa osservazione spiega perchè il

Grafico 6 - Distribuzione Valutazione sanitaria

Il grafico riporta la distribuzione della "Valutazione sanitaria" degli assistiti presi in carico durante le missioni di soccorso. I dati sono riferiti alla compilazione della scheda "SINTESI DI INTERVENTO" sull'applicativo di centrale.

Grafico 7 - Distribuzione Esito Trattamento

Il grafico riporta la distribuzione dell' "Esito trattamento" (secondo le codifiche stabilite da NSIS) degli assistiti presi in carico durante le missioni di soccorso. I dati sono riferiti alla compilazione della scheda "SINTESI DI INTERVENTO" sull'applicativo di centrale.

Grafico 8 - Distribuzione Valutazione Sanitaria VS Esito Trattamento!!!!

Il grafico riporta la distribuzione della Valutazione Sanitaria degli assistiti, rispetto al dettaglio...bla bla bla.

in futuro sarà: Il grafico riporta la distribuzione della Valutazione Sanitaria degli assistiti, rispetto all'esito trattamento, secondo le codifiche stabilite da NSIS. I dati sono riferiti alla compilazione della scheda "SINTESI DI INTERVENTO" sull'applicativo di centrale.

Grafico 9 - Distribuzione Criticità fine

Il grafico riporta la distribuzione della "Criticità finale" degli assistiti presi in carico durante le missioni di soccorso. I dati sono riferiti alla compilazione della scheda "SINTESI DI INTERVENTO" sull'applicativo di centrale.

Grafico 10 - Distribuzione Sesso

Il grafico riporta la distribuzione del "Sesso" degli assistiti presi in carico durante le missioni di soccorso. I dati sono riferiti alla compilazione della scheda "SINTESI DI INTERVENTO" sull'applicativo di centrale.

Grafico 11 - Distribuzione Criticità Presunta VS Valutazione Sanitaria

Il grafico riporta la distribuzione della "Criticità Presunta" dell'emergenza, tracciata in fase di triage telefonico, rispetto alla Valutazione Sanitaria dei pazienti trasportati nell'ambito delle missioni scaturite dagli eventi di emergenza-urgenza.

I casi evidenziati in rosso sono Alert che potrebbero costituire situazioni anomale.

NOTE GENERALI

Tutti i valori di riferimento (criticità, valutazione sanitaria, esito trattamento, ecc) rispettano le codifiche previste per quei valori

GLOSSARIO

Chiamata: si intendono tutte le chiamate telefoniche che giungono alla CO 118 e che vengono registrate dal server CTI. Tali chiamate comprendono anche le chiamate telefoniche di servizio.

Richiesta: a fronte di una chiamata telefonica, se la chiamata non segnala un evento di emergenza-urgenza o non è una chiamata di servizio o interna, l'operatore di sala della CO 118 può tracciare la chiamata sull'applicazione di centrale inserendo le seguenti informazioni obbligatorie:

- tipo richiedente
- tipo chiamata
- tipo intervento

Le altre informazioni (luogo evento, giudizio di sintesi, ecc.) non sono obbligatorie per l'inserimento di una richiesta.

Il tracciamento di questo tipo di chiamate è funzionale alla generazione dei flussi NSIS per il Ministero, ma NON E' OBBLIGATORIO da parte dell'operatore. Se le chiamate fossero tracciate sistematicamente, i dati raccolti consentirebbero di stilare significative statistiche sia a livello della CO 118 che a livello regionale.

Emergenza: si intende l'evento di emergenza-urgenza aperto a seguito di una chiamata telefonica che non si risolve con l'inserimento di una richiesta. L'emergenza viene inserita quando si prefigura la necessità di invio di un mezzo per risolvere l'emergenza.

Oltre all'inserimento di tipo richiedente, tipo chiamata e tipo intervento, per una emergenza è obbligatorio tracciare anche luogo evento e giudizio di sintesi (luogo, patologia e criticità presunte).

Le emergenze sono un caso particolare di richiesta, per cui il tipo chiamata, secondo le specifiche NSIS, risulta essere "Richiesta soccorso".

Flusso NSIS Segnalazione: si tratta del primo dei flussi che vengono inviati al Ministero e comprendono le informazioni proprie delle

Flusso NSIS Intervento: si tratta del secondo dei flussi che vengono inviati al Ministero e comprendono le informazioni proprie delle emergenze, complete dei dati delle missioni che scaturiscono e dei pazienti coinvolti (nel flusso indicati con il termine assistiti).