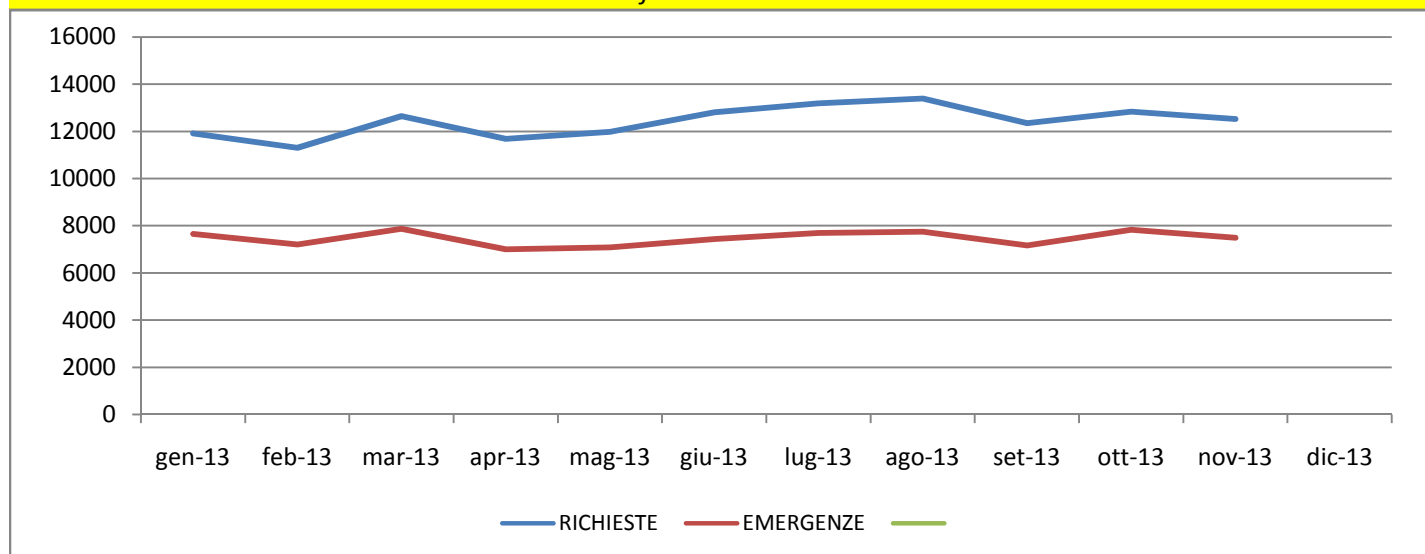


Centrale Operativa di BARI

Periodo di osservazione: **01-11-2013** - **30-11-2013**

Chiamate ricevute sui flussi 118: **16067**
Totale Richieste **12528** **Totale Emergenze** **7494**
Numero totale richieste che non hanno generato emergenza **5034**

Grafico da inizio anno



Numero richieste da inizio anno: **136682** Numero emergenze da inizio anno: **82196**
0

Tipo richiedente		12528	Tipo chiamata		12528
PRIVATO	10690	85,33%	RICHIESTA SOCCORSO	8139	64,97%
CARABINIERI - CO 112	281	2,24%	INFORMAZIONI	1085	8,66%
POLIZIA DI STATO - CO 113	132	1,05%	RICERCA POSTI LETTO	26	0,21%
POLIZIA DI STATO - POLIZIA STRADALE	11	0,09%	CONTINUITA DI SOCCORSO	93	0,74%
POLIZIA DI STATO - POLIZIA FERRIVIARIA	7	0,06%	CONTINUITA ASSISTENZIALE	66	0,53%
POLIZIA MUNICIPALE	146	1,17%	INTERVENTO IN CORSO	825	6,59%
CONTINUITA ASSISTENZIALE	120	0,96%	SCHERZO	547	4,37%
MEDICO DI BASE (MMG/PLS)	72	0,57%	ERRORE	371	2,96%
VIGILI DEL FUOCO - CO 115	54	0,43%	ALTRO	1376	10,98%
GUARDIA DI FINANZA - CO 117	3	0,02%			
CAPITANERIA DI PORTO - CO 1530	6	0,05%			
STRUTTURA PENITENZIARIA	5	0,04%			
PROTEZIONE CIVILE	1	0,01%			
CASA DI CURA	20	0,16%			
STRUTTURA SANITARIA	170	1,36%			
PUNTO PRIMO INTERVENTO (PPI)	191	1,52%			
PRONTO SOCCORSO (PS)	114	0,91%			
RESIDENZA SAN. ASSISTENZIALE (RSA)	45	0,36%			
CO 118 - ALTRA PROVINCIA	58	0,46%			
CO 118 - ALTRA REGIONE	9	0,07%			
POSTAZIONE 118	112	0,89%			
MEZZO DI SOCCORSO	59	0,47%			
ALTRO	222	1,77%			

[INFORMAZIONI INTERVENTO] - Tipo luogo dell'accaduto

7494

S-strada	1312	17,51%	
P-Uffici ed esercizi pubblici	245	3,27%	
Y-impianti sportivi	52	0,69%	
K-casa	5066	67,60%	
L-impianti lavorativi	89	1,19%	
Q-scuole	132	1,76%	
Z-altri	598	7,98%	

[INFORMAZIONI INTERVENTO] - Classe patologia presunta

7494

C01-Traumatica	1701	22,70%	
C02-Cardiocircolatoria	1420	18,95%	
C03-Respiratoria	636	8,49%	
C04-Neurologica	443	5,91%	
C05-Psichiatrica	160	2,14%	
C06-Neoplastica	59	0,79%	
C07-Tossicologica	78	1,04%	
C08-Metabolica	85	1,13%	
C09-Gastroenterologica	314	4,19%	
C10-Urologica	109	1,45%	
C11-Oculistica	2	0,03%	
C12-Otorinolaringoiatra	20	0,27%	
C13-Dermatologica	3	0,04%	
C14-Ostetrico/Ginecologica	42	0,56%	
C15-Infettiva	15	0,20%	
C19-Altra patologia	1961	26,17%	
C20-Patologia non identificata	446	5,95%	

[INFORMAZIONI INTERVENTO] - Criticità presunta

7494

B-Bianco	137	1,83%	
V-Verde	2069	27,61%	
G-Giallo	4516	60,26%	
R-Rosso	772	10,30%	

[ASSISTITO] - Valutazione sanitaria

7265

Valutazione Sanitaria 0	191	2,63%	
Valutazione Sanitaria 1	3647	50,20%	
Valutazione Sanitaria 2	2870	39,50%	
Valutazione Sanitaria 3	383	5,27%	
Valutazione Sanitaria DECEDUTO	174	2,40%	

[ASSISTITO] - Esito

7265

0 - NON_NECESSITA_INTERVENTO	55	0,76%	
0 - NON_REPERIBILE	89	1,23%	
0 - ANNULLATO	41	0,56%	
0 - SCHERZO	6	0,08%	
1,2,3 - TRATTAMENTO	998	13,74%	
1,2,3 - RIFIUTO	1495	20,58%	
1,2,3 - TRASPORTO	4407	60,66%	
4 - DECEDUTO	174	2,40%	

[ASSISTITO] - Valutazione Sanitaria VS Esito

7265

Valutazione Sanitaria 0	191	NON_NECESSITA_INTERVENTO	55 28,80%
		NON_REPERIBILE	89 46,60%
		ANNULLATO	41 21,47%
		SCHERZO	6 3,14%
Valutazione Sanitaria 1	3647	TRATTAMENTO	824 22,59%
		RIFIUTO	1185 32,49%
		TRASPORTO	1638 44,91%
Valutazione Sanitaria 2	2870	TRATTAMENTO	136 4,74%
		RIFIUTO	275 9,58%
		TRASPORTO	2459 85,68%
Valutazione Sanitaria 3	383	TRATTAMENTO	38 9,92%
		RIFIUTO	35 9,14%
		TRASPORTO	310 80,94%
Valutazione Sanitaria DECEDU'	174	DECEDUTO	

[ASSISTITO] - Criticità fine

7265

BIANCO	975 13,42%	
VERDE	3066 42,20%	
GIALLO	2649 36,46%	
ROSSO	373 5,13%	
NERO	202 2,78%	

[ASSISTITO] - Sesso

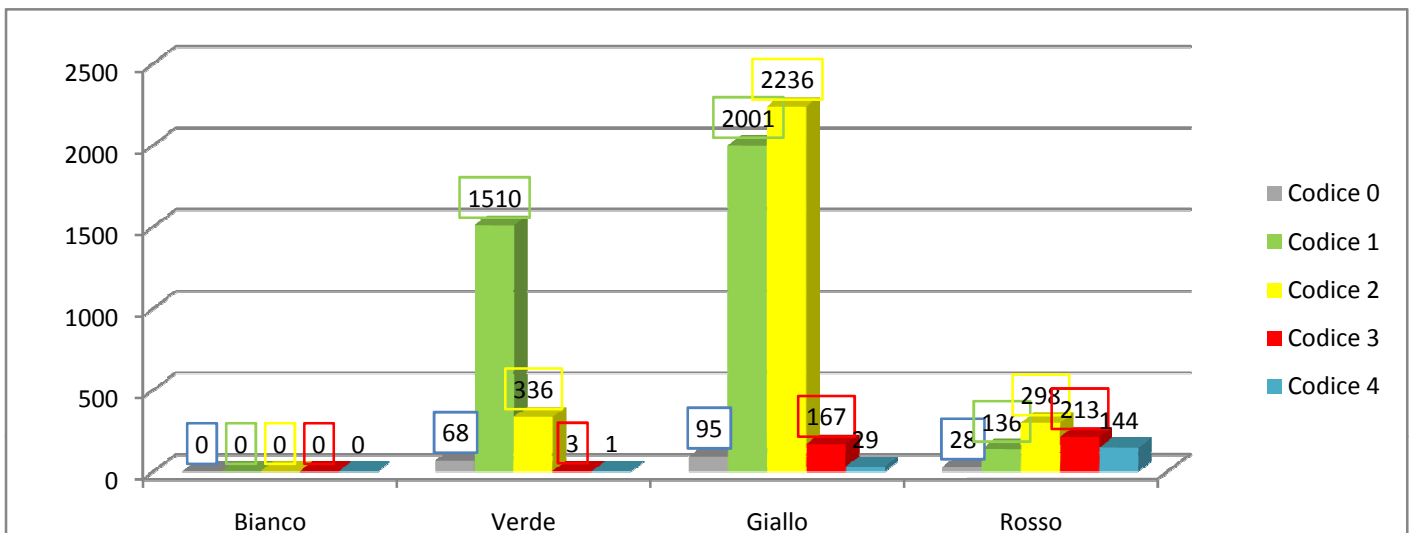
7265

Non specificato	137 1,89%	
Maschio	3569 49,13%	
Femmina	3559 48,99%	

Criticità VS Valutazione Sanitaria

7265

	Codice 0	Codice 1	Codice 2	Codice 3	Codice 4	TOTALE
Bianco	0	0	0	0	0	0
Verde	68	1510	336	3	1	1918
Giallo	95	2001	2236	167	29	4528
Rosso	28	136	298	213	144	819



[INFORMAZIONI INTERVENTO] - Comune di richiesta**7494**

BARI	2340	31,22%	
BARLETTA	402	5,36%	
ANDRIA	356	4,75%	
MOLFETTA	258	3,44%	
TRANI	238	3,18%	
BITONTO	219	2,92%	
BISCEGLIE	214	2,86%	
ALTAMURA	198	2,64%	
MONOPOLI	192	2,56%	
MODUGNO	190	2,54%	
CORATO	148	1,97%	
RUVU DI PUGLIA	137	1,83%	
GRAVINA IN PUGLIA	134	1,79%	
CONVERSANO	133	1,77%	
CANOSA DI PUGLIA	126	1,68%	
GIOIA DEL COLLE	121	1,61%	
TRIGGIANO	113	1,51%	
GIOVINAZZO	108	1,44%	
PUTIGNANO	107	1,43%	
MOLA DI BARI	103	1,37%	
CASAMASSIMA	99	1,32%	
MINERVINO MURGE	99	1,32%	
SANTERAMO IN COLLE	96	1,28%	
TERLIZZI	93	1,24%	
NOICATTARO	89	1,19%	
PALO DEL COLLE	81	1,08%	
ADELFA	78	1,04%	
POLIGNANO A MARE	78	1,04%	
CASTELLANA GROTTA	77	1,03%	
ACQUAVIVA DELLE FONTI	77	1,03%	
CAPURSO	71	0,95%	
TURI	70	0,93%	
NOCI	70	0,93%	
RUTIGLIANO	70	0,93%	
GRUMO APPULA	65	0,87%	
LOCOROTONDO	63	0,84%	
ALBEROBELLO	60	0,80%	
CASSANO DELLE MURGE	57	0,76%	
VALENZANO	53	0,71%	
SPINAZZOLA	44	0,59%	
BITETTO	37	0,49%	
BITRITTO	33	0,44%	
SANNICANDRO DI BARI	25	0,33%	
SAMMICHELE DI BARI	24	0,32%	
TORITTO	20	0,27%	
CELLAMARE	16	0,21%	
BINETTO	9	0,12%	
POGGIORSINI	3	0,04%	

[INFORMAZIONI INTERVENTO] - Comune di richiesta [dettaglio Capoluogo di Provincia] 2340

VIII-LIBERTA'	365 15,60%	
VI-CARRASSI-SAN PASQUALE	361 15,43%	
III-PICONE-POGGIOFRANCO	295 12,61%	
II-S.PAULO-STANIC	277 11,84%	
IX-MURAT-S.NICOLA	257 10,98%	
V-JAPIGIA-TORRE A MARE	202 8,63%	
IV-CARBONARA-CEGLIE-LOSETO	185 7,91%	
VII-MADONNELLA	173 7,39%	
I-PALESE-S.SPIRITO	123 5,26%	
X-MARCONI-SAN GIROLAMO	95 4,06%	
ALTRE LOCALITA'	7 0,30%	

[INFORMAZIONI INTERVENTO] - MISSIONI divise per Postazione: 7887

PM-POLICLINICO BARI	294	4,05%	
PM-JAPIGIA	287	3,95%	
PM-PEDIATRICO GIOVANNI XXIII	286	3,94%	
PM-CTO DI BARI	273	3,76%	
PM-SAN PAOLO BARI	244	3,36%	
PM-MOLFETTA	241	3,32%	
PM-PIAZZA MORO	232	3,19%	
PM-TRIBUNALE	224	3,08%	
PM-MODUGNO	217	2,99%	
PM-DI VENERE-CARBONARA	216	2,97%	
PM-BISCEGLIE	212	2,92%	
PM-TRANI	211	2,90%	
PM-BARLETTA EST	207	2,85%	
PM-PALESE	205	2,82%	
PM-ANDRIA	205	2,82%	
PM - AUTOMEDICA PEDIATRICO	200	2,75%	
PM-TRIGGIANO	197	2,71%	
PM-NOICATTARO	196	2,70%	
PM-BITONTO	193	2,66%	
PM-BARLETTA OVEST	192	2,64%	
PM-ADELFA	180	2,48%	
PM-ANDRIA 2	176	2,42%	
PM-ALTAMURA	170	2,34%	
PM-CORATO	169	2,33%	
PM-GIOVINAZZO	163	2,24%	
PM-RUVO DI PUGLIA	158	2,17%	
PM-PALO DEL COLLE	152	2,09%	
PM-MONOPOLI	145	2,00%	
PM-TERLIZZI	140	1,93%	
PM-GRAVINA IN PUGLIA	129	1,78%	
PM-ACQUAVIVA DELLE FONTI	127	1,75%	
PM-MOLA DI BARI	123	1,69%	
PM-PUTIGNANO	122	1,68%	
PM-CASAMASSIMA	116	1,60%	
PM-GRUMO APPULA	116	1,60%	
PM-GIOIA DEL COLLE	113	1,56%	
PM-CONVERSANO	112	1,54%	
PM-SANTERAMO	107	1,47%	
PM-MINERVINO MURGE	103	1,42%	
PM-POLIGNANO	103	1,42%	
PM-CASTELLANA GROTTA	102	1,40%	
PM-CANOSA DI PUGLIA	102	1,40%	
PM-TURI	89	1,23%	
PM-NOCI	71	0,98%	
PM-SAMMICHELE	71	0,98%	
PM-ALBEROBELLO	63	0,87%	
PM-LOCOROTONDO	58	0,80%	
PM-SPINAZZOLA	46	0,63%	
PM-POGGIORSINI	29	0,40%	

LEGENDA

DATI GENERALI

Grafico 1 - Andamento chiamate, richieste e emergenze da inizio anno

Il grafico riporta l'andamento temporale, da inizio anno, delle Chiamate, delle Richieste e delle Emergenze create dal personale di sala.

DATI RICHIESTE

Grafico 2 - Distribuzione tipo richiedente e tipo chiamata

Distribuzione di tipo richiedente e tipo chiamata per tutte le RICHIESTE tracciate dagli operatori di CO.

DATI EMERGENZE

Grafico 3 - Distribuzione Tipo Luogo dell'accaduto

Il grafico riporta il totale degli eventi di emergenza-urgenza, suddivisi per "tipo luogo evento". Gli eventi di emergenza-urgenza che vengono considerati nel conteggio comprendono anche quegli eventi che non attivano missioni di soccorso.

Grafico 4 - Distribuzione Classe patologia presunta

Il grafico riporta il totale degli eventi di emergenza-urgenza, suddivisi per "Classe Patologia presunta". Gli eventi di emergenza-urgenza che vengono considerati nel conteggio comprendono anche quegli eventi che non attivano missioni di soccorso.

Grafico 5 - Distribuzione Criticità presunta

Il grafico riporta il totale degli eventi di emergenza-urgenza, suddivisi per "Criticità presunta". Gli eventi di emergenza-urgenza che vengono considerati nel conteggio comprendono anche quegli eventi che non attivano missioni di soccorso.

Grafico 12 - Distribuzione Comune di richiesta

Il grafico riporta il totale degli eventi di emergenza-urgenza, suddivisi in base al comune del luogo nel quale si è verificato l'evento di emergenza-urgenza.

Grafico 13 - Distribuzione Comune di richiesta (Capoluogo di Provincia)

Il grafico riporta il totale degli eventi di emergenza-urgenza avvenuti nel capoluogo di provincia, suddivisi in base al comune del luogo nel quale si è verificato l'evento di emergenza-urgenza.

DATI MISSIONI

Si tenga conto che a fronte di una emergenza, non sempre viene attivata una missione o anche è possibile attivare più di una missione. Questa osservazione spiega perchè il numero di missioni differisce dal numero di emergenze.

Grafico n. 14 - Dettaglio Missioni suddivise per postazione

Il grafico riporta la distribuzione delle Postazioni di appartenenza dei mezzi di soccorso intervenuti nelle missioni delle emergenze. I dati sono riferiti a tutte le missioni generate, comprese quelle annullate prima di giungere sul posto.

DATI PAZIENTI TRASPORTATI

Si tenga conto che a fronte di una emergenza, non sempre viene attivata una missione o anche è possibile attivare più di una missione. Per ciascuna missione, inoltre, è possibile non gestire alcun paziente o gestire più pazienti. Questa osservazione spiega perchè il

Grafico 6 - Distribuzione Valutazione sanitaria

Il grafico riporta la distribuzione della "Valutazione sanitaria" degli assistiti presi in carico durante le missioni di soccorso. I dati sono riferiti alla compilazione della scheda "SINTESI DI INTERVENTO" sull'applicativo di centrale.

Grafico 7 - Distribuzione Esito Trattamento

Il grafico riporta la distribuzione dell' "Esito trattamento" (secondo le codifiche stabilite da NSIS) degli assistiti presi in carico durante le missioni di soccorso. I dati sono riferiti alla compilazione della scheda "SINTESI DI INTERVENTO" sull'applicativo di centrale.

Grafico 8 - Distribuzione Valutazione Sanitaria VS Esito Trattamento!!!!

Il grafico riporta la distribuzione della Valutazione Sanitaria degli assistiti, rispetto al dettaglio...bla bla bla.

in futuro sarà: Il grafico riporta la distribuzione della Valutazione Sanitaria degli assistiti, rispetto all'esito trattamento, secondo le codifiche stabilite da NSIS. I dati sono riferiti alla compilazione della scheda "SINTESI DI INTERVENTO" sull'applicativo di centrale.

Grafico 9 - Distribuzione Criticità fine

Il grafico riporta la distribuzione della "Criticità finale" degli assistiti presi in carico durante le missioni di soccorso. I dati sono riferiti alla compilazione della scheda "SINTESI DI INTERVENTO" sull'applicativo di centrale.

Grafico 10 - Distribuzione Sesso

Il grafico riporta la distribuzione del "Sesso" degli assistiti presi in carico durante le missioni di soccorso. I dati sono riferiti alla compilazione della scheda "SINTESI DI INTERVENTO" sull'applicativo di centrale.

Grafico 11 - Distribuzione Criticità Presunta VS Valutazione Sanitaria

Il grafico riporta la distribuzione della "Criticità Presunta" dell'emergenza, tracciata in fase di triage telefonico, rispetto alla Valutazione Sanitaria dei pazienti trasportati nell'ambito delle missioni scaturite dagli eventi di emergenza-urgenza.

I casi evidenziati in rosso sono Alert che potrebbero costituire situazioni anomale.

NOTE GENERALI

Tutti i valori di riferimento (criticità, valutazione sanitaria, esito trattamento, ecc) rispettano le codifiche previste per quei valori

GLOSSARIO

Chiamata: si intendono tutte le chiamate telefoniche che giungono alla CO 118 e che vengono registrate dal server CTI. Tali chiamate comprendono anche le chiamate telefoniche di servizio.

Richiesta: a fronte di una chiamata telefonica, se la chiamata non segnala un evento di emergenza-urgenza o non è una chiamata di servizio o interna, l'operatore di sala della CO 118 può tracciare la chiamata sull'applicazione di centrale inserendo le seguenti informazioni obbligatorie:

- tipo richiedente
- tipo chiamata
- tipo intervento

Le altre informazioni (luogo evento, giudizio di sintesi, ecc.) non sono obbligatorie per l'inserimento di una richiesta.

Il tracciamento di questo tipo di chiamate è funzionale alla generazione dei flussi NSIS per il Ministero, ma NON E' OBBLIGATORIO da parte dell'operatore. Se le chiamate fossero tracciate sistematicamente, i dati raccolti consentirebbero di stilare significative statistiche sia a livello della CO 118 che a livello regionale.

Emergenza: si intende l'evento di emergenza-urgenza aperto a seguito di una chiamata telefonica che non si risolve con l'inserimento di una richiesta. L'emergenza viene inserita quando si prefigura la necessità di invio di un mezzo per risolvere l'emergenza.

Oltre all'inserimento di tipo richiedente, tipo chiamata e tipo intervento, per una emergenza è obbligatorio tracciare anche luogo evento e giudizio di sintesi (luogo, patologia e criticità presunte).

Le emergenze sono un caso particolare di richiesta, per cui il tipo chiamata, secondo le specifiche NSIS, risulta essere "Richiesta soccorso".

Flusso NSIS Segnalazione: si tratta del primo dei flussi che vengono inviati al Ministero e comprendono le informazioni proprie delle

Flusso NSIS Intervento: si tratta del secondo dei flussi che vengono inviati al Ministero e comprendono le informazioni proprie delle emergenze, complete dei dati delle missioni che scaturiscono e dei pazienti coinvolti (nel flusso indicati con il termine assistiti).