

Centrale Operativa di BARI

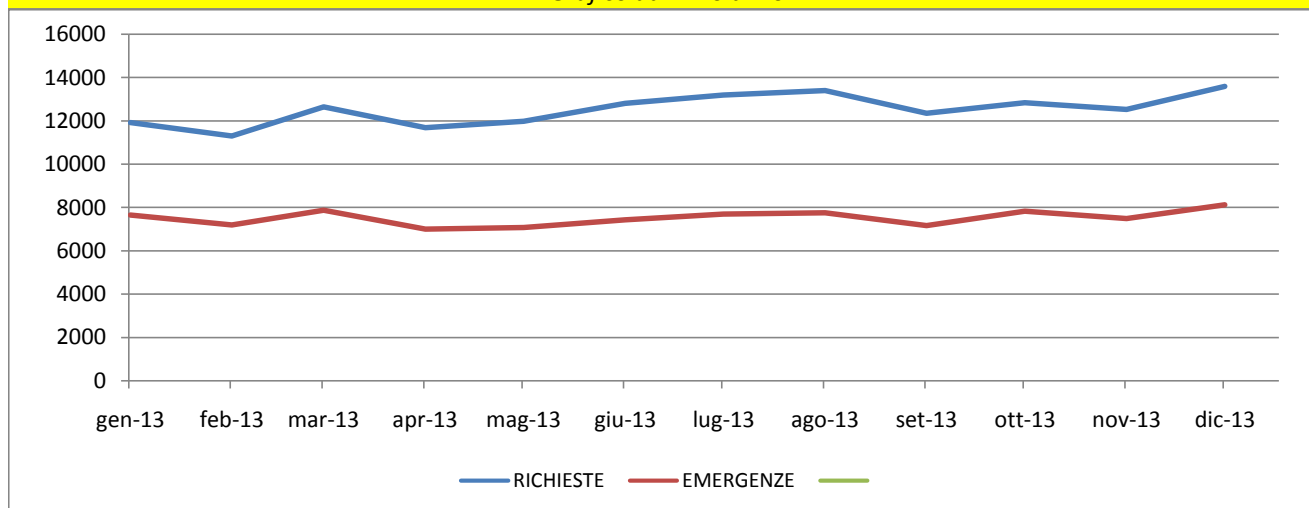
Periodo di osservazione: **01-12-2013** - **31-12-2013**

Chiamate ricevute sui flussi 118:

Totale Richieste **13591** **Totale Emergenze** **8122**

Numero totale richieste che non hanno generato emergenza **5469**

Grafico da inizio anno



Numero richieste da inizio anno: **150273** Numero emergenze da inizio anno: **90318**

0

Tipo richiedente	13591	Tipo chiamata	13591
PRIVATO	11753 86,48%	RICHIESTA SOCCORSO	9104 66,99%
CARABINIERI - CO 112	279 2,05%	INFORMAZIONI	1229 9,04%
POLIZIA DI STATO - CO 113	112 0,82%	RICERCA POSTI LETTO	47 0,35%
POLIZIA DI STATO - POLIZIA STRADALE	7 0,05%	CONTINUITA DI SOCCORSO	101 0,74%
POLIZIA DI STATO - POLIZIA FERRIVIARIA	9 0,07%	CONTINUITA ASSISTENZIALE	58 0,43%
POLIZIA MUNICIPALE	178 1,31%	INTERVENTO IN CORSO	854 6,28%
CONTINUITA ASSISTENZIALE	144 1,06%	SCHERZO	496 3,65%
MEDICO DI BASE (MMG/PLS)	70 0,52%	ERRORE	475 3,49%
VIGILI DEL FUOCO - CO 115	86 0,63%	ALTRO	1227 9,03%
GUARDIA DI FINANZA - CO 117	5 0,04%		
CAPITANERIA DI PORTO - CO 1530	5 0,04%		
STRUTTURA PENITENZIARIA	10 0,07%		
PROTEZIONE CIVILE	2 0,01%		
CASA DI CURA	24 0,18%		
STRUTTURA SANITARIA	186 1,37%		
PUNTO PRIMO INTERVENTO (PPI)	177 1,30%		
PRONTO SOCCORSO (PS)	113 0,83%		
RESIDENZA SAN. ASSISTENZIALE (RSA)	46 0,34%		
CO 118 - ALTRA PROVINCIA	64 0,47%		
CO 118 - ALTRA REGIONE	8 0,06%		
POSTAZIONE 118	111 0,82%		
MEZZO DI SOCCORSO	43 0,32%		
ALTRO	159 1,17%		

[INFORMAZIONI INTERVENTO] - Tipo luogo dell'accaduto			8122
S-strada	1321	16,26%	
P-Uffici ed esercizi pubblici	247	3,04%	
Y-impianti sportivi	55	0,68%	
K-casa	5673	69,85%	
L-impianti lavorativi	131	1,61%	
Q-scuole	89	1,10%	
Z-altri	606	7,46%	

[INFORMAZIONI INTERVENTO] - Classe patologia presunta			8122
C01-Traumatica	1826	22,48%	
C02-Cardiocircolatoria	1507	18,55%	
C03-Respiratoria	807	9,94%	
C04-Neurologica	505	6,22%	
C05-Psichiatrica	149	1,83%	
C06-Neoplastica	62	0,76%	
C07-Tossicologica	117	1,44%	
C08-Metabolica	99	1,22%	
C09-Gastroenterologica	327	4,03%	
C10-Urologica	107	1,32%	
C11-Oculistica	2	0,02%	
C12-Otorinolaringoiatra	32	0,39%	
C13-Dermatologica	2	0,02%	
C14-Ostetrico/Ginecologica	31	0,38%	
C15-Infettiva	18	0,22%	
C19-Altra patologia	2120	26,10%	
C20-Patologia non identificata	411	5,06%	

[INFORMAZIONI INTERVENTO] - Criticità presunta			8122
B-Bianco	120	1,48%	
V-Verde	2167	26,68%	
G-Giallo	5101	62,80%	
R-Rosso	734	9,04%	

[ASSISTITO] - Valutazione sanitaria			7852
Valutazione Sanitaria 0	225	2,87%	
Valutazione Sanitaria 1	3935	50,11%	
Valutazione Sanitaria 2	3114	39,66%	
Valutazione Sanitaria 3	413	5,26%	
Valutazione Sanitaria DECEDUTO	165	2,10%	

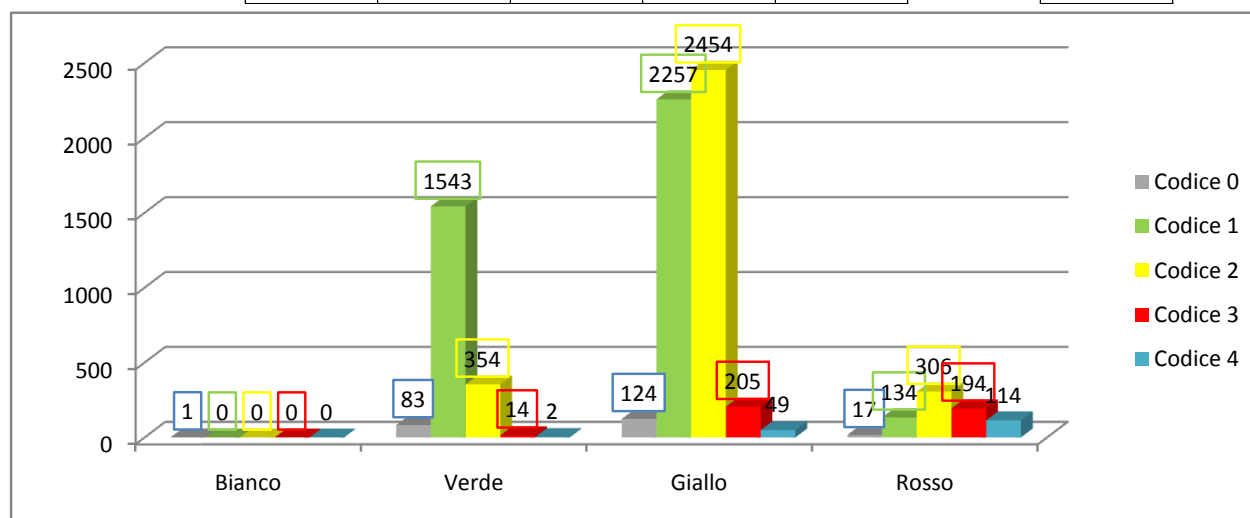
[ASSISTITO] - Esito			7845
0 - NON_NECESSITA_INTERVENTO	72	0,92%	
0 - TRATTAMENTO	1	0,01%	
0 - NON_REPERIBILE	101	1,29%	
0 - ANNULLATO	44	0,56%	
1,2,3 - TRATTAMENTO	1154	14,71%	
1,2,3 - RIFIUTO	1730	22,05%	
1,2,3 - TRASPORTO	4578	58,36%	
4 - DECEDUTO	165	2,10%	

[ASSISTITO] - Valutazione Sanitaria VS Esito			7852
Valutazione Sanitaria 0	225	NON_NECESSITA_INTERVENTO	72 32,00%
		TRATTAMENTO	1 0,44%
		NON_REPERIBILE	101 44,89%
		ANNULLATO	44 19,56%
Valutazione Sanitaria 1	3935	TRATTAMENTO	955 24,27%
		RIFIUTO	1340 34,05%
		TRASPORTO	1640 41,68%
Valutazione Sanitaria 2	3114	TRATTAMENTO	159 5,11%
		RIFIUTO	359 11,53%
		TRASPORTO	2596 83,37%
Valutazione Sanitaria 3	413	TRATTAMENTO	40 9,69%
		RIFIUTO	31 7,51%
		TRASPORTO	342 82,81%
Valutazione Sanitaria DECEDI	165	DECEDUTO	

[ASSISTITO] - Criticità fine			7852
BIANCO	1123 14,31%		
VERDE	3296 42,01%		
GIALLO	2832 36,10%		
ROSSO	407 5,19%		
NERO	194 2,47%		

[ASSISTITO] - Sesso			7852
Non specificato	150 1,91%		
Maschio	3883 49,50%		
Femmina	3819 48,68%		

Criticità VS Valutazione Sanitaria						7851
	Codice 0	Codice 1	Codice 2	Codice 3	Codice 4	TOTALE
Bianco	1	0	0	0	0	1
Verde	83	1543	354	14	2	1996
Giallo	124	2257	2454	205	49	5089
Rosso	17	134	306	194	114	765



[INFORMAZIONI INTERVENTO] - Comune di richiesta**8123**

BARI	2457	30,25%	
BARLETTA	492	6,06%	
ANDRIA	374	4,60%	
MOLFETTA	330	4,06%	
BITONTO	251	3,09%	
TRANI	243	2,99%	
BISCEGLIE	242	2,98%	
ALTAMURA	229	2,82%	
MONOPOLI	218	2,68%	
MODUGNO	194	2,39%	
CORATO	186	2,29%	
MOLA DI BARI	145	1,79%	
GIOIA DEL COLLE	140	1,72%	
CANOSA DI PUGLIA	134	1,65%	
CONVERSANO	133	1,64%	
RUVO DI PUGLIA	130	1,60%	
TERLIZZI	125	1,54%	
GRAVINA IN PUGLIA	123	1,51%	
CASAMASSIMA	117	1,44%	
GIOVINAZZO	113	1,39%	
PUTIGNANO	107	1,32%	
TRIGGIANO	104	1,28%	
SANTERAMO IN COLLE	101	1,24%	
MINERVINO MURGE	95	1,17%	
POLIGNANO A MARE	91	1,12%	
LOCOROTONDO	88	1,08%	
CASTELLANA GROTTA	88	1,08%	
GRUMO APPULA	86	1,06%	
ADELFA	84	1,03%	
NOCI	78	0,96%	
PALO DEL COLLE	76	0,94%	
ACQUAVIVA DELLE FONTI	76	0,94%	
CAPURSO	76	0,94%	
RUTIGLIANO	65	0,80%	
NOICATTARO	62	0,76%	
TURI	60	0,74%	
VALENZANO	60	0,74%	
ALBEROBELLO	55	0,68%	
SPINAZZOLA	49	0,60%	
CASSANO DELLE MURGE	46	0,57%	
BITRITTO	41	0,50%	
BITETTO	37	0,46%	
SANNICANDRO DI BARI	34	0,42%	
TORITTO	31	0,38%	
SAMMICHELE DI BARI	31	0,38%	
CELLAMARE	20	0,25%	
POGGIORSINI	4	0,05%	
BINETTO	2	0,02%	

[INFORMAZIONI INTERVENTO] - Comune di richiesta [dettaglio Capoluogo di Provincia] 2457

VI-CARRASSI-SAN PASQUALE	399 16,24%	
VIII-LIBERTA'	373 15,18%	
II-S.PAOLO-STANIC	301 12,25%	
III-PICONE-POGGIOFRANCO	291 11,84%	
IX-MURAT-S.NICOLA	258 10,50%	
V-JAPIGIA-TORRE A MARE	218 8,87%	
IV-CARBONARA-CEGLIE-LOSETO	194 7,90%	
I-PALESE-S.SPIRITO	153 6,23%	
VII-MADONNELLA	145 5,90%	
X-MARCONI-SAN GIROLAMO	117 4,76%	
ALTRE LOCALITA'	8 0,33%	

[INFORMAZIONI INTERVENTO] - MISSIONI divise per Postazione: 8543

PM-POLICLINICO BARI	312	3,97%	
PM-PEDIATRICO GIOVANNI XXIII	297	3,78%	
PM-JAPIGIA	284	3,62%	
PM-CTO DI BARI	270	3,44%	
PM-MOLFETTA	269	3,43%	
PM-SAN PAOLO BARI	255	3,25%	
PM-BARLETTA EST	250	3,18%	
PM-TRIBUNALE	238	3,03%	
PM-BISCEGLIE	237	3,02%	
PM-PIAZZA MORO	235	2,99%	
PM-TRANI	234	2,98%	
PM-PALESE	234	2,98%	
PM-MODUGNO	227	2,89%	
PM-BITONTO	227	2,89%	
PM-CORATO	214	2,73%	
PM-DI VENERE-CARBONARA	213	2,71%	
PM-ANDRIA	212	2,70%	
PM-BARLETTA OVEST	209	2,66%	
PM-ALTAMURA	199	2,53%	
PM-ADELFA	196	2,50%	
PM-GIOVINAZZO	196	2,50%	
PM-AUTOMEDICA PEDIATRICO	196	2,50%	
PM-NOICATTARO	192	2,45%	
PM-TRIGGIANO	189	2,41%	
PM-ANDRIA 2	189	2,41%	
PM-RUVO DI PUGLIA	174	2,22%	
PM-TERLIZZI	169	2,15%	
PM-MONOPOLI	163	2,08%	
PM-PALO DEL COLLE	154	1,96%	
PM-MOLA DI BARI	151	1,92%	
PM-GRUMO APPULA	151	1,92%	
PM-GRAVINA IN PUGLIA	132	1,68%	
PM-ACQUAVIVA DELLE FONTI	127	1,62%	
PM-CANOSA DI PUGLIA	126	1,60%	
PM-CONVERSANO	126	1,60%	
PM-PUTIGNANO	123	1,57%	
PM-CASAMASSIMA	118	1,50%	
PM-GIOIA DEL COLLE	118	1,50%	
PM-POLIGNANO	117	1,49%	
PM-CASTELLANA GROTTA	115	1,46%	
PM-SANTERAMO	107	1,36%	
PM-MINERVINO MURGE	98	1,25%	
PM-TURI	91	1,16%	
PM-SAMMICHELE	89	1,13%	
PM-NOCI	88	1,12%	
PM-LOCOROTONDO	78	0,99%	
PM-ALBEROBELLO	66	0,84%	
PM-SPINAZZOLA	50	0,64%	
PM-POGGIORSINI	38	0,48%	

LEGENDA

DATI GENERALI

Grafico 1 - Andamento chiamate, richieste e emergenze da inizio anno

Il grafico riporta l'andamento temporale, da inizio anno, delle Chiamate, delle Richieste e delle Emergenze create dal personale di sala.

DATI RICHIESTE

Grafico 2 - Distribuzione tipo richiedente e tipo chiamata

Distribuzione di tipo richiedente e tipo chiamata per tutte le RICHIESTE tracciate dagli operatori di CO.

DATI EMERGENZE

Grafico 3 - Distribuzione Tipo Luogo dell'accaduto

Il grafico riporta il totale degli eventi di emergenza-urgenza, suddivisi per "tipo luogo evento". Gli eventi di emergenza-urgenza che vengono considerati nel conteggio comprendono anche quegli eventi che non attivano missioni di soccorso.

Grafico 4 - Distribuzione Classe patologia presunta

Il grafico riporta il totale degli eventi di emergenza-urgenza, suddivisi per "Classe Patologia presunta". Gli eventi di emergenza-urgenza che vengono considerati nel conteggio comprendono anche quegli eventi che non attivano missioni di soccorso.

Grafico 5 - Distribuzione Criticità presunta

Il grafico riporta il totale degli eventi di emergenza-urgenza, suddivisi per "Criticità presunta". Gli eventi di emergenza-urgenza che vengono considerati nel conteggio comprendono anche quegli eventi che non attivano missioni di soccorso.

Grafico 12 - Distribuzione Comune di richiesta

Il grafico riporta il totale degli eventi di emergenza-urgenza, suddivisi in base al comune del luogo nel quale si è verificato l'evento di

Grafico 13 - Distribuzione Comune di richiesta (Capoluogo di Provincia)

Il grafico riporta il totale degli eventi di emergenza-urgenza avvenuti nel capoluogo di provincia, suddivisi in base al comune del luogo nel quale si è verificato l'evento di emergenza-urgenza.

DATI MISSIONI

Si tenga conto che a fronte di una emergenza, non sempre viene attivata una missione o anche è possibile attivare più di una missione. Questa osservazione spiega perchè il numero di missioni differisce dal numero di emergenze.

Grafico n. 14 - Dettaglio Missioni suddivise per postazione

Il grafico riporta la distribuzione delle Postazioni di appartenenza dei mezzi di soccorso intervenuti nelle missioni delle emergenze. I dati sono riferiti a tutte le missioni generate, comprese quelle annullate prima di giungere sul posto.

DATI PAZIENTI TRASPORTATI

Si tenga conto che a fronte di una emergenza, non sempre viene attivata una missione o anche è possibile attivare più di una missione. Per ciascuna missione, inoltre, è possibile non gestire alcun paziente o gestire più pazienti. Questa osservazione spiega perchè il

Grafico 6 - Distribuzione Valutazione sanitaria

Il grafico riporta la distribuzione della "Valutazione sanitaria" degli assistiti presi in carico durante le missioni di soccorso. I dati sono riferiti alla compilazione della scheda "SINTESI DI INTERVENTO" sull'applicativo di centrale.

Grafico 7 - Distribuzione Esito Trattamento

Il grafico riporta la distribuzione dell' "Esito trattamento" (secondo le codifiche stabilite da NSIS) degli assistiti presi in carico durante le missioni di soccorso. I dati sono riferiti alla compilazione della scheda "SINTESI DI INTERVENTO" sull'applicativo di centrale.

Grafico 8 - Distribuzione Valutazione Sanitaria VS Esito Trattamento!!!!

Il grafico riporta la distribuzione della Valutazione Sanitaria degli assistiti, rispetto al dettaglio...bla bla bla.

in futuro sarà: Il grafico riporta la distribuzione della Valutazione Sanitaria degli assistiti, rispetto all'esito trattamento, secondo le codifiche stabilite da NSIS. I dati sono riferiti alla compilazione della scheda "SINTESI DI INTERVENTO" sull'applicativo di centrale.

Grafico 9 - Distribuzione Criticità fine

Il grafico riporta la distribuzione della "Criticità finale" degli assistiti presi in carico durante le missioni di soccorso. I dati sono riferiti alla compilazione della scheda "SINTESI DI INTERVENTO" sull'applicativo di centrale.

Grafico 10 - Distribuzione Sesso

Il grafico riporta la distribuzione del "Sesso" degli assistiti presi in carico durante le missioni di soccorso. I dati sono riferiti alla compilazione della scheda "SINTESI DI INTERVENTO" sull'applicativo di centrale.

Grafico 11 - Distribuzione Criticità Presunta VS Valutazione Sanitaria

Il grafico riporta la distribuzione della "Criticità Presunta" dell'emergenza, tracciata in fase di triage telefonico, rispetto alla Valutazione Sanitaria dei pazienti trasportati nell'ambito delle missioni scaturite dagli eventi di emergenza-urgenza.

I casi evidenziati in rosso sono Alert che potrebbero costituire situazioni anomale.

NOTE GENERALI

Tutti i valori di riferimento (criticità, valutazione sanitaria, esito trattamento, ecc) rispettano le codifiche previste per quei valori

GLOSSARIO

Chiamata: si intendono tutte le chiamate telefoniche che giungono alla CO 118 e che vengono registrate dal server CTI. Tali chiamate comprendono anche le chiamate telefoniche di servizio.

Richiesta: a fronte di una chiamata telefonica, se la chiamata non segnala un evento di emergenza-urgenza o non è una chiamata di servizio o interna, l'operatore di sala della CO 118 può tracciare la chiamata sull'applicazione di centrale inserendo le seguenti informazioni obbligatorie:

- tipo richiedente
- tipo chiamata
- tipo intervento

Le altre informazioni (luogo evento, giudizio di sintesi, ecc.) non sono obbligatorie per l'inserimento di una richiesta.

Il tracciamento di questo tipo di chiamate è funzionale alla generazione dei flussi NSIS per il Ministero, ma NON E' OBBLIGATORIO da parte dell'operatore. Se le chiamate fossero tracciate sistematicamente, i dati raccolti consentirebbero di stilare significative statistiche sia a livello della CO 118 che a livello regionale.

Emergenza: si intende l'evento di emergenza-urgenza aperto a seguito di una chiamata telefonica che non si risolve con l'inserimento di una richiesta. L'emergenza viene inserita quando si prefigura la necessità di invio di un mezzo per risolvere l'emergenza.

Oltre all'inserimento di tipo richiedente, tipo chiamata e tipo intervento, per una emergenza è obbligatorio tracciare anche luogo evento e giudizio di sintesi (luogo, patologia e criticità presunte).

Le emergenze sono un caso particolare di richiesta, per cui il tipo chiamata, secondo le specifiche NSIS, risulta essere "Richiesta soccorso".

Flusso NSIS Segnalazione: si tratta del primo dei flussi che vengono inviati al Ministero e comprendono le informazioni proprie delle

Flusso NSIS Intervento: si tratta del secondo dei flussi che vengono inviati al Ministero e comprendono le informazioni proprie delle emergenze, complete dei dati delle missioni che scaturiscono e dei pazienti coinvolti (nel flusso indicati con il termine assistiti).