

Centrale Operativa di BARI

Periodo di osservazione: **01-01-2013** - **31-12-2013**

Chiamate ricevute sui flussi 118:

194667

Totale Richieste 150273

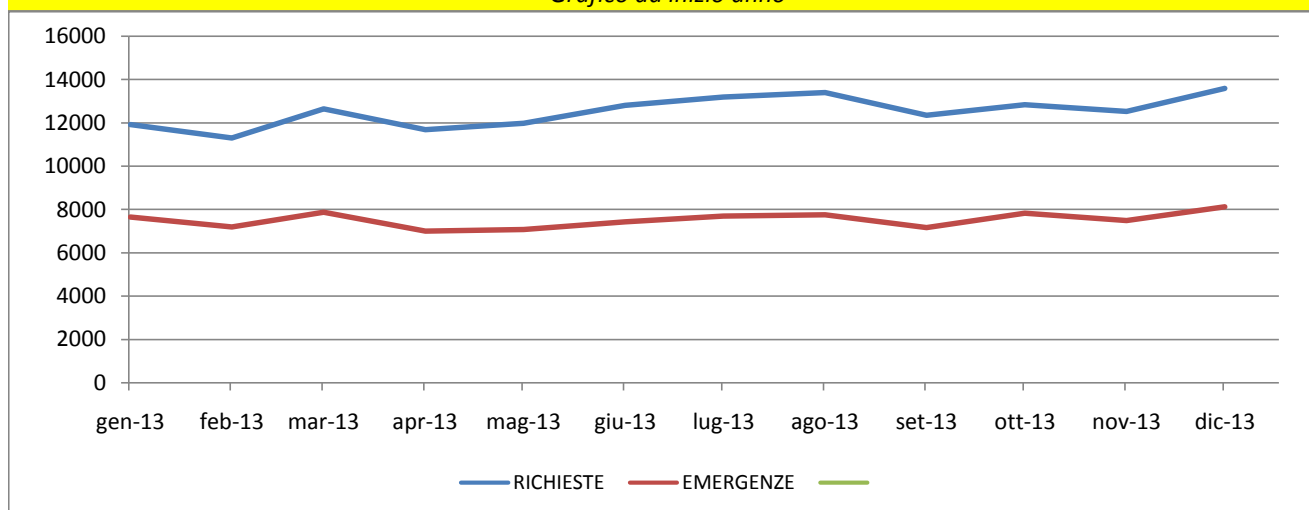
Totale Emergenze

90318

Numero totale richieste che non hanno generato emergenza

59955

Grafico da inizio anno



Numero richieste da inizio anno: **150273** Numero emergenze da inizio anno: **90318**

0

Tipo richiedente	150273	Tipo chiamata	150273
PRIVATO	128589 85,57%	RICHIESTA SOCCORSO	99206 66,02%
CARABINIERI - CO 112	3150 2,10%	INFORMAZIONI	12903 8,59%
POLIZIA DI STATO - CO 113	1527 1,02%	RICERCA POSTI LETTO	353 0,23%
POLIZIA DI STATO - POLIZIA STRADALE	141 0,09%	CONTINUITA DI SOCCORSO	1413 0,94%
POLIZIA DI STATO - POLIZIA FERRIVIARIA	80 0,05%	CONTINUITA ASSISTENZIALE	576 0,38%
POLIZIA MUNICIPALE	1914 1,27%	INTERVENTO IN CORSO	9309 6,19%
CONTINUITA ASSISTENZIALE	1408 0,94%	SCHERZO	6996 4,66%
MEDICO DI BASE (MMG/PLS)	860 0,57%	ERRORE	4537 3,02%
VIGILI DEL FUOCO - CO 115	661 0,44%	ALTRO	14980 9,97%
GUARDIA DI FINANZA - CO 117	76 0,05%		
CAPITANERIA DI PORTO - CO 1530	44 0,03%		
STRUTTURA PENITENZIARIA	97 0,06%		
PROTEZIONE CIVILE	5 0,00%		
CASA DI CURA	304 0,20%		
STRUTTURA SANITARIA	1683 1,12%		
PUNTO PRIMO INTERVENTO (PPI)	2407 1,60%		
PRONTO SOCCORSO (PS)	1399 0,93%		
RESIDENZA SAN. ASSISTENZIALE (RSA)	612 0,41%		
CO 118 - ALTRA PROVINCIA	683 0,45%		
CO 118 - ALTRA REGIONE	137 0,09%		
POSTAZIONE 118	1341 0,89%		
MEZZO DI SOCCORSO	715 0,48%		
ALTRO	2440 1,62%		

[INFORMAZIONI INTERVENTO] - Tipo luogo dell'accaduto			90318
S-strada	16784	18,58%	
P-Uffici ed esercizi pubblici	2776	3,07%	
Y-impianti sportivi	446	0,49%	
K-casa	60439	66,92%	
L-impianti lavorativi	1250	1,38%	
Q-scuole	1095	1,21%	
Z-altri	7528	8,33%	

[INFORMAZIONI INTERVENTO] - Classe patologia presunta			90318
C01-Traumatica	20289	22,46%	
C02-Cardiocircolatoria	15542	17,21%	
C03-Respiratoria	8770	9,71%	
C04-Neurologica	5604	6,20%	
C05-Psichiatrica	1795	1,99%	
C06-Neoplastica	705	0,78%	
C07-Tossicologica	1080	1,20%	
C08-Metabolica	1085	1,20%	
C09-Gastroenterologica	2969	3,29%	
C10-Urologica	1081	1,20%	
C11-Oculistica	29	0,03%	
C12-Otorinolaringoiatra	269	0,30%	
C13-Dermatologica	59	0,07%	
C14-Ostetrico/Ginecologica	418	0,46%	
C15-Infettiva	365	0,40%	
C19-Altra patologia	23722	26,26%	
C20-Patologia non identificata	6536	7,24%	

[INFORMAZIONI INTERVENTO] - Criticità presunta			90318
B-Bianco	1317	1,46%	
V-Verde	26492	29,33%	
G-Giallo	54630	60,49%	
R-Rosso	7879	8,72%	

[ASSISTITO] - Valutazione sanitaria			88145
Valutazione Sanitaria 0	2639	2,99%	
Valutazione Sanitaria 1	45609	51,74%	
Valutazione Sanitaria 2	33740	38,28%	
Valutazione Sanitaria 3	4368	4,96%	
Valutazione Sanitaria DECEDUTO	1789	2,03%	

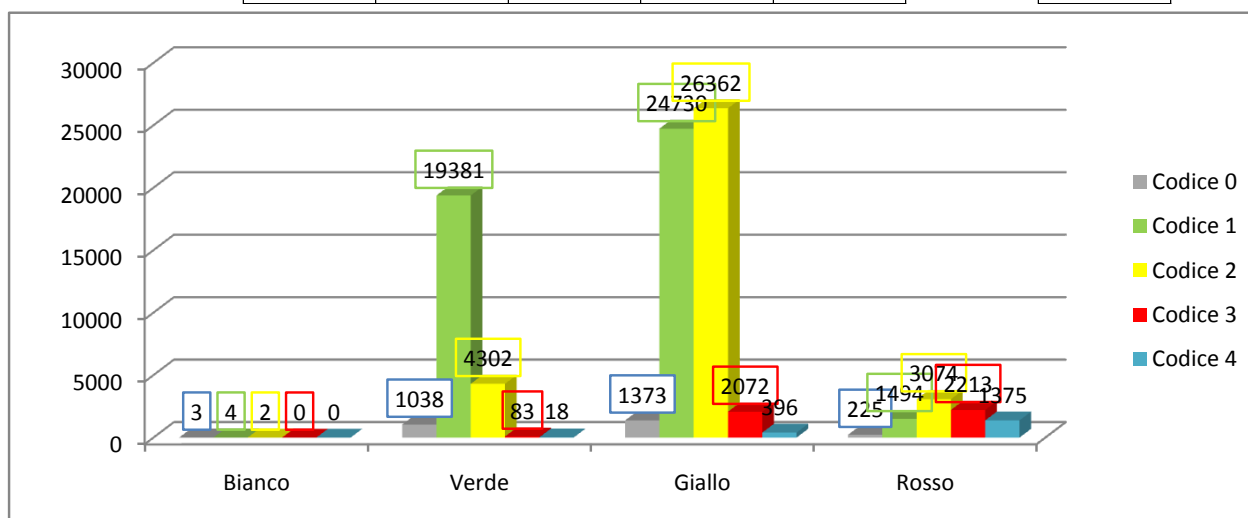
[ASSISTITO] - Esito			88042
0 - NON_NECESSITA_INTERVENTO	922	1,05%	
0 - TRATTAMENTO	1	0,00%	
0 - NON_REPERIBILE	1147	1,30%	
0 - ANNULLATO	466	0,53%	
1,2,3 - TRATTAMENTO	12328	14,00%	
1,2,3 - RIFIUTO	17981	20,42%	
1,2,3 - TRASPORTO	53408	60,66%	
4 - DECEDUTO	1789	2,03%	

[ASSISTITO] - Valutazione Sanitaria VS Esito			88145
Valutazione Sanitaria 0	2639	NON_NECESSITA_INTERVENTO	922 34,94%
		TRATTAMENTO	1 0,04%
		NON_REPERIBILE	1147 43,46%
		ANNULLATO	466 17,66%
Valutazione Sanitaria 1	45609	TRATTAMENTO	10477 22,97%
		RIFIUTO	14405 31,58%
		TRASPORTO	20727 45,44%
Valutazione Sanitaria 2	33740	TRATTAMENTO	1554 4,61%
		RIFIUTO	3193 9,46%
		TRASPORTO	28993 85,93%
Valutazione Sanitaria 3	4368	TRATTAMENTO	297 6,80%
		RIFIUTO	383 8,77%
		TRASPORTO	3688 84,43%
Valutazione Sanitaria DECEDI	1789	DECEDUTO	

[ASSISTITO] - Criticità fine			88145
BIANCO	13302 15,11%		
VERDE	37271 42,33%		
GIALLO	31254 35,50%		
ROSSO	4324 4,91%		
NERO	1994 2,26%		

[ASSISTITO] - Sesso			88145
Non specificato	1578 1,79%		
Maschio	43328 49,21%		
Femmina	43239 49,11%		

Criticità VS Valutazione Sanitaria						88145
	Codice 0	Codice 1	Codice 2	Codice 3	Codice 4	TOTALE
Bianco	3	4	2	0	0	9
Verde	1038	19381	4302	83	18	24822
Giallo	1373	24730	26362	2072	396	54933
Rosso	225	1494	3074	2213	1375	8381



[INFORMAZIONI INTERVENTO] - Comune di richiesta		90318
BARI	27470 30,41%	
BARLETTA	5200 5,76%	
ANDRIA	4420 4,89%	
MOLFETTA	3388 3,75%	
BITONTO	2953 3,27%	
TRANI	2918 3,23%	
BISCEGLIE	2633 2,92%	
MONOPOLI	2397 2,65%	
ALTAMURA	2303 2,55%	
MODUGNO	2168 2,40%	
CORATO	1900 2,10%	
GIOIA DEL COLLE	1599 1,77%	
CANOSA DI PUGLIA	1593 1,76%	
GRAVINA IN PUGLIA	1499 1,66%	
MOLA DI BARI	1495 1,66%	
CONVERSANO	1419 1,57%	
RUVO DI PUGLIA	1352 1,50%	
TRIGGIANO	1315 1,46%	
SANTERAMO IN COLLE	1283 1,42%	
PUTIGNANO	1264 1,40%	
CASAMASSIMA	1162 1,29%	
GIOVINAZZO	1134 1,26%	
TERLIZZI	1122 1,24%	
CASTELLANA GROTTE	1029 1,14%	
PALO DEL COLLE	1021 1,13%	
POLIGNANO A MARE	978 1,08%	
ACQUAVIVA DELLE FONTI	953 1,06%	
MINERVINO MURGE	895 0,99%	
LOCOROTONDO	863 0,96%	
NOICATTARO	849 0,94%	
ADELFA	848 0,94%	
GRUMO APPULA	839 0,93%	
NOCI	826 0,91%	
ALBEROBELLO	775 0,86%	
RUTIGLIANO	759 0,84%	
CAPURSO	736 0,81%	
VALENZANO	733 0,81%	
TURI	686 0,76%	
CASSANO DELLE MURGE	643 0,71%	
SPINAZZOLA	592 0,66%	
BITETTO	460 0,51%	
TORITTO	410 0,45%	
BITRITTO	387 0,43%	
SANNICANDRO DI BARI	383 0,42%	
SAMMICHELE DI BARI	321 0,36%	
CELLAMARE	186 0,21%	
BINETTO	82 0,09%	
POGGIORSINI	76 0,08%	
MARGHERITA DI SAVOIA	1 0,00%	

[INFORMAZIONI INTERVENTO] - Comune di richiesta [dettaglio Capoluogo di Provincia] 27470

VIII-LIBERTA'	4112 14,97%	
VI-CARRASSI-SAN PASQUALE	4005 14,58%	
III-PICONE-POGGIOFRANCO	3455 12,58%	
II-S.PAOLO-STANIC	3318 12,08%	
IX-MURAT-S.NICOLA	3161 11,51%	
V-JAPIGIA-TORRE A MARE	2550 9,28%	
IV-CARBONARA-CEGLIE-LOSETO	2111 7,68%	
VII-MADONNELLA	1691 6,16%	
I-PALESE-S.SPIRITO	1656 6,03%	
X-MARCONI-SAN GIROLAMO	1285 4,68%	
ALTRE LOCALITA'	126 0,46%	

[INFORMAZIONI INTERVENTO] - MISSIONI divise per Postazione: 94896

PM-POLICLINICO BARI	3505	3,98%	
PM-JAPIGIA	3325	3,77%	
PM-CTO DI BARI	3177	3,60%	
PM-PEDIATRICO GIOVANNI XXIII	3156	3,58%	
PM-SAN PAOLO BARI	2863	3,25%	
PM-MOLFETTA	2831	3,21%	
PM-PIAZZA MORO	2784	3,16%	
PM-BARLETTA EST	2722	3,09%	
PM-TRANI	2638	2,99%	
PM-TRIBUNALE	2629	2,98%	
PM-BISCEGLIE	2590	2,94%	
PM-PAESE	2583	2,93%	
PM-DI VENERE-CARBONARA	2509	2,85%	
PM-MODUGNO	2487	2,82%	
PM-BITONTO	2454	2,78%	
PM-BARLETTA OVEST	2376	2,70%	
PM-ANDRIA	2367	2,69%	
PM-ANDRIA 2	2290	2,60%	
PM-TRIGGIANO	2247	2,55%	
PM-AUTOMEDICA PEDIATRICO	2206	2,50%	
PM-ADELFA	2195	2,49%	
PM-CORATO	2133	2,42%	
PM-NOICATTARO	2109	2,39%	
PM-ALTAMURA	2029	2,30%	
PM-GIOVINAZZO	1939	2,20%	
PM-MONOPOLI	1876	2,13%	
PM-PALO DEL COLLE	1839	2,09%	
PM-GRUMO APPULA	1729	1,96%	
PM-RUVO DI PUGLIA	1728	1,96%	
PM-TERLIZZI	1704	1,93%	
PM-MOLA DI BARI	1647	1,87%	
PM-GRAVINA IN PUGLIA	1525	1,73%	
PM-ACQUAVIVA DELLE FONTI	1487	1,69%	
PM-CANOSA DI PUGLIA	1470	1,67%	
PM-PUTIGNANO	1406	1,60%	
PM-GIOIA DEL COLLE	1396	1,58%	
PM-SANTERAMO	1359	1,54%	
PM-CONVERSANO	1355	1,54%	
PM-POLIGNANO	1333	1,51%	
PM-CASTELLANA GROTTA	1279	1,45%	
PM-CASAMASSIMA	1268	1,44%	
PM-MINERVINO MURGE	969	1,10%	
PM-TURI	965	1,09%	
PM-SAMMICHELE	946	1,07%	
PM-NOCI	926	1,05%	
PM-LOCOROTONDO	806	0,91%	
PM-ALBEROBELLO	799	0,91%	
PM-SPINAZZOLA	570	0,65%	
PM-POGGIORSINI	370	0,42%	

LEGENDA

DATI GENERALI

Grafico 1 - Andamento chiamate, richieste e emergenze da inizio anno

Il grafico riporta l'andamento temporale, da inizio anno, delle Chiamate, delle Richieste e delle Emergenze create dal personale di sala.

DATI RICHIESTE

Grafico 2 - Distribuzione tipo richiedente e tipo chiamata

Distribuzione di tipo richiedente e tipo chiamata per tutte le RICHIESTE tracciate dagli operatori di CO.

DATI EMERGENZE

Grafico 3 - Distribuzione Tipo Luogo dell'accaduto

Il grafico riporta il totale degli eventi di emergenza-urgenza, suddivisi per "tipo luogo evento". Gli eventi di emergenza-urgenza che vengono considerati nel conteggio comprendono anche quegli eventi che non attivano missioni di soccorso.

Grafico 4 - Distribuzione Classe patologia presunta

Il grafico riporta il totale degli eventi di emergenza-urgenza, suddivisi per "Classe Patologia presunta". Gli eventi di emergenza-urgenza che vengono considerati nel conteggio comprendono anche quegli eventi che non attivano missioni di soccorso.

Grafico 5 - Distribuzione Criticità presunta

Il grafico riporta il totale degli eventi di emergenza-urgenza, suddivisi per "Criticità presunta". Gli eventi di emergenza-urgenza che vengono considerati nel conteggio comprendono anche quegli eventi che non attivano missioni di soccorso.

Grafico 12 - Distribuzione Comune di richiesta

Il grafico riporta il totale degli eventi di emergenza-urgenza, suddivisi in base al comune del luogo nel quale si è verificato l'evento di

Grafico 13 - Distribuzione Comune di richiesta (Capoluogo di Provincia)

Il grafico riporta il totale degli eventi di emergenza-urgenza avvenuti nel capoluogo di provincia, suddivisi in base al comune del luogo nel quale si è verificato l'evento di emergenza-urgenza.

DATI MISSIONI

Si tenga conto che a fronte di una emergenza, non sempre viene attivata una missione o anche è possibile attivare più di una missione. Questa osservazione spiega perchè il numero di missioni differisce dal numero di emergenze.

Grafico n. 14 - Dettaglio Missioni suddivise per postazione

Il grafico riporta la distribuzione delle Postazioni di appartenenza dei mezzi di soccorso intervenuti nelle missioni delle emergenze. I dati sono riferiti a tutte le missioni generate, comprese quelle annullate prima di giungere sul posto.

DATI PAZIENTI TRASPORTATI

Si tenga conto che a fronte di una emergenza, non sempre viene attivata una missione o anche è possibile attivare più di una missione. Per ciascuna missione, inoltre, è possibile non gestire alcun paziente o gestire più pazienti. Questa osservazione spiega perchè il

Grafico 6 - Distribuzione Valutazione sanitaria

Il grafico riporta la distribuzione della "Valutazione sanitaria" degli assistiti presi in carico durante le missioni di soccorso. I dati sono riferiti alla compilazione della scheda "SINTESI DI INTERVENTO" sull'applicativo di centrale.

Grafico 7 - Distribuzione Esito Trattamento

Il grafico riporta la distribuzione dell' "Esito trattamento" (secondo le codifiche stabilite da NSIS) degli assistiti presi in carico durante le missioni di soccorso. I dati sono riferiti alla compilazione della scheda "SINTESI DI INTERVENTO" sull'applicativo di centrale.

Grafico 8 - Distribuzione Valutazione Sanitaria VS Esito Trattamento!!!!

Il grafico riporta la distribuzione della Valutazione Sanitaria degli assistiti, rispetto al dettaglio...bla bla bla.

in futuro sarà: Il grafico riporta la distribuzione della Valutazione Sanitaria degli assistiti, rispetto all'esito trattamento, secondo le codifiche stabilite da NSIS. I dati sono riferiti alla compilazione della scheda "SINTESI DI INTERVENTO" sull'applicativo di centrale.

Grafico 9 - Distribuzione Criticità fine

Il grafico riporta la distribuzione della "Criticità finale" degli assistiti presi in carico durante le missioni di soccorso. I dati sono riferiti alla compilazione della scheda "SINTESI DI INTERVENTO" sull'applicativo di centrale.

Grafico 10 - Distribuzione Sesso

Il grafico riporta la distribuzione del "Sesso" degli assistiti presi in carico durante le missioni di soccorso. I dati sono riferiti alla compilazione della scheda "SINTESI DI INTERVENTO" sull'applicativo di centrale.

Grafico 11 - Distribuzione Criticità Presunta VS Valutazione Sanitaria

Il grafico riporta la distribuzione della "Criticità Presunta" dell'emergenza, tracciata in fase di triage telefonico, rispetto alla Valutazione Sanitaria dei pazienti trasportati nell'ambito delle missioni scaturite dagli eventi di emergenza-urgenza.

I casi evidenziati in rosso sono Alert che potrebbero costituire situazioni anomale.

NOTE GENERALI

Tutti i valori di riferimento (criticità, valutazione sanitaria, esito trattamento, ecc) rispettano le codifiche previste per quei valori

GLOSSARIO

Chiamata: si intendono tutte le chiamate telefoniche che giungono alla CO 118 e che vengono registrate dal server CTI. Tali chiamate comprendono anche le chiamate telefoniche di servizio.

Richiesta: a fronte di una chiamata telefonica, se la chiamata non segnala un evento di emergenza-urgenza o non è una chiamata di servizio o interna, l'operatore di sala della CO 118 può tracciare la chiamata sull'applicazione di centrale inserendo le seguenti informazioni obbligatorie:

- tipo richiedente
- tipo chiamata
- tipo intervento

Le altre informazioni (luogo evento, giudizio di sintesi, ecc.) non sono obbligatorie per l'inserimento di una richiesta.

Il tracciamento di questo tipo di chiamate è funzionale alla generazione dei flussi NSIS per il Ministero, ma NON E' OBBLIGATORIO da parte dell'operatore. Se le chiamate fossero tracciate sistematicamente, i dati raccolti consentirebbero di stilare significative statistiche sia a livello della CO 118 che a livello regionale.

Emergenza: si intende l'evento di emergenza-urgenza aperto a seguito di una chiamata telefonica che non si risolve con l'inserimento di una richiesta. L'emergenza viene inserita quando si prefigura la necessità di invio di un mezzo per risolvere l'emergenza.

Oltre all'inserimento di tipo richiedente, tipo chiamata e tipo intervento, per una emergenza è obbligatorio tracciare anche luogo evento e giudizio di sintesi (luogo, patologia e criticità presunte).

Le emergenze sono un caso particolare di richiesta, per cui il tipo chiamata, secondo le specifiche NSIS, risulta essere "Richiesta soccorso".

Flusso NSIS Segnalazione: si tratta del primo dei flussi che vengono inviati al Ministero e comprendono le informazioni proprie delle

Flusso NSIS Intervento: si tratta del secondo dei flussi che vengono inviati al Ministero e comprendono le informazioni proprie delle emergenze, complete dei dati delle missioni che scaturiscono e dei pazienti coinvolti (nel flusso indicati con il termine assistiti).