

Centrale Operativa di BARI

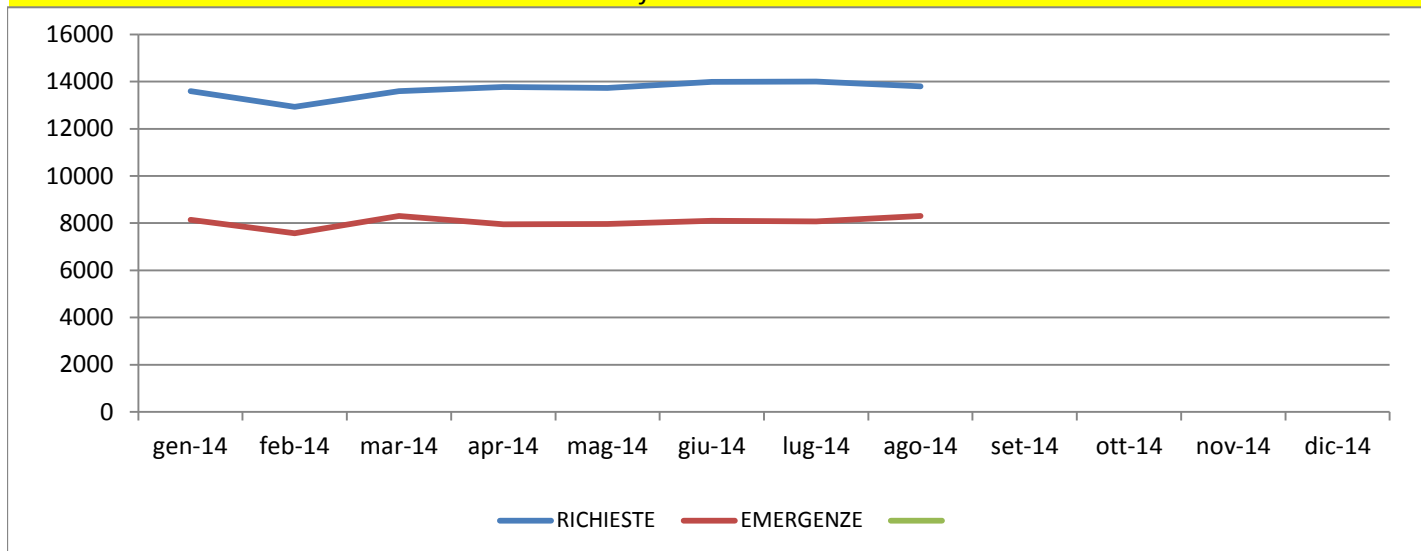
Periodo di osservazione: **01-08-2014** - **31-08-2014**

Chiamate ricevute sui flussi 118:

Totale Richieste **13797** **Totale Emergenze** **8308**

Numero totale richieste che non hanno generato emergenza **5489**

Grafico da inizio anno



Numero richieste da inizio anno: **109410** Numero emergenze da inizio anno: **64420**
0

Tipo richiedente		13797	Tipo chiamata		13797
PRIVATO	11928	86,45%	RICHIESTA SOCCORSO	9276	67,23%
CARABINIERI - CO 112	319	2,31%	INFORMAZIONI	1274	9,23%
POLIZIA DI STATO - CO 113	148	1,07%	RICERCA POSTI LETTO	14	0,10%
POLIZIA DI STATO - POLIZIA STRADALE	17	0,12%	CONTINUITA DI SOCCORSO	109	0,79%
POLIZIA DI STATO - POLIZIA FERRIVIARIA	0	0,00%	CONTINUITA ASSISTENZIALE	88	0,64%
POLIZIA MUNICIPALE	176	1,28%	INTERVENTO IN CORSO	945	6,85%
CONTINUITA ASSISTENZIALE	174	1,26%	SCHERZO	432	3,13%
MEDICO DI BASE (MMG/PLS)	49	0,36%	ERRORE	305	2,21%
VIGILI DEL FUOCO - CO 115	64	0,46%	ALTRO	1354	9,81%
GUARDIA DI FINANZA - CO 117	6	0,04%			
CAPITANERIA DI PORTO - CO 1530	6	0,04%			
STRUTTURA PENITENZIARIA	9	0,07%			
PROTEZIONE CIVILE	0	0,00%			
CASA DI CURA	21	0,15%			
STRUTTURA SANITARIA	143	1,04%			
PUNTO PRIMO INTERVENTO (PPI)	172	1,25%			
PRONTO SOCCORSO (PS)	100	0,72%			
RESIDENZA SAN. ASSISTENZIALE (RSA)	50	0,36%			
CO 118 - ALTRA PROVINCIA	123	0,89%			
CO 118 - ALTRA REGIONE	10	0,07%			
POSTAZIONE 118	152	1,10%			
MEZZO DI SOCCORSO	66	0,48%			
ALTRO	64	0,46%			

[INFORMAZIONI INTERVENTO] - Tipo luogo dell'accaduto

8308

S-strada	1753	21,10%	
P-Uffici ed esercizi pubblici	301	3,62%	
Y-impianti sportivi	36	0,43%	
K-casa	5453	65,64%	
L-impianti lavorativi	86	1,04%	
Q-scuole	9	0,11%	
Z-altri	670	8,06%	

[INFORMAZIONI INTERVENTO] - Classe patologia presunta

8308

C01-Traumatica	1954	23,52%	
C02-Cardiocircolatoria	1447	17,42%	
C03-Respiratoria	788	9,48%	
C04-Neurologica	520	6,26%	
C05-Psichiatrica	184	2,21%	
C06-Neoplastica	74	0,89%	
C07-Tossicologica	122	1,47%	
C08-Metabolica	96	1,16%	
C09-Gastroenterologica	367	4,42%	
C10-Urologica	131	1,58%	
C11-Oculistica	4	0,05%	
C12-Otorinolaringoiatra	21	0,25%	
C13-Dermatologica	10	0,12%	
C14-Ostetrico/Ginecologica	51	0,61%	
C15-Infettiva	29	0,35%	
C19-Altra patologia	2082	25,06%	
C20-Patologia non identificata	428	5,15%	

[INFORMAZIONI INTERVENTO] - Criticità presunta

8308

B-Bianco	180	2,17%	
V-Verde	2751	33,11%	
G-Giallo	4776	57,49%	
R-Rosso	601	7,23%	

[ASSISTITO] - Valutazione sanitaria

8009

Valutazione Sanitaria 0	265	3,31%	
Valutazione Sanitaria 1	4229	52,80%	
Valutazione Sanitaria 2	2986	37,28%	
Valutazione Sanitaria 3	384	4,79%	
Valutazione Sanitaria 4	145	1,81%	

[ASSISTITO] - Esito

8009

0 - NON_NECESSITA_INTERVENTO	84	1,05%	
0 - NON_REPERIBILE	117	1,46%	
0 - ANNULLATO	51	0,64%	
0 - SCHERZO	13	0,16%	
1,2,3 - TRATTAMENTO	1124	14,03%	
1,2,3 - RIFIUTO	1852	23,12%	
1,2,3 - TRASPORTO	4623	57,72%	
4 - DECEDUTO	145	1,81%	

[ASSISTITO] - Valutazione Sanitaria VS Esito **8009**

Valutazione Sanitaria 0	265	NON_NECESSITA_INTERVENTO	84 31,70%
		NON_REPERIBILE	117 44,15%
		ANNULLATO	51 19,25%
		SCHERZO	13 4,91%
Valutazione Sanitaria 1	4229	TRATTAMENTO	956 22,61%
		RIFIUTO	1506 35,61%
		TRASPORTO	1767 41,78%
Valutazione Sanitaria 2	2986	TRATTAMENTO	133 4,45%
		RIFIUTO	305 10,21%
		TRASPORTO	2548 85,33%
Valutazione Sanitaria 3	384	TRATTAMENTO	35 9,11%
		RIFIUTO	41 10,68%
		TRASPORTO	308 80,21%
Valutazione Sanitaria 4	145	DECEDUTO	

[ASSISTITO] - Criticità fine **8009**

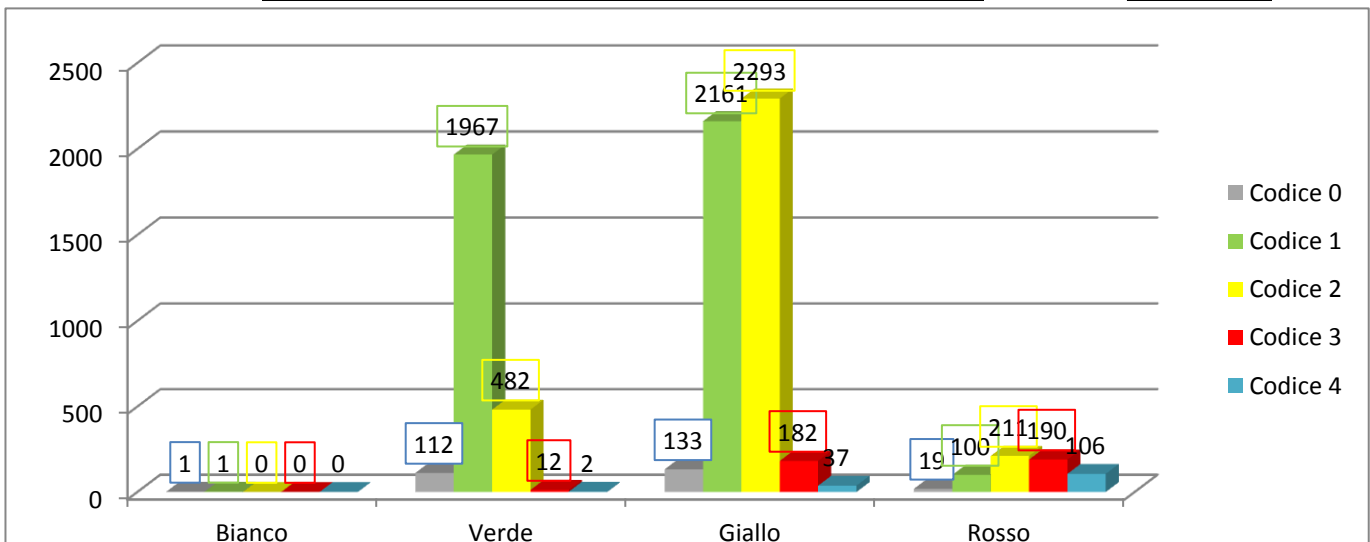
BIANCO	1134 14,16%	
VERDE	3566 44,52%	
GIALLO	2770 34,59%	
ROSSO	367 4,58%	
NERO	172 2,15%	

[ASSISTITO] - Sesso **8009**

Non specificato	179 2,23%	
Maschio	3935 49,13%	
Femmina	3895 48,63%	

Criticità VS Valutazione Sanitaria **8009**

	Codice 0	Codice 1	Codice 2	Codice 3	Codice 4	TOTALE
Bianco	1	1	0	0	0	2
Verde	112	1967	482	12	2	2575
Giallo	133	2161	2293	182	37	4806
Rosso	19	100	211	190	106	626



[INFORMAZIONI INTERVENTO] - Comune di richiesta**8306**

BARI	2445	29,43%	
BARLETTA	458	5,51%	
ANDRIA	384	4,62%	
MONOPOLI	335	4,03%	
MOLFETTA	328	3,95%	
TRANI	299	3,60%	
BITONTO	271	3,26%	
BISCEGLIE	232	2,79%	
ALTAMURA	204	2,46%	
CORATO	175	2,11%	
MOLA DI BARI	167	2,01%	
CANOSA DI PUGLIA	166	2,00%	
GRAVINA IN PUGLIA	164	1,97%	
MODUGNO	164	1,97%	
POLIGNANO A MARE	159	1,91%	
GIOIA DEL COLLE	152	1,83%	
RUVO DI PUGLIA	124	1,49%	
TRIGGIANO	114	1,37%	
CONVERSANO	114	1,37%	
GIOVINAZZO	112	1,35%	
PUTIGNANO	104	1,25%	
CASAMASSIMA	93	1,12%	
TURI	87	1,05%	
MINERVINO MURGE	85	1,02%	
CASTELLANA GROTTI	85	1,02%	
GRUMO APPULA	85	1,02%	
NOICATTARO	84	1,01%	
PALO DEL COLLE	81	0,97%	
TERLIZZI	80	0,96%	
SANTERAMO IN COLLE	78	0,94%	
LOCOROTONDO	77	0,93%	
ADELFA	76	0,91%	
ACQUAVIVA DELLE FONTI	74	0,89%	
ALBEROBELLO	73	0,88%	
NOCI	64	0,77%	
RUTIGLIANO	63	0,76%	
CASSANO DELLE MURGE	62	0,75%	
CAPURSO	59	0,71%	
VALENZANO	54	0,65%	
SPINAZZOLA	50	0,60%	
SAMMICHELE DI BARI	43	0,52%	
BITETTO	36	0,43%	
TORITTO	35	0,42%	
SANNICANDRO DI BARI	34	0,41%	
BITRITTO	30	0,36%	
BINETTO	17	0,20%	
CELLAMARE	15	0,18%	
POGGIORSINI	12	0,14%	
SAN FERDINANDO DI PUGLIA	2	0,02%	
MARSIPITA DI SAVOIA	1	0,01%	

[INFORMAZIONI INTERVENTO] - Comune di richiesta [dettaglio Capoluogo di Provincia] 2445

LIBERTA'	376 15,38%	
CARRASSI - SAN PASQUALE	338 13,82%	
MURAT - SAN NICOLA	304 12,43%	
JAPIGIA - TORRE A MARE	283 11,57%	
PICONE - POGGIOFRANCO	282 11,53%	
SAN PAOLO - STANIC	236 9,65%	
PALESE - SANTO SPIRITO	201 8,22%	
MADONNELLA	164 6,71%	
CARBONARA - CEGLIE - LOSETO	163 6,67%	
MARCONI - SAN GIROLAMO	98 4,01%	

[INFORMAZIONI INTERVENTO] - MISSIONI divise per Postazione: 8683

PM-POLICLINICO BARI	338	4,22%	
PM-CTO DI BARI	283	3,53%	
PM-BARLETTA EST	280	3,50%	
PM-PEDIATRICO GIOVANNI XXIII	279	3,48%	
PM-JAPIGIA	269	3,36%	
PM-TRIBUNALE	261	3,26%	
PM-MOLFETTA	257	3,21%	
PM-PIAZZA MORO	255	3,18%	
PM-TRANI	252	3,15%	
PM-BISCEGLIE	242	3,02%	
PM-MONOPOLI	229	2,86%	
PM-SAN PAOLO BARI	219	2,73%	
PM-ANDRIA 2	218	2,72%	
PM-PALESE	217	2,71%	
PM-ANDRIA	215	2,68%	
PM-ADELFA	206	2,57%	
PM-BITONTO	196	2,45%	
PM-DI VENERE-CARBONARA	196	2,45%	
PM-POLIGNANO	194	2,42%	
PM-CORATO	191	2,38%	
PM-GIOVINAZZO	189	2,36%	
PM-MODUGNO	187	2,33%	
PM-BARLETTA OVEST	181	2,26%	
PM-TRIGGIANO	180	2,25%	
PM-PALO DEL COLLE	178	2,22%	
PM-NOICATTARO	177	2,21%	
PM-MOLA DI BARI	177	2,21%	
PM-AUTOMEDICA PEDIATRICO	177	2,21%	
PM-ALTAMURA	176	2,20%	
PM-GRUMO APPULA	164	2,05%	
PM-GRAVINA IN PUGLIA	156	1,95%	
PM-RUVO DI PUGLIA	153	1,91%	
PM-TERLIZZI	148	1,85%	
PM-CASTELLANA GROTTI	140	1,75%	
PM-CONVERSANO	135	1,69%	
PM-CANOSA DI PUGLIA	131	1,64%	
PM-ACQUAVIVA DELLE FONTI	126	1,57%	
PM-PUTIGNANO	125	1,56%	
PM-GIOIA DEL COLLE	120	1,50%	
PM-CASAMASSIMA	119	1,49%	
PM-SAMMICHELE	106	1,32%	
PM-TURI	104	1,30%	
PM-SANTERAMO	104	1,30%	
PM-MINERVINO MURGE	97	1,21%	
PM-ALBEROBELLO	84	1,05%	
PM-LOCOROTONDO	71	0,89%	
PM-NOCI	70	0,87%	
PM-POGGIORSINI	57	0,71%	
PM-SPINAZZOLA	54	0,67%	

LEGENDA

DATI GENERALI

Grafico 1 - Andamento chiamate, richieste e emergenze da inizio anno

Il grafico riporta l'andamento temporale, da inizio anno, delle Chiamate, delle Richieste e delle Emergenze create dal personale di sala.

DATI RICHIESTE

Grafico 2 - Distribuzione tipo richiedente e tipo chiamata

Distribuzione di tipo richiedente e tipo chiamata per tutte le RICHIESTE tracciate dagli operatori di CO.

DATI EMERGENZE

Grafico 3 - Distribuzione Tipo Luogo dell'accaduto

Il grafico riporta il totale degli eventi di emergenza-urgenza, suddivisi per "tipo luogo evento". Gli eventi di emergenza-urgenza che vengono considerati nel conteggio comprendono anche quegli eventi che non attivano missioni di soccorso.

Grafico 4 - Distribuzione Classe patologia presunta

Il grafico riporta il totale degli eventi di emergenza-urgenza, suddivisi per "Classe Patologia presunta". Gli eventi di emergenza-urgenza che vengono considerati nel conteggio comprendono anche quegli eventi che non attivano missioni di soccorso.

Grafico 5 - Distribuzione Criticità presunta

Il grafico riporta il totale degli eventi di emergenza-urgenza, suddivisi per "Criticità presunta". Gli eventi di emergenza-urgenza che vengono considerati nel conteggio comprendono anche quegli eventi che non attivano missioni di soccorso.

Grafico 12 - Distribuzione Comune di richiesta

Il grafico riporta il totale degli eventi di emergenza-urgenza, suddivisi in base al comune del luogo nel quale si è verificato l'evento di

Grafico 13 - Distribuzione Comune di richiesta (Capoluogo di Provincia)

Il grafico riporta il totale degli eventi di emergenza-urgenza avvenuti nel capoluogo di provincia, suddivisi in base al comune del luogo nel quale si è verificato l'evento di emergenza-urgenza.

DATI MISSIONI

Si tenga conto che a fronte di una emergenza, non sempre viene attivata una missione o anche è possibile attivare più di una missione. Questa osservazione spiega perchè il numero di missioni differisce dal numero di emergenze.

Grafico n. 14 - Dettaglio Missioni suddivise per postazione

Il grafico riporta la distribuzione delle Postazioni di appartenenza dei mezzi di soccorso intervenuti nelle missioni delle emergenze. I dati sono riferiti a tutte le missioni generate, comprese quelle annullate prima di giungere sul posto.

DATI PAZIENTI TRASPORTATI

Si tenga conto che a fronte di una emergenza, non sempre viene attivata una missione o anche è possibile attivare più di una missione. Per ciascuna missione, inoltre, è possibile non gestire alcun paziente o gestire più pazienti. Questa osservazione spiega perchè il

Grafico 6 - Distribuzione Valutazione sanitaria

Il grafico riporta la distribuzione della "Valutazione sanitaria" degli assistiti presi in carico durante le missioni di soccorso. I dati sono riferiti alla compilazione della scheda "SINTESI DI INTERVENTO" sull'applicativo di centrale.

Grafico 7 - Distribuzione Esito Trattamento

Il grafico riporta la distribuzione dell' "Esito trattamento" (secondo le codifiche stabilite da NSIS) degli assistiti presi in carico durante le missioni di soccorso. I dati sono riferiti alla compilazione della scheda "SINTESI DI INTERVENTO" sull'applicativo di centrale.

Grafico 8 - Distribuzione Valutazione Sanitaria VS Esito Trattamento!!!!

Il grafico riporta la distribuzione della Valutazione Sanitaria degli assistiti, rispetto al dettaglio...bla bla bla.

in futuro sarà: Il grafico riporta la distribuzione della Valutazione Sanitaria degli assistiti, rispetto all'esito trattamento, secondo le codifiche stabilite da NSIS. I dati sono riferiti alla compilazione della scheda "SINTESI DI INTERVENTO" sull'applicativo di centrale.

Grafico 9 - Distribuzione Criticità fine

Il grafico riporta la distribuzione della "Criticità finale" degli assistiti presi in carico durante le missioni di soccorso. I dati sono riferiti alla compilazione della scheda "SINTESI DI INTERVENTO" sull'applicativo di centrale.

Grafico 10 - Distribuzione Sesso

Il grafico riporta la distribuzione del "Sesso" degli assistiti presi in carico durante le missioni di soccorso. I dati sono riferiti alla compilazione della scheda "SINTESI DI INTERVENTO" sull'applicativo di centrale.

Grafico 11 - Distribuzione Criticità Presunta VS Valutazione Sanitaria

Il grafico riporta la distribuzione della "Criticità Presunta" dell'emergenza, tracciata in fase di triage telefonico, rispetto alla Valutazione Sanitaria dei pazienti trasportati nell'ambito delle missioni scaturite dagli eventi di emergenza-urgenza.

I casi evidenziati in rosso sono Alert che potrebbero costituire situazioni anomale.

NOTE GENERALI

Tutti i valori di riferimento (criticità, valutazione sanitaria, esito trattamento, ecc) rispettano le codifiche previste per quei valori

GLOSSARIO

Chiamata: si intendono tutte le chiamate telefoniche che giungono alla CO 118 e che vengono registrate dal server CTI. Tali chiamate comprendono anche le chiamate telefoniche di servizio.

Richiesta: a fronte di una chiamata telefonica, se la chiamata non segnala un evento di emergenza-urgenza o non è una chiamata di servizio o interna, l'operatore di sala della CO 118 può tracciare la chiamata sull'applicazione di centrale inserendo le seguenti informazioni obbligatorie:

- tipo richiedente
- tipo chiamata
- tipo intervento

Le altre informazioni (luogo evento, giudizio di sintesi, ecc.) non sono obbligatorie per l'inserimento di una richiesta.

Il tracciamento di questo tipo di chiamate è funzionale alla generazione dei flussi NSIS per il Ministero, ma NON E' OBBLIGATORIO da parte dell'operatore. Se le chiamate fossero tracciate sistematicamente, i dati raccolti consentirebbero di stilare significative statistiche sia a livello della CO 118 che a livello regionale.

Emergenza: si intende l'evento di emergenza-urgenza aperto a seguito di una chiamata telefonica che non si risolve con l'inserimento di una richiesta. L'emergenza viene inserita quando si prefigura la necessità di invio di un mezzo per risolvere l'emergenza.

Oltre all'inserimento di tipo richiedente, tipo chiamata e tipo intervento, per una emergenza è obbligatorio tracciare anche luogo evento e giudizio di sintesi (luogo, patologia e criticità presunte).

Le emergenze sono un caso particolare di richiesta, per cui il tipo chiamata, secondo le specifiche NSIS, risulta essere "Richiesta soccorso".

Flusso NSIS Segnalazione: si tratta del primo dei flussi che vengono inviati al Ministero e comprendono le informazioni proprie delle

Flusso NSIS Intervento: si tratta del secondo dei flussi che vengono inviati al Ministero e comprendono le informazioni proprie delle emergenze, complete dei dati delle missioni che scaturiscono e dei pazienti coinvolti (nel flusso indicati con il termine assistiti).