

Centrale Operativa di BARI

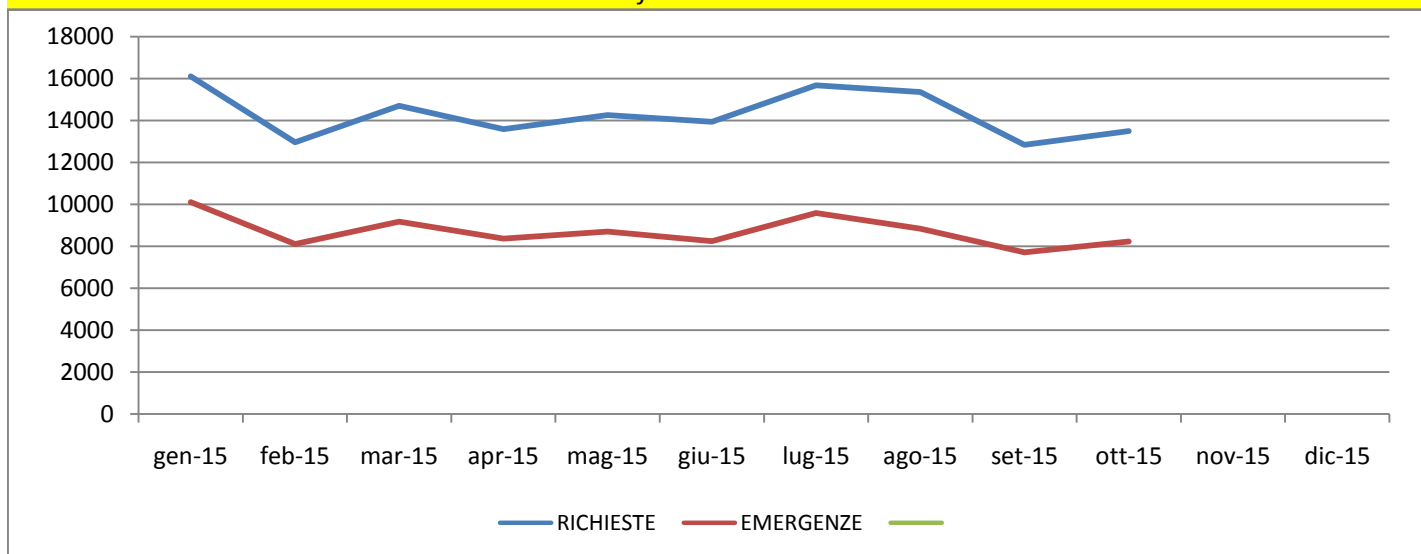
Periodo di osservazione: **01-10-2015** - **31-10-2015**

Chiamate ricevute sui flussi 118:

Totale Richieste **13508** **Totale Emergenze** **8228**

Numero totale richieste che non hanno generato emergenza **5280**

Grafico da inizio anno



Numero richieste da inizio anno:

142980

Numero emergenze da inizio anno:

87114

0

Tipo richiedente		13508	Tipo chiamata		13508
PRIVATO	11706	86,66%	RICHIESTA SOCCORSO	9171	67,89%
CARABINIERI - CO 112	321	2,38%	INFORMAZIONI	1149	8,51%
POLIZIA DI STATO - CO 113	112	0,83%	RICERCA POSTI LETTO	12	0,09%
POLIZIA DI STATO - POLIZIA STRADALE	8	0,06%	CONTINUITA DI SOCCORSO	107	0,79%
POLIZIA DI STATO - POLIZIA FERRIVIARIA	0	0,00%	CONTINUITA ASSISTENZIALE	53	0,39%
POLIZIA MUNICIPALE	160	1,18%	INTERVENTO IN CORSO	875	6,48%
CONTINUITA ASSISTENZIALE	97	0,72%	SCHERZO	448	3,32%
MEDICO DI BASE (MMG/PLS)	78	0,58%	ERRORE	289	2,14%
VIGILI DEL FUOCO - CO 115	71	0,53%	ALTRO	1404	10,39%
GUARDIA DI FINANZA - CO 117	2	0,01%			
CAPITANERIA DI PORTO - CO 1530	5	0,04%			
STRUTTURA PENITENZIARIA	2	0,01%			
PROTEZIONE CIVILE	0	0,00%			
CASA DI CURA	13	0,10%			
STRUTTURA SANITARIA	146	1,08%			
PUNTO PRIMO INTERVENTO (PPI)	159	1,18%			
PRONTO SOCCORSO (PS)	164	1,21%			
RESIDENZA SAN. ASSISTENZIALE (RSA)	68	0,50%			
CO 118 - ALTRA PROVINCIA	59	0,44%			
CO 118 - ALTRA REGIONE	14	0,10%			
POSTAZIONE 118	266	1,97%			
MEZZO DI SOCCORSO	17	0,13%			
ALTRO	40	0,30%			

[INFORMAZIONI INTERVENTO] - Tipo luogo dell'accaduto

8228

S-strada	1366	16,60%	
P-Uffici ed esercizi pubblici	315	3,83%	
Y-impianti sportivi	25	0,30%	
K-casa	5682	69,06%	
L-impianti lavorativi	79	0,96%	
Q-scuole	128	1,56%	
Z-altri	633	7,69%	

[INFORMAZIONI INTERVENTO] - Classe patologia presunta

8228

C01-Traumatica	1766	21,46%	
C02-Cardiocircolatoria	1633	19,85%	
C03-Respiratoria	757	9,20%	
C04-Neurologica	560	6,81%	
C05-Psichiatrica	154	1,87%	
C06-Neoplastica	66	0,80%	
C07-Tossicologica	104	1,26%	
C08-Metabolica	84	1,02%	
C09-Gastroenterologica	377	4,58%	
C10-Urologica	123	1,49%	
C11-Oculistica	3	0,04%	
C12-Otorinolaringoiatra	22	0,27%	
C13-Dermatologica	6	0,07%	
C14-Ostetrico/Ginecologica	47	0,57%	
C15-Infettiva	16	0,19%	
C19-Altra patologia	2208	26,84%	
C20-Patologia non identificata	302	3,67%	

[INFORMAZIONI INTERVENTO] - Criticità presunta

8228

B-Bianco	197	2,39%	
V-Verde	2197	26,70%	
G-Giallo	5038	61,23%	
R-Rosso	796	9,67%	

[ASSISTITO] - Valutazione sanitaria

7890

Valutazione Sanitaria 0	219	2,78%	
Valutazione Sanitaria 1	3678	46,62%	
Valutazione Sanitaria 2	3337	42,29%	
Valutazione Sanitaria 3	512	6,49%	
Valutazione Sanitaria 4	144	1,83%	

[ASSISTITO] - Esito

7890

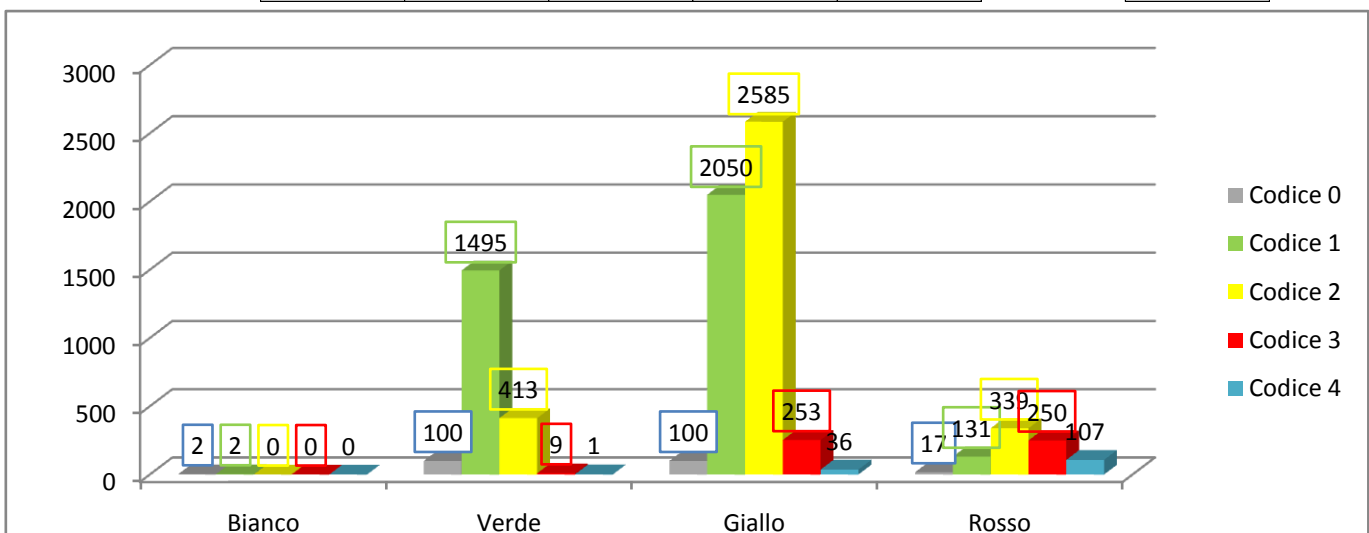
0 - NON_NECESSITA_INTERVENTO	78	0,99%	
0 - NON_REPERIBILE	80	1,01%	
0 - ANNULLATO	58	0,74%	
0 - SCHERZO	3	0,04%	
1,2,3 - TRATTAMENTO	1011	12,81%	
1,2,3 - RIFIUTO	1835	23,26%	
1,2,3 - TRASPORTO	4681	59,33%	
4 - DECEDUTO	144	1,83%	

[ASSISTITO] - Valutazione Sanitaria VS Esito			7890
Valutazione Sanitaria 0	219	NON_NECESSITA_INTERVENTO	78 35,62%
		NON_REPERIBILE	80 36,53%
		ANNULLATO	58 26,48%
		SCHERZO	3 1,37%
Valutazione Sanitaria 1	3678	TRATTAMENTO	861 23,41%
		RIFIUTO	1386 37,68%
		TRASPORTO	1431 38,91%
Valutazione Sanitaria 2	3337	TRATTAMENTO	127 3,81%
		RIFIUTO	403 12,08%
		TRASPORTO	2807 84,12%
Valutazione Sanitaria 3	512	TRATTAMENTO	23 4,49%
		RIFIUTO	46 8,98%
		TRASPORTO	443 86,52%
Valutazione Sanitaria 4	144	DECEDUTO	

[ASSISTITO] - Criticità fine			7890
BIANCO	1033 13,09%		
VERDE	3149 39,91%		
GIALLO	3030 38,40%		
ROSSO	515 6,53%		
NERO	163 2,07%		

[ASSISTITO] - Sesso			7890
Non specificato	191 2,42%		
Maschio	3849 48,78%		
Femmina	3850 48,80%		

Criticità VS Valutazione Sanitaria						7890
	Codice 0	Codice 1	Codice 2	Codice 3	Codice 4	TOTALE
Bianco	2	2	0	0	0	4
Verde	100	1495	413	9	1	2018
Giallo	100	2050	2585	253	36	5024
Rosso	17	131	339	250	107	844



[INFORMAZIONI INTERVENTO] - Comune di richiesta**8228**

BARI	2581	31,37%	
BARLETTA	474	5,76%	
ANDRIA	346	4,21%	
MOLFETTA	322	3,91%	
TRANI	314	3,82%	
BISCEGLIE	259	3,15%	
BITONTO	253	3,07%	
MONOPOLI	236	2,87%	
ALTAMURA	224	2,72%	
MODUGNO	192	2,33%	
GRAVINA IN PUGLIA	178	2,16%	
CORATO	171	2,08%	
CANOSA DI PUGLIA	143	1,74%	
GIOIA DEL COLLE	127	1,54%	
CONVERSANO	120	1,46%	
MOLA DI BARI	118	1,43%	
SANTERAMO IN COLLE	113	1,37%	
PUTIGNANO	112	1,36%	
TRIGGIANO	110	1,34%	
TERLIZZI	102	1,24%	
RUVO DI PUGLIA	94	1,14%	
GRUMO APPULA	92	1,12%	
CASAMASSIMA	86	1,05%	
GIOVINAZZO	85	1,03%	
MINERVINO MURGE	84	1,02%	
NOICATTARO	83	1,01%	
NOCI	82	1,00%	
POLIGNANO A MARE	82	1,00%	
ADELFA	80	0,97%	
CASTELLANA GROTTA	80	0,97%	
ACQUAVIVA DELLE FONTI	78	0,95%	
PALO DEL COLLE	74	0,90%	
RUTIGLIANO	74	0,90%	
TURI	73	0,89%	
ALBEROBELLO	69	0,84%	
CAPURSO	68	0,83%	
VALENZANO	59	0,72%	
SPINAZZOLA	59	0,72%	
LOCOROTONDO	58	0,70%	
CASSANO DELLE MURGE	51	0,62%	
TORITTO	48	0,58%	
SANNICANDRO DI BARI	38	0,46%	
BITETTO	33	0,40%	
BITRITTO	28	0,34%	
CELLAMARE	28	0,34%	
SAMMICHELE DI BARI	26	0,32%	
BINETTO	11	0,13%	
POGGIORSINI	7	0,09%	
MARTINA FRANCA	2	0,02%	
CANUSVIALENTINA	1	0,01%	

[INFORMAZIONI INTERVENTO] - Comune di richiesta [dettaglio Capoluogo di Provincia] 2580

LIBERTA'	422 16,35%	
CARRASSI - SAN PASQUALE	374 14,49%	
PICONE - POGGIOFRANCO	354 13,72%	
MURAT - SAN NICOLA	278 10,77%	
SAN PAOLO - STANIC	275 10,65%	
JAPIGIA - TORRE A MARE	264 10,23%	
CARBONARA - CEGLIE - LOSETO	182 7,05%	
PALESE - SANTO SPIRITO	173 6,70%	
MADONNELLA	151 5,85%	
MARCONI - SAN GIROLAMO	104 4,03%	
MODUGNO	3 0,12%	
TRIGGIANO	1 0,04%	

[INFORMAZIONI INTERVENTO] - MISSIONI divise per Postazione: 8577

PM-POLICLINICO BARI	333	4,22%	
PM-CTO DI BARI	302	3,83%	
PM-PIAZZA MORO	282	3,57%	
PM-PEDIATRICO GIOVANNI XXIII	275	3,49%	
PM-JAPIGIA	271	3,43%	
PM-TRIBUNALE	269	3,41%	
PM-BARLETTA EST	264	3,35%	
PM-TRANI	246	3,12%	
PM-BISCEGLIE	246	3,12%	
PM-MOLFETTA	239	3,03%	
PM-DI VENERE-CARBONARA	229	2,90%	
PM-ANDRIA	228	2,89%	
PM-PALESE	223	2,83%	
PM-SAN PAOLO BARI	221	2,80%	
PM-BARLETTA OVEST	213	2,70%	
PM-ADELFA	209	2,65%	
PM-AUTOMEDICA PEDIATRICO	204	2,59%	
PM-NOICATTARO	198	2,51%	
PM-BITONTO	196	2,48%	
PM-MODUGNO	195	2,47%	
PM-TRIGGIANO	191	2,42%	
PM-GIOVINAZZO	188	2,38%	
PM-CORATO	186	2,36%	
PM-ANDRIA 2	185	2,34%	
PM-ALTAMURA	184	2,33%	
PM-PALO DEL COLLE	174	2,21%	
PM-MONOPOLI	170	2,15%	
PM-GRAVINA IN PUGLIA	170	2,15%	
PM-GRUMO APPULA	168	2,13%	
PM-TERLIZZI	151	1,91%	
PM-RUVO DI PUGLIA	149	1,89%	
PM-MOLA DI BARI	142	1,80%	
PM-CANOSA DI PUGLIA	127	1,61%	
PM-ACQUAVIVA DELLE FONTI	125	1,58%	
PM-GIOIA DEL COLLE	123	1,56%	
PM-PUTIGNANO	121	1,53%	
PM-CASTELLANA GROTTA	120	1,52%	
PM-POLIGNANO	120	1,52%	
PM-CASAMASSIMA	117	1,48%	
PM-CONVERSANO	115	1,46%	
PM-SANTERAMO	114	1,44%	
PM-TURI	90	1,14%	
PM-NOCI	85	1,08%	
PM-MINERVINO MURGE	84	1,06%	
PM-SAMMICHELE	83	1,05%	
PM-ALBEROBELLO	71	0,90%	
PM-SPINAZZOLA	68	0,86%	
PM-LOCOROTONDO	65	0,82%	
PM-POGGIORSINI	48	0,61%	

LEGENDA

DATI GENERALI

Grafico 1 - Andamento chiamate, richieste e emergenze da inizio anno

Il grafico riporta l'andamento temporale, da inizio anno, delle Chiamate, delle Richieste e delle Emergenze create dal personale di sala.

DATI RICHIESTE

Grafico 2 - Distribuzione tipo richiedente e tipo chiamata

Distribuzione di tipo richiedente e tipo chiamata per tutte le RICHIESTE tracciate dagli operatori di CO.

DATI EMERGENZE

Grafico 3 - Distribuzione Tipo Luogo dell'accaduto

Il grafico riporta il totale degli eventi di emergenza-urgenza, suddivisi per "tipo luogo evento". Gli eventi di emergenza-urgenza che vengono considerati nel conteggio comprendono anche quegli eventi che non attivano missioni di soccorso.

Grafico 4 - Distribuzione Classe patologia presunta

Il grafico riporta il totale degli eventi di emergenza-urgenza, suddivisi per "Classe Patologia presunta". Gli eventi di emergenza-urgenza che vengono considerati nel conteggio comprendono anche quegli eventi che non attivano missioni di soccorso.

Grafico 5 - Distribuzione Criticità presunta

Il grafico riporta il totale degli eventi di emergenza-urgenza, suddivisi per "Criticità presunta". Gli eventi di emergenza-urgenza che vengono considerati nel conteggio comprendono anche quegli eventi che non attivano missioni di soccorso.

Grafico 12 - Distribuzione Comune di richiesta

Il grafico riporta il totale degli eventi di emergenza-urgenza, suddivisi in base al comune del luogo nel quale si è verificato l'evento di

Grafico 13 - Distribuzione Comune di richiesta (Capoluogo di Provincia)

Il grafico riporta il totale degli eventi di emergenza-urgenza avvenuti nel capoluogo di provincia, suddivisi in base al comune del luogo nel quale si è verificato l'evento di emergenza-urgenza.

DATI MISSIONI

Si tenga conto che a fronte di una emergenza, non sempre viene attivata una missione o anche è possibile attivare più di una missione. Questa osservazione spiega perchè il numero di missioni differisce dal numero di emergenze.

Grafico n. 14 - Dettaglio Missioni suddivise per postazione

Il grafico riporta la distribuzione delle Postazioni di appartenenza dei mezzi di soccorso intervenuti nelle missioni delle emergenze. I dati sono riferiti a tutte le missioni generate, comprese quelle annullate prima di giungere sul posto.

DATI PAZIENTI TRASPORTATI

Si tenga conto che a fronte di una emergenza, non sempre viene attivata una missione o anche è possibile attivare più di una missione. Per ciascuna missione, inoltre, è possibile non gestire alcun paziente o gestire più pazienti. Questa osservazione spiega perchè il

Grafico 6 - Distribuzione Valutazione sanitaria

Il grafico riporta la distribuzione della "Valutazione sanitaria" degli assistiti presi in carico durante le missioni di soccorso. I dati sono riferiti alla compilazione della scheda "SINTESI DI INTERVENTO" sull'applicativo di centrale.

Grafico 7 - Distribuzione Esito Trattamento

Il grafico riporta la distribuzione dell' "Esito trattamento" (secondo le codifiche stabilite da NSIS) degli assistiti presi in carico durante le missioni di soccorso. I dati sono riferiti alla compilazione della scheda "SINTESI DI INTERVENTO" sull'applicativo di centrale.

Grafico 8 - Distribuzione Valutazione Sanitaria VS Esito Trattamento!!!!

Il grafico riporta la distribuzione della Valutazione Sanitaria degli assistiti, rispetto al dettaglio...bla bla bla.

in futuro sarà: Il grafico riporta la distribuzione della Valutazione Sanitaria degli assistiti, rispetto all'esito trattamento, secondo le codifiche stabilite da NSIS. I dati sono riferiti alla compilazione della scheda "SINTESI DI INTERVENTO" sull'applicativo di centrale.

Grafico 9 - Distribuzione Criticità fine

Il grafico riporta la distribuzione della "Criticità finale" degli assistiti presi in carico durante le missioni di soccorso. I dati sono riferiti alla compilazione della scheda "SINTESI DI INTERVENTO" sull'applicativo di centrale.

Grafico 10 - Distribuzione Sesso

Il grafico riporta la distribuzione del "Sesso" degli assistiti presi in carico durante le missioni di soccorso. I dati sono riferiti alla compilazione della scheda "SINTESI DI INTERVENTO" sull'applicativo di centrale.

Grafico 11 - Distribuzione Criticità Presunta VS Valutazione Sanitaria

Il grafico riporta la distribuzione della "Criticità Presunta" dell'emergenza, tracciata in fase di triage telefonico, rispetto alla Valutazione Sanitaria dei pazienti trasportati nell'ambito delle missioni scaturite dagli eventi di emergenza-urgenza.

I casi evidenziati in rosso sono Alert che potrebbero costituire situazioni anomale.

NOTE GENERALI

Tutti i valori di riferimento (criticità, valutazione sanitaria, esito trattamento, ecc) rispettano le codifiche previste per quei valori

GLOSSARIO

Chiamata: si intendono tutte le chiamate telefoniche che giungono alla CO 118 e che vengono registrate dal server CTI. Tali chiamate comprendono anche le chiamate telefoniche di servizio.

Richiesta: a fronte di una chiamata telefonica, se la chiamata non segnala un evento di emergenza-urgenza o non è una chiamata di servizio o interna, l'operatore di sala della CO 118 può tracciare la chiamata sull'applicazione di centrale inserendo le seguenti informazioni obbligatorie:

- tipo richiedente
- tipo chiamata
- tipo intervento

Le altre informazioni (luogo evento, giudizio di sintesi, ecc.) non sono obbligatorie per l'inserimento di una richiesta.

Il tracciamento di questo tipo di chiamate è funzionale alla generazione dei flussi NSIS per il Ministero, ma NON E' OBBLIGATORIO da parte dell'operatore. Se le chiamate fossero tracciate sistematicamente, i dati raccolti consentirebbero di stilare significative statistiche sia a livello della CO 118 che a livello regionale.

Emergenza: si intende l'evento di emergenza-urgenza aperto a seguito di una chiamata telefonica che non si risolve con l'inserimento di una richiesta. L'emergenza viene inserita quando si prefigura la necessità di invio di un mezzo per risolvere l'emergenza.

Oltre all'inserimento di tipo richiedente, tipo chiamata e tipo intervento, per una emergenza è obbligatorio tracciare anche luogo evento e giudizio di sintesi (luogo, patologia e criticità presunte).

Le emergenze sono un caso particolare di richiesta, per cui il tipo chiamata, secondo le specifiche NSIS, risulta essere "Richiesta soccorso".

Flusso NSIS Segnalazione: si tratta del primo dei flussi che vengono inviati al Ministero e comprendono le informazioni proprie delle

Flusso NSIS Intervento: si tratta del secondo dei flussi che vengono inviati al Ministero e comprendono le informazioni proprie delle emergenze, complete dei dati delle missioni che scaturiscono e dei pazienti coinvolti (nel flusso indicati con il termine assistiti).